

Muğla-Yatağan İlçesi Eskihisar'da Türk Dönemi Eserleri Turkish Period Monuments in Eskihisar, Muğla-Yatağan District

Osman KUNDURACI *

Nurcan BAHARGÜLÜ **

Elif YİĞİTER ***

* Prof. Dr., Selçuk Üniversitesi,
Sanat Tarihi Bölümü,
okunduraci@selcuk.edu.tr

ORCID: 0000-0002-6252-2328
Konya / TÜRKİYE

* Prof. Dr., Selçuk University, Art
History Department
okunduraci@selcuk.edu.tr

ORCID: 0000-0002-6252-2328
Konya / TÜRKİYE

** Dr. Öğr. Üyesi, Selçuk Üniversitesi,
Sanat Tarihi Bölümü,
nurcan.bahargulu@selcuk.edu.tr ORCID:
0000-0002-4218-5723
Konya / TÜRKİYE

** Dr. Lecturer. Prof. Dr., Selçuk
University, Department of Art History
nurcan.bahargulu@selcuk.edu.tr
ORCID: 0000-0002-4218-5723
Konya / TÜRKİYE

*** Arş. Gör., Niğde Ömer Halisdemir
Üniversitesi, Sanat Tarihi Bölümü
ebuyukadam@ohu.edu.tr

ORCID: 0000-0003-1897-7955
Niğde / TÜRKİYE

*** Research Assistant. Assist., Niğde
Ömer Halisdemir University,
Department of Art History
ebuyukadam@ohu.edu.tr

ORCID: 0000-0003-1897-7955
Niğde / TÜRKİYE

Başvuru/Submitted: 22/04/2022

Kabul/Accepted: 09/01/2023

Öz

Bu makalede Muğla İli Yağan İlçesi Eskihisar'da yer alan Türk dönemine ait eserler ele alınmıştır. Günümüze kadar sürekli yerleşim gören Eskihisar, Stratonikeia Antik Kentiyle iç içe geçmiş, Beylikler döneminden Cumhuriyet dönemine kadar devamlılık gösteren eserleri izleyebildiğimiz önemli bir yerleşmedir. Özellikle Bizans döneminden sonra Türkler tarafından iskân edilmeye başlanan Eskihisar'da Selçuklu hamam geleneğinde yapılmış küçük ölçekli bir köy hamamı bulunmaktadır. Plan ve yapım teknikleri bakımından 14-15 yy. yapısı olduğu görülmektedir. M. 1876 tarihinde Şaban Ağa tarafından yaptırılan kare bir harime sahip ve revaklı bir son cemaat yeri olan cami geç dönem Osmanlı yapılarından birisidir. Bu caminin etrafında oluşturulan köy meydanında da mesleklerin icra edildiği ticaret yapıları yer almaktadır. Bu çalışmada daha çok geç dönem Osmanlı ve Erken Cumhuriyet dönemine ait sivil mimarlık örnekleri ele alınmıştır. Geleneksel Muğla evleri özelliklerine sahip bu yapılar genellikle iki katlı, kırma çatılı ve bir avlu içerisinde yer alan oldukça sade yapılardır. Makaleye dâhil ettiğimiz bu eserler hamam, cami, ticaret yapıları ve çok sayıda sivil mimarlık örneği çalışmamızın esasını oluşturmaktadır. İncelenen eserler; mimarlık ve sanat tarihi açısından ele alınarak bütün özellikleriyle kentin Antik dönemden günümüze gelişen kent dokusu ortaya konmaya çalışılmıştır.

Anahtar Kelimeler:

Eskihisar, Hamam, Cami, Ticaret Yapısı, Ev.

Abstract

In this article, the monuments of Turkish period in Eskişehir Yatağan District of Muğla Province are discussed. Eskihisar, which has been inhabited continuously till today, is an important settlement where we can watch the works that are intertwined with the Ancient City of Stratonikeia and that have continued from the period of Anatolian Turkish Principalities to the Republic period. There is a small-scale village bath built in the tradition of Seljuk baths in Eskihisar, which started to be settled by the Turks especially after the Byzantine period. It is understood to be a 14th-15th century building in terms of plan and construction techniques. The mosque, which was built by Şaban Ağa in 1876, has a square harim (sanctuary) with a portico courtyard, is one of the late Ottoman structures. There are trade buildings where some professions are carried out in the village square built around this mosque. In this study, the examples of civil architecture of the late Ottoman and Early

* Bu çalışma Selçuk Üniversitesi BAP Koordinatörlüğü tarafından desteklenen 20401120 numaralı projeden türetilmiştir.

Republic periods are examined. These buildings, which have the characteristics of traditional Muğla houses, are generally two-floored, hipped roofed and quite simple structures located in a courtyard. These monuments, which are included in the article, constitute the basis of our work, including Turkish baths, mosques, trade buildings and many examples of civil architecture. The monuments, which are examined, has been handled in terms of architecture and art history, and by that it has been tried to reveal the texture, which has been developed from the ancient period to the present, of the city.

Keywords:

Eskihisar, Turkish Bath, Mosque, Trade Building, House.

Makale Bilgileri

Etik Kurul Kararı: Etik kurul kararından muaftır.

Katılımcı Rızası: Katılımı yok.

Mali Destek: Selçuk Üniversitesi BAP Koordinatörlüğü tarafından desteklenmiştir.

Çıkar Çatışması: Çalışmada kişiler ve kurumlar arası çıkar çatışması bulunmamaktadır.

Telif Hakları: Çalışmada kullanılan görsellerle ilgili telif hakkı sahiplerinden gerekli izinler alınmıştır.

Değerlendirme: İki dış hakem / Çift taraflı körleme.

Benzerlik Taraması: Yapıldı – iThenticate.

Etik Beyan: sutad@selcuk.edu.tr, selcukturkiyat@gmail.com

Lisans: Bu eser Creative Commons Atıf-GayriTicari 4.0 Uluslararası (CC BY-NC 4.0) lisansı ile lisanslanmıştır.

Sorumlu Yazar: Yazar-1

Veri Toplanması: Yazar-1 (%40), Yazar-2 (%30), Yazar-3 (%30)

Veri Analizi: Yazar-1 (%40), Yazar-2 (%30), Yazar-3 (%30)

Makale Gönderimi ve Revizyonu: Yazar-1 (%40), Yazar-2 (%30), Yazar-3 (%30)

Çalışmanın Tasarlanması: Yazar-1 (%40), Yazar-2 (%30), Yazar-3 (%30)

Article Information

Ethics Committee Approval: It is exempt from the ethics committee approval.

Informed Consent: No participants.

Financial Support: Supported by Selçuk University BAP Coordinatorship.

Conflict of Interest: No conflict of interest.

Copyrights: The required permissions have been obtained from the copyright holders for the images and photos used in the study.

Assessment: Two external referees / Double blind.

Similarity Screening: Checked – iThenticate.

Ethical Statement: selcukturkiyat@gmail.com, fatihnumankb@selcuk.edu.tr

License: Content of this Journal is licensed under Creative Commons Attribution-NonCommercial 4.0 International (CC BY-NC 4.0)

Corresponding Author: Author-1

Conceiving the Study: Author-1 (%40), Author-2 (%30), Author-3 (%30)

Data Collection: Author-1 (%40), Author-2 (%30), Author-3 (%30)

Data Analysis: Author-1 (%40), Author-2 (%30), Author-3 (%30)

Submission and Revision: Author-1 (%40), Author-2 (%30), Author-3 (%30)

Giriş

Muğla, Anadolu yarımadasının güney-batısında yer alan önemli bir yerleşmedir. Antik çağda Karia bölgesi sınırlarında kalan Muğla ve çevresi arkeolojik yerleşmeler bakımından oldukça zengin önemli bir bölgedir (Bean, 1987, s. 99-105; Umar, 1999, s. 275, 291, 306; Baldıran, 1991, s. 44-55; Tırpan, 1987, s. 75-98; Herodot, 1983, s. 379; Ramsay, 1960, s. 474; Boysal, 1979, s. 389-390, Boysal, 1969, s. 53). Özellikle Yatağan ilçesindeki Stratonikeia antik kenti ve kentin kutsal alanı Lagina (Turgut) bunlardan birisidir.

Muğla ili Yatağan ilçesi ve çevresinin Türk dönemine ait eserler ise daha çok Menteşeoğulları Beyliği (Witteck, 1986; Duran, 1995; Uykucu, 1983; Öney, 1989; Eroğlu, 1939, Tekeli, 1983; Alptuğ-Kolay, 1999) dönemi ile başlayıp günümüze kadar devam eden bir geçmişe sahiptir. Bölgede özellikle Osmanlı'nın geç dönemine ait çok sayıda cami ve mescit bulunmaktadır (Kunduracı, 2007; Çakmak, 2013).

Eskiden Ahiköy olarak bilinen Yatağan ilçesi ve çevresi günümüze kadar sürekli iskân görmüş, Türk döneminden önemli eserlere sahip olan Eskihisar 'da çalışma alanımızın konusu olarak belirlenmiştir (Fotoğraf 1).

Bölgeyle ilgili en erken tarihli bilgileri Evliya Çelebi Seyahatnamesinden öğrenmekteyiz. Eskihisar'ın 3 mahalle ve 280 haneye sahip olduğunu ve evlerinin hepsinin toprak örtülü olduğunu, çok sayıda dükkân ve tabakhanesinin bulunduğu bahsetmektedir (Evliya Çelebi, 2011, s. 228-229).

Eskihisar'daki bu eserler başlıca Şabanağa Camii, Selçuk Hamamı, sosyal ve ticaret yapıları ve sivil mimarlık örneklerinden oluşmaktadır. Araştırma kapsamında bölgedeki Türk dönemi eserlerinin tespiti ve ayrıntılı incelemeleri yapılmıştır. Öncelikle bilinen eserler yeniden gözden geçirilmiştir. Bunun yanında henüz kaynaklara geçmemiş çok sayıda sosyal ve ticaret yapılarıyla birlikte sivil mimarlık örnekleri de tespit edilmiştir¹.

Adı geçen Şabanağa Cami, hamam ve iki ev örneği dışında Eskihisar ile ilgili kapsamlı bir çalışma yapılmamıştır². Ancak son yıllarda Stratonikeia çevresindeki Erken Osmanlı (Tırpan & Söğüt, 2018, s. 44-48; Pektaş, 2018, s. 223-232, Cirtil, 2018, s. 49-60) yerleşmeleri ve sikke buluntuları ile Osmanlı dönemi yapı kitabeleri çalışılmıştır (Pektaş, 2018, s. 223-232). Ayrıca son yıllarda yapılan çalışmalarda Stratonikeia evleri ve Yatağan çevresindeki eserler incelenerek uluslararası konferanslarda bildiri olarak sunulmuştur (Bu konuda daha ayrıntılı bilgi için bk. Kunduracı, 2020, s. 45-51; Kunduracı, 2021, s.78-101). Bu çalışma önceki araştırmaların yeni veriler ve örneklerle yapılmış kapsamlı bir değerlendirmesini ortaya koymaktadır.

¹ Bölgede yapılan yüzey araştırmaları ile birlikte kütüphane taramaları yapılarak gerekli kaynak ve dokümanlara ulaşılmıştır. Daha sonra bölgedeki örneklerin metotlu bir şekilde araştırmalarına geçilmiştir. Arazi çalışmaları sırasında yapıların rölöveleri alınmış, fotoğraflar çekilmiş bazı süsleme ve kitabelerin eskizlere aktarılması sağlanmıştır.

² Söz konusu çalışmada Cami, Hamam ile Abdullah Ağa ve Halil Ağa Evleri incelenmiştir (Bu konuda daha ayrıntılı bilgi için bk. Baş, 1991).

Dini Mimari

Eskihisar - Şabanağa Camii: Eskihisar Köy meydanında bulunan caminin son yıllarda yapılan kazı ve temizlik çalışmaları sonucu daha eski tarihli bir caminin temelleri üzerine inşa edildiği anlaşılmıştır. Mevcut kitabenin ise H. 1293 (M. 1876) yılında Şabanağa tarafından yapılan yenileme çalışmasında eklendiği görülmektedir (Fotoğraf 4) (Baş, 1991, s. 365-367). Bu hususta Evliya Çelebi'nin vermiş olduğu bilgiler yapının yerinde eski bir caminin bulunduğunu doğrulamaktadır (Evliya Çelebi, 2011, s. 228). Yine Evliya Çelebi'de söz konusu eski yapının Tabakhane Camisi ve Sulu Cami olarak bahsi geçmektedir (Baş, 1991, s. 366; Pektaş, 2018, s. 228-229). Bugün mevcut yapının son cemaat mekânı altından geçen antik dönem su kanalının mevcudiyeti, Tabakhane Camiinde aynı konumda yer alması (Evliya Çelebi, 2011, s. 228), Şabanağa Camii'nin de eski temeller üzerine benzer bir planda yeniden inşa edildiğini göstermektedir. Ayrıca yapının 1909-1912 yıllarında restore edildiği ve son şeklini de bu tarihten sonra aldığı tespit edilmiştir (Pektaş, 2018, s. 228-229).

Cami kuzey-güney doğrultusunda dikdörtgen bir plan şemasına sahiptir (Çizim 1). Moloz taş ile devşirme malzemenin birlikte kullanılmasıyla inşa edilen yapının üzeri de alaturka kiremit kaplı kırma çatı ile örtülmüştür.

Caminin kuzeyinde sekiz ahşap sütunla taşınan ahşap tavanlı bir son cemaat yeri bulunmaktadır (Fotoğraf 2). Bu bölümün etrafı yarım metre kadar yüksekliğe sahip olan moloz taş duvarlar ile çevrilmiştir. Son cemaat bölümüne girişte Osmanlı dönemi camilerinde sıkça gördüğümüz sadaka taşı geleneğine uygun olarak antik döneme ait yivli bir sütun parçasının benzer amaçla burada da uygulandığı görülmektedir (Fotoğraf 3) (Acun, 2018, s. 62).

Son cemaat mahallinin üst örtüsünü taşıyan ahşap sütunlar duvarlar üzerine oturmaktadır. Sütunlar birbirlerine bağdadi kemerlerle bağlanmış olup bu kemerlerden harim giriş aksında yer alan daha yüksek ve geniş tutulmuştur. Söz konusu kemerin üst bölümü harim çatı seviyesine kadar bağdadi duvarla yükseltilip kırma beşik çatı ile kapatılmıştır.

Son cemaat mahallinde, harim giriş kapısının iki yanında simetrik olarak yerleştirilmiş iki adet alt kat penceresi yer almakta olup yarım daire kemer formudur. Bu pencerelerin üzerine ise dikdörtgen formlu küçük tepe pencereleri yerleştirilmiştir.

Cami harimine son cemaat yerinin bulunduğu cepheden yarım daire kemerli bir kapı ile girilmektedir. Yarım daire kemer formlu harim giriş kapısının kilit taşında ve sağ üst köşesinde kitabesi bulunmaktadır (Pektaş, 2018, s. 228). Giriş kapısının çerçevesi bölgedeki diğer geç dönem camilerinde olduğu gibi taş silme ile çevrilmiştir. Kapının hemen üzerine ise mükebbire yer almaktadır (Fotoğraf 3). Kapının hemen solunda ise bir sanduka bulunmaktadır. Bu sandukanın eski camide de aynı konumda yer aldığı ve ismi okunamamış bir Sultana ait olduğu Evliya Çelebi'nin Seyahatnamesi'nden öğrenilmektedir (Evliya Çelebi, 2011, s. 228). Buna göre adı geçen mezarın Çelebi'nin ziyaretinden önceki bir tarihe ait olduğu anlaşılmaktadır.

Camiye girildiğinde kuzey yönünde ince ahşap direklerin taşıdığı kadınlar mahfili bulunmaktadır. Kadınlar mahfilini taşıyan bu direkler birbirine bağdadi kemerlerle

bağlanmıştır. Direkler arası alt katta korkuluklarla bağlanarak zeminden 10 cm. yükseltilmiş böylece ikinci bir son cemaat yeri oluşturulmuştur. Üst kata çıkış bu bölümün kuzey-doğu köşesinde yer alan ahşap merdiven ile sağlanmaktadır. Üst katta alt kat direkleri devam etmekte olup araları yine korkuluklarla kapatılmış, mihrap aksına yarım daire formu bir balkon çıkması yapılmıştır. Balkon alt bölümü mükebbire de olduğu gibi ahşap bir saçakla sonlanmıştır.

Şabanağa camisi'nin içerisi her cephede dört adet olmak üzere toplam 16 adet yarım daire kemerli pencerelerle aydınlatılmıştır. Doğu, batı ve kuzey cephelerine daire formu ikişer tepe penceresi açılmıştır. Güney duvarının tam ortasında bulunan mihrap yarım daire biçiminde bir niş şeklindedir. Minberi ise devşirme mermer bloklar ve taştan yapılmış olup mihrabın hemen sağında yer alır. Batı cephesinde kaş kemerli küçük bir lambalık nişi yer almaktadır. Cami hariminin üzeri alttan çakmalı çitalı tavan ile örtülmüştür. Bu tavanı ortada iki adet serbest ahşap direk taşımaktadır (Fotoğraf 5).

Son yıllarda restore edilen yapının zemin kaldırılarak eski camiye ait antik dönem sütun başlıklarının ahşap direklerin kaidesi olarak kullanıldığı tespit edilmiştir (Fotoğraf 6). Bu kalıntılarla birlikte harimin kuzeybatı bölümündeki eski yapının temelleri açılarak teşhir edilmiştir.

Sosyal ve Ticaret Yapıları

Eskihisar Selçuk Hamamı: Şabanağa Camisi'nin güneybatısında bulunan hamam köylüler tarafından Selçuklu hamamı olarak adlandırılmaktadır. Sıcaklık bölümü ve külhan duvarları dışında büyük oranda yıkılan hamam günümüzde restore edilerek bütünlenmiştir (Fotoğraf 7).

Yığma moloz taş olarak inşa edilen hamamın beden duvarları kirpi saçak ile sonlanmaktadır. Doğu-batı doğrultusunda uzanan dikdörtgen bir plana sahiptir (Çizim 2). Batısında yer alan soyunmalık bölümünün bir kısmı yıkılmış olup bu bölüme Ali Aydın Evi inşa edilmiştir. Hamama giriş soyunmalığın kuzey duvarına açılan çift kanatlı kapı ile sağlanmaktadır. Alternatif bir giriş ise evin taşlık kısmına açılan tek kanatlı ahşap bir kapı şeklinde batı cephesine eklenmiştir. Her iki kapıda tuğladan basık kemerlerle nihayetlenmektedir.

Soyunmalık bölümü kuzey-güney doğrultusunda uzanan dikdörtgen bir plana sahipken günümüze sadece kuzey bölümü gelebilmiştir. Mekânın iç kısmında yer alan kuzey, doğu ve güney duvarlarına bitişik seki ve takunyalıklar kısmi olarak yıkılmış olup günümüzde restorasyonlarla tamamlanmıştır. Bu bölümün üzeri ahşap düz çatı ile kapatılmıştır. Ayrıca soyunmalık bölümünde yapılan kazılarda bir süs havuzunun bulunduğu tespit edilmiştir.

Soyunmalığın doğu duvarı ortasında yer alan kapı açıklığı ile aralık bölümüne geçiş sağlanmaktadır. Bu bölümün üzeri yarım daire tonozla örtülü olup kuzey ve batı duvarına bitişik sekisi bulunmaktadır.

Aralığın kuzeydoğu köşesindeki ikinci bir kapı vasıtasıyla hamamın ılıklik bölümüne geçilmektedir. Ilıklık bölümünün üçgen geçişlerle taşınan bir kubbe ile örtülü olduğu tespit edilmiştir (Fotoğraf 8). Geçiş elemanları arasında kalan bölümlere sivri kemerli sağır nişler yapılmıştır. Ayrıca soğukluğun duvarlarında tüteklik nişleri

ile duvar yüzeyinden kısmen çıkıntı yapan iki sıra tuğla dizisi ve üçgen geçişlerin başlangıç seviyesinde çepeçevre dolaşan bir silme görülür.

Soğukluğun doğusundaki bir kapı ile tıraşlık bölümüne, güneyindeki kapı ile de sıcaklık bölümüne geçilmektedir. Kare planlı sıcaklık bölümü Türk üçgenleriyle taşınan bir kubbe ile örtülmüştür (Fotoğraf 9). Kuzey-güney doğrultusunda dikdörtgen bir mekân olan tıraşlık ise tonoz örtü ile kapatılmıştır. Sıcaklık bölümünün doğusunda kalan dikdörtgen bölüm ise hamamın su deposu olarak yapılmış ve bu bölüm de tonozla örtülmüştür.

Osmanlı Çeşmesi (II. Mahmut Çeşmesi): Yusuf Boysal Atölyesinin güneybatısında yer alır. Yatay dikdörtgen prizmatik bir gövdeye sahiptir (Fotoğraf 11). Moloz taş ile yığma olarak inşa edilmiştir. Tek yönlü olan çeşmenin kuzeyinde kare mekânlı bir deposu bulunur. Bu depodan su bir kanal ile çeşmeye ulaşmaktadır. Aynalık bölümü kireç harç derzli moloz taş örgülü olup sivri kemerlidir. Kemer bölümü tuğla malzeme ile oluşturulmuştur. Kurna bölümü taştan bir oluk şeklinde olup üzerinde kare formlu bir taslık bölümü yer alır. Çeşmenin batı tarafında yekpare mermerden yalağı ve yalağın güneybatısında devşirme taştan blok şeklinde oturma sekisi mevcuttur. Eserin üzeri kayrak taşlardan yapılmış bir harpuşa ile örtülmüştür.

Meydan Çeşmesi: İkinci köy meydanında yer alan çeşme bir evin avlu duvarına bitişik olarak inşa edilmiştir (Fotoğraf 12). Dikdörtgen planlı, tek cepheli çeşme moloz taştan yapılmıştır. Önünde küçük bir yalağı bulunan çeşmenin aynalık bölümü düz olup metal bir kurnaya sahiptir. Üzeri kayrak taşlar ile örtülmüştür.

Adnan Menderes Çeşmesi: Kare planlı, dört cepheli olan çeşme kesme taştan inşa edilmiştir (Fotoğraf 13). Üzeri betonarme bir örtü ile kapatılmış, saçakları geniş tutulmuştur. Yalak bölümü tüm cepheleri çevrelemektedir. Her cephede birer metal kurnaya sahiptir.

Dükkânlar: Şaban Ağa Caminin kuzeyinde yer alan cadde boyunca sıralanmıştır. Caddenin güneyinde ve kuzeyinde kahvehane, bakkal, terzi, tütün deposu ve fırın gibi çeşitli hizmetler için kullanılan mekânlar yer almaktadır. Basit dikdörtgen ve kare planlı bu yapılar tuğla ve taş ile almaşık duvar tekniğinde inşa edilmiş yer yer devşirme malzemede kullanılmıştır. Bazı dükkânlar evlerin altında yer alırken bazıları bağımsız yapılmış, bir kısmı ise grup halinde inşa edilmiştir. Üst örtülerde alaturka kiremit kaplı kırma çatılar uygulanmıştır. Kapı ve pencere kanatları ahşap olup bazı örneklerde giriş cepheleri tamamen ahşap kepenkli yapılmıştır. Örnekleri tek tek ele almak gerekirse;

Eskihisar kent meydanında yer alan dükkânlardan ilk örneğimiz 1374-1375 numaralı parsellerde birbirine bitişik yapılan mekânlardır (Fotoğraf 14). 1374 numaralı parselde yer alan dükkân doğu-batı doğrultusunda dikdörtgen planlıdır. Almaşık duvar tekniğinde inşa edilen yapı alaturka kiremit kaplı bir çatıyla örtülüdür. Çatının saçakları geniş tutulmuş alttan ahşap kaplanmıştır. Güney cephede yer alan giriş bölümüne üç basamaklı çift yönlü bir merdiven ile ulaşılır. Giriş kapısı ile iki yanda yer alan büyük pencereler benzer bir düzenlemeye sahiptir. Diğer cepheleri sağır tutulan dükkânın doğusunda bitişigine inşa edilmiş bir başka dükkân yer alır. Üst örtüsü ve giriş cephesi yıkılan dükkânın beden duvarları ayakta kalmıştır. Almaşık

duvar tekniğinde yapılan bu dükkânın da doğu cephesinde dikdörtgen formlu bir penceresi bulunur.

1281 numaralı parselde günümüzde köy kahvehanesi olarak kullanılan yapı grubu yer alır (Fotoğraf 15). Restore edilerek kullanıma açılan kahvehane doğu-batı doğrultusunda dikdörtgen bir alanı kaplar. Güneyde iki kuzeyde bir adet mekândan oluşan binanın ana yapı malzemesi moloz taş olup almaşık duvar tekniğinde inşa edilmiştir. Üzeri alaturka kiremit kaplı kırma beşik çatı ile örtülmüştür. Güney cephede yer alan mekânlara giriş tek kanatlı ahşap kapılar ile sağlanmaktadır. Kuzeyde yer alan büyük bölüm ise çift kanatlı ahşap bir kapı ve kepenkli büyük bir pencereye sahiptir.

Caddenin kuzeyinde bir grup halinde planlanan dükkânlar 1273-1292 numaralı parselde yer alır (Fotoğraf 16). Bu yapılar bir dükkân, tütün deposu ve bakırcı atölyesinden oluşmaktadır. Ahşap hatıllı almaşık duvar tekniği ile inşa edilmişlerdir. Doğuda yer alan bakırcı dükkânı güneye doğru uzatılmıştır. Uzatılan bölüm genişliğince batıda yer alan dükkânların önüne bir seki bölümü oluşturulmuştur.

Batıda yer alan dükkânın duvarlarının bir bölümü ile üst örtüsü yıkılmıştır (Fotoğraf 17). Dükkâna giriş batı ve güney cephelere açılan mermer söveli iki kapıdan sağlanmaktadır. Kapı söveleri altta ve üstte silmeli kaide ve sütun başlığına sahiptir. Güneyde yer alan kapının eski fotoğraflardan metal iki kanatlı olduğu ve üzerinde bitkisel süslemelerin yer alan bir binasının bulunduğu anlaşılmaktadır. Güneybatı köşe duvarı devşirme malzeme ile inşa edilmiş olup diğer bölümleri moloz taş ve tuğla ile almaşık olarak yapılmıştır.

Dükkânın güneybatı köşesinde kitabesi yer alır. Lale ile sonlanan yapraklı bir çiçek motifinin karşılıklı yerleştirilmesiyle oluşturulan çelenk içerisine kitabe metni yerleştirilmiştir. İki satır halinde düzenlenen kitabede *Sene 1328 / Rumi* yazmaktadır (Fotoğraf 18) (Pektaş, 2018, s. 231). Kitabeye göre dükkânların 1912-1913 tarihinde inşa edilmişlerdir. Dükkân duvarları içten sıvalı olup kesme taş görünümü verilecek şekilde bölümlenmiştir. Doğusunda yer alan tütün deposu ile birlikte kırma beşik çatı ile örtülü olduğu eski fotoğraflardan anlaşılmaktadır.

Tütün deposuna giriş seki üzerine açılan mermer lento ve söveli bursa kemer formlu bir kapı ile sağlanmaktadır. Kapının iki yanına mermer lento ve söveli dikdörtgen formlu birer pencere yapılmıştır. Lokma geçmeler şeklinde demir parmaklık ile kapatılan pencerenin ve kapının üzerine ince kesme taşlar ile hafifletme kemeri yapılmıştır. Alt kat pencereleri ile kapı arasında kalan aksa dairevi formlu tepe pencereleri yerleştirilmiştir.

Eski fotoğraflardan tütün deposunun ahşap direklerle taşınan çatı katına sahip olduğu anlaşılmaktadır. Bu kata çıkış batı cephede yer alan ahşap korkuluklu merdiven ile aydınlatması ise kare formlu küçük pencereler ile sağlanmıştır. Günümüzde üst örtü ve çatı katı yıkılmış, merdiven bölümü ile zemin kat döşemesi tamamen yok olmuştur (Fotoğraf 19).

Tütün deposu yanında yer alan bakırcı dükkânı sağlam durumda olup onarılmıştır. Kuzey-güney doğrultusunda dikdörtgen bir plana sahip olan dükkâna

giriş batı cephede yer alan dikdörtgen formlu kapı açıklığı ile sağlanmaktadır. Tütün deposunda olduğu gibi burada da lento ve söveler mermer olup kapı lento bölümü bursa kemer formundadır. Dükkân güney cepheye açılan dikdörtgen formlu bir pencere ile aydınlatılmıştır. Yine burada da pencere söve ve lentoları, demir parmaklıkları tütün deposuyla benzer olup bir bütünlük içerisinde. Mekânın üzeri içten tonoz, dıştan alaturka kiremit kaplı kırma çatı ile örtülmüştür.

Bakırcı dükkânının doğusunda 1268-1270 numaralı parselde grup haline düzenlenmiş ticari mekânlar yer alır (Fotoğraf 20). Doğu-batı doğrultusunda uzanan dikdörtgen bir alanı kaplayan ve iki ayrı bölümden oluşan dükkânlar son yıllarda restore edilmiştir. Moloz taş ve tuğla ile almaşık duvar tekniğinde yapılan dükkânların üzeri alaturka kiremit kaplı kırma çatı ile örtülmüştür. Güney cepheleri tamamen pencere ve kapı açıklıklarından oluşmaktadır.

Cadde devamında yer alan dükkânlardan birisi de 1391 numaralı parselde yer almaktadır (Fotoğraf 21). Plan ve cephe tasarımı açısından 1375 numaralı parselde bulunan dükkâna benzerdir. Dolmagöz duvarla kapatılan güney cephede ortada bir kapı ile iki yanda devam eden pencereler mevcuttur. Batı cephede de bir adet pencereye yer verilmiştir. Üst örtüsü alaturka kiremit kaplı beşik çatıdır.

Bu dükkânlar haricinde caddenin güneyinde sıra halinde inşa edilen kahvehane, terzi ve bakkal gibi ticaret yapılarına yer verilmiştir. Genellikle dikdörtgen planlı olan bu yapıların kuzey cepheleri açık tutulmuştur. Almaşık duvar tekniği ile inşa edilen yapılar büyük oranda yıkılmıştır. Bu dükkânlardan bir örneğimiz 1294 numaralı parselde bulunan evin zemin katında yer almaktadır (Fotoğraf 22). Kuzey cephesi ortasında ahşap kanatlı geniş bir kapıya sahip olan dükkân dikdörtgen planlıdır.

Yusuf Boysal Atölyesi köyde yer alan depolardan birisidir. Moloz taşla inşa edilen yapı dikdörtgen planlı olup kırma beşik çatı ile örtülmüştür. Güney cephesi ahşap kapı kanatları ile oluşturulmuştur (Fotoğraf 23).

Fırın: Köy meydanında yer alan fırın L planlı tek bir mekândan oluşmaktadır (Fotoğraf 24). Güney ve batı cepheleri caddeye açılır. Ana yapı malzemesi moloz taş olup pencere ve kapı açıklıklarının bulunduğu duvarlar dolma göz şeklinde yapılmıştır. Alaturka kiremit kaplı kırma beşik çatı ile örtülmüştür.

Sivil Mimarlık Örnekleri

Abdullah Eskişar Evi: 1213-1214 numaralı parselde antik Bouleuterion binasının güneyinde bulunmaktadır. Yapının üzerinde yer alan inşa kitabesine göre H. 1292/ M. 1875-76 yılında yaptırıldığı öğrenilmektedir (Fotoğraf 27) (Baş, 1991, s. 369). Doğu-batı doğrultusunda uzanan ev geniş bir avlu içerisine inşa edilmiştir. Güneyinde hizmetliler için yapılan müstemilat bölümü yer almaktadır.

Günümüzde avlu ve evin bazı bölümleri yıkılmıştır. Avlunun kuzeyinde yer alan eve giriş yarım daire kemer formlu iki kanatlı ahşap bir cümle kapısı ile sağlanmaktadır. Evin kuzeybatı köşesine bitişik yapılan avlu kapısı üzeri ve devamındaki duvarların alaturka kiremitli harpuşa ile örtüldüğü görülmektedir. Cümle kapısı kemer ve sövelerinde devşirme malzeme kullanılmıştır. Ahşap kapı kanatlarından birisine sivri kemerli küçük bir kapı yapılmıştır. Bölgede bu tür kapılara

analı kuzulu kapılar denilmektedir. Bu kapı dışında kuzey cephenin devamında doğuda ikinci bir avlu girişi bulunmaktadır.

Önceki yayınlarda doğu-batı doğrultusunda uzanan evin iki bölümden oluştuğu üç odalı dış sofalı planda olduğu belirtilmektedir (Baş, 1991, s. 369). Ev günümüzde ise tamamen terk edilmiş durumda olup büyük oranda yıkılmıştır. Evin kuzey cephe beden duvarları ile yan cepheleri kısmen ayakta kalabilmiştir.

Bugün yıkık durumda olan evin plan düzenlemesi daha önceki çalışmalarda yapılan röleve çizimine göre tespit edilebilmektedir (Çizim 3) (Baş, 1991, s. 369). İki katlı dış sofalı plan tipinde inşa edilen evin ana yapı malzemesi taş ve tuğla olup almaşık duvar tekniğinde inşa edilmiştir (Fotoğraf 26). Ayrıca duvarlarda devşirme malzemede kullanılmıştır. Zemin ve üst kat taş bir silme ile birbirinden ayrılmıştır. Cepheler taş bir saçakla sonlanmıştır. Kuzey cephede altta iki adet yarım daire kemer formlu kapı ile küçük bir pencere yer alır. Üst katta doğuda ve batıda ikişer ortada bir adet olmak üzere toplam beş pencere açıklığı bulunmaktadır. Pencere söve ve lentoları mermer olup üst bölümleri tuğladan yarım daire formlu tahfif kemerleri ile hareketlendirilmiştir. Ortada yer alan pencere ile doğudaki pencereler arasında kalan bölüme üstte iki adet dairevi formlu tepe penceresi açılmıştır. Yapının iki satırlık süslü hatlı kitabesi de bu bölümde yer alır (Baş, 1991, s. 369).

Doğu cephesi iki adet baca kaidesi ile üç bölüme ayrılmıştır. Ortada kalan bölümde sofaya açılan iki adet pencere yer alır. Lento ve söveleri mermer olan pencereleri dikdörtgen formludur. Sofa pencerelerinin arasına yıldız formlu bir pano içinde "Allah" lafzı yazılı olduğunu kaynaklardan öğrenmekteyiz (Fotoğraf 25) (Baş, 1991, s. 369).

Evin girişi güney cephede yer almakta olup kapı zemin katın doğu-batı doğrultusunda uzanan sofasına açılmaktadır. Sofa bölümünün batı cephesine yarım daire kemerli mermer söveli büyük bir pencere açılmıştır. Sofanın kuzeyinde ahır depo gibi mekânlar, güneydoğusunda ise bir adet oda yer almaktadır. Ahır bölümünün girişi doğrudan sokakla bağlantılı olup kuzey cepheye açılan iki adet yarım daire kemer formlu kapı ile sağlanmıştır. Kapıların batısında yine alt kata açılan dikdörtgen formlu küçük bir pencere açıklığına yer verilmiştir. Sofanın güneydoğusunda içerisinde ocağı bulunan bir oda yer alır. Kapısı avluya açılan bu odanın doğu duvarında bir ocağı ile ocağın iki yanında nişleri mevcuttur. Güney duvarına açılan iki adet pencere ile aydınlatılmıştır. Oda kapısının iki tarafında birer dolap bulunmaktadır.

Üst kat bölümü asıl yaşama alanı olup bu kata çıkış sofanın batısında yer alan mermer ve ahşap malzeme ile oluşturulmuş bir merdiven ile sağlanır. Dış sofanın kuzeyinde üç, güneydoğusunda bir adet oda yer almaktadır.

Sofa bölümünün güneyi sonradan kapatılmış ve üç adet pencere açıklığı bırakılmıştır. Sofanın batı duvarı sağır tutulurken doğu duvarına iki adet pencere açılmıştır. Güney cephede doğu köşeye yerleştirilen başoda sofaya bir kapı ile açılmaktadır.

Sofanın kuzeyinde yer alan odalar ortadaki oda ile irtibatlı olarak yapılmıştır. Ortada yer alan odanın kuzeyi ikiye bölünerek batı bölümü hela olarak kullanılmış, doğudaki ahşap zeminli bölümün işlevi ise belirlenememiştir. Bu mekânlara küçük birer tepe penceresi açılmıştır.

Batıda yer alan odaya dikdörtgen formu ahşap bir kapı ile girilmektedir. Doğu duvarında yüklüğü, batı duvarının ortasında ise ocağı bulunan mekânı kuzeyde bir güneyde ise sofaya açılan iki adet pencere aydınlatmaktadır. Odanın üzerinin alttan kaplamalı ahşap tavan olduğu mevcut izlerden anlaşılmaktadır.

Odaları yıkılan evin batı cephesinde ocak ve ocağın iki yanında birer pencere açıklığı görülmektedir. Pencereleer yarım daire formu tahfif kemerleriyle sonlanmaktadır. Ocak bölümü yarım daire kemer formu bir niş şeklinde olup köşelerinde çiralık olarak adlandırılan küçük nişler yer almaktadır.

Doğuda yer alan oda benzer bir düzenlemeye sahiptir. Batı duvarında ahşap yüklüğü bulunur. Yüklük bölümünde alçı sıvalı niş şeklinde bir lambalık yer alır. Oda güney ve kuzey duvarlarına açılan ikişer pencere ile aydınlatılmıştır. Doğu duvarı ortasına ise bir ocak ve bu ocağın iki yanına da birer niş yerleştirilmiştir.

Sofanın güneydoğu ucunda yer alan başodası diğer odalara göre daha özenli tutulmuştur. Kuzey duvarı ortasında yer alan üçgen alınlıklı, köşe sütunçeli bir kapı ile girilmektedir. Kapı alınlığının kenarlarında köşe akroterleri gibi süsleyici elemanlar yer alır. Oda duvarları doğuda kalın diğer cephelerde ince tutulmuştur. Avluya açılan batı ve güney cepheler ikişer pencere açıklığı yerleştirilerek aydınlık bir mekân elde edilmiştir. Doğu duvarına ise iki adet niş açılmıştır. Ocağı bulunmayan odanın yazlık bir mekân olarak tasarlandığı anlaşılmaktadır. Odanın özellikle tavanın süsleme açısından özenli tutulduğu tespit edilmiştir (Baş, 1991, s. 369).

Evin güneyinde bağımsız olarak yapılan müstemilat bölümü yer alır (Fotoğraf 28). Kuzey-güney doğrultusunda dikdörtgen bir alanı kaplayan yapı dış sofalı plan tipinde inşa edilmiştir (Çizim 4). Üzeri alaturka kiremit kaplı kırma çatı ile örtülmüştür. Müstemilatın girişi batı cephede yer alan yarım daire planlı taş merdiven ile sağlanmakta olup sofa bölümüne ulaşılmaktadır. Kuzeyde yedi adet sütunun taşıdığı bağdadi bursa kemerler batıdan sofa bölümünü sınırlandırmıştır.

Sofa bölümünün doğusunda iki adet oda yer alır. Her iki oda da benzer bir düzenlemeye sahiptir. Doğu duvarı ortasına birer ocak ve bu ocakların iki yanına nişler yapılmıştır. Odaları ayıran duvar cephelerine yüklük bölümü eklenmiş, her iki oda da yanlarda ikişer, kuzeyde birer adet pencere ile aydınlatılmıştır.

Bılla Evi: Bouleuterion binasının kuzeyinde 1208 numaralı parselde yer alan ev geniş bir avlu içerisinde inşa edilmiştir. Avlunun kuzeyinde konumlanan ev doğu-batı doğrultusunda uzanan dikdörtgen bir alanı kaplar (Fotoğraf 29). Kuzeyinde mutfağı ile dışarıdan girilebilen bir ahır bulunur. Avlunun kuzey doğusunda ayrı bir müstemilat bölümü yer almaktadır. Avluyu batıdan duvarlar güneyde ise bouleuterion binası sınırlandırmaktadır.

Avluya giriş doğu duvarı ortasına açılan iki kanatlı ahşap cümle kapısından sağlanmaktadır. Ahşap kapı kanatlarının üzerinde bir merkezden çıkan beş adet çıta

ile güneş motifi oluşturulmuştur. Kapı üzeri ve avlu duvarları alaturka kiremit kaplı harpuşa ile örtülüdür. Avlu zemini taş döşeli olup ortasında havuzu bulunur.

Ev, iki katlı iç sofalı plan tipinde inşa edilmiştir (Çizim 5). Ana yapı malzemesi moloz taş olan evin beden duvarları yığma yapı tekniğinde yapılmıştır. Yapının sofa güney duvarı ile iç duvarları ahşap karkaslı olup tuğla ve taş doldurularak örülmüştür. Evin üzeri alaturka kiremit kaplı beşik çatı ile örtülmüştür. Örtü elemanları ile iç düzenlemede ahşap malzeme kullanılmıştır.

Evin cepheleri köşelerde iki kat boyunca kesme taşlarla kartuşlanmıştır. Sıvanıp açık pembe bir renge boyanan evin cepheleri iki kademeli taş silmelerle sonlanmıştır. Giriş cephesi simetrik olarak düzenlenmiş, iki katlı görünüm cephelerde alt kat ve üst kat pencereleri ile vurgulanmıştır. Girişin bulunduğu güney cephede alt katta ortada bir kapı ve iki yanında ikişer pencere yer almaktadır.

Aynı düzenleme üst katta, balkon giriş bölümü ve yanlarda yer alan pencereler ile tekrarlanmıştır. Evin doğu ve batı cephelerinde zeminden yükselen baca kaidesi cepheyi ikiye bölmüş üst katta bu bacaların her iki tarafına birer pencere açıklığı yerleştirilmiştir. Bacalar tuğladan yapılmış yöreye özgü bir tasarıma sahiptir. Doğu cephede müstemilat bölümüne açılan bir kapı ve iki tepe penceresi yer almaktadır. Batı cephede tamamen sağır tutulan müstemilat bölümüne ait baca bulunur. Evin kuzey cephesi sağır tutulmuş sadece ahır ve mutfak bölümlerine açılan ahşap kepenkli birer pencereye yer verilmiştir.

Eve, güney cephede alt kat sofasına açılan iki kanatlı ahşap bir kapı ile girilmektedir. Alt kat iç sofa ve onun iki yanındaki birer odadan oluşur. Sofa kuzey-güney doğrultusunda dikdörtgen bir plana sahiptir. Sofanın kuzeyinde üst kat sofasına çıkış sağlayan on iki basamaklı ahşap bir merdiven yer alır. Sofa bölümü giriş kapısının iki yanında bulunan dikdörtgen formlu pencereler ile aydınlatılmıştır. Kuzey duvarına açılan bir kapı ile kışlık mutfak bölümüne geçiş sağlanmıştır.

Sofaya açılan her iki odaya da çift kanatlı ahşap kapılarla girilmektedir. Batıdaki oda güney duvarına açılan dıştan kepenkli ahşap bir pencere ile aydınlatılır. Batı duvarı ortasında ocağı ve ocağın yanında ahşap gömme bir dolabı bulunur. Doğudaki oda da benzer bir plana sahip olup doğu duvarı ortasında bir ocağı yer alır. Oda doğuda bir güneyde iki adet dıştan kepenkli ahşap birer pencere ile aydınlatılmıştır. Her iki odaya da onarımlarda birer banyo eklenmiştir.

Sofanın kuzeyinde yer alan mutfak bölümü evin kuzey cephesi boyunca uzanmaktadır. Batıda ocağı bulunan bu bölüm kuzeyde bir adet pencere ile aydınlatılmıştır. Doğusunda banyo ve hela olarak kullanılan bölümler iki küçük tepe penceresi ile aydınlatılmıştır. Mutfağın kuzeyinde doğrudan avluyla bağlantılı bir ahır yer alır. Bu bölüme giriş doğu cepheden sağlanmış, kuzey cephesine küçük bir pencere açılmıştır.

Evin üst kat bölümü alt kat plan şemasıyla aynı olup sofa ve iki odadan oluşur. Kuzeyde yer alan merdiven ile ulaşılan sofa bölümü güneyde balkona açılmaktadır. Her iki tarafında sabit pencere yer alan tek kanatlı ve tablalı ahşap bir kapı balkona geçit vermektedir. Sofanın kuzeybatı köşesinde merdiven üstü bölümü kapatan

sandıklık bölümü bulunmaktadır. Sandıklığın altında iki gözlü ahşap bir bölüm yer alır. Merdiven korkuluğu L biçiminde olup korkuluk çitaları torna işi tekniğinde boğumlu olarak yapılmıştır.

Sofanın iki yanında yer alan odalar simetrik bir plana sahiptir. Her iki odaya da çift kanatlı ahşap kapılar ile girilmektedir. Kuzey cephesi sağır tutulan odalar güney cepheye ve yan cephelere açılan ikişer adet pencereler ile aydınlatılmıştır. Alt kat pencerelerinde olduğu gibi bu katta dıştan kepenkler yapılmıştır.

Hasan Şar Evi:

1212 numaralı parselde Abdullah Şar evinin doğusunda yer alır. Geniş avlusu, çeşitli hizmet mekânları ve büyüklüğü ile tipik bir ağa evidir. 1999 yılında Stratonikeia kazı evi ve Müze deposu olarak kullanılan yapı günümüzde restore edilmiş olup kazı evi olarak kullanılmaktadır.

Geniş bir avlunun kuzeyinde yer alan ev doğu-batı doğrultusunda dikdörtgen bir alanı kaplar. Avluya giriş kuzeybatı ve güneydoğu köşelerde yer alan kapılar ile sağlanmaktadır.

Ev iki katlı iç sofalı plan tipinde yapılmıştır (Çizim 6). Ana yapı malzemesi moloz taş ve tuğladır. Üzeri Marsilya tipi kiremit kaplı kırma çatı ile örtülüdür.

Evin giriş cephesi simetrik bir düzenlemeye sahiptir. Ortada merdivenle ulaşılan alt kat giriş kapısı ve bu bölümün üzerinde balkonu yer alır. Giriş bölümünün her iki tarafına da altta ve üstte ikişer tane olacak şekilde dörder pencere yerleştirilmiştir. Pencereler dikdörtgen formu olup alt kat pencereleri üzerine tuğladan tahfif kemerleri yapılmıştır. Pencere, giriş ve balkon düzenlemesi ile simetrik bir görünüme sahiptir.

Evin kuzey cephesi ortasında sofa bölümüne çıkış sağlayan taş bir merdiven yer alır (Fotoğraf 30). Alt kat bölümünde pencere formları değişiklik gösterirken üst kat pencereleri dikdörtgen formundadır. Alt kat doğu ucunda dikdörtgen formu bir pencere yer alır. Merdiven altında ve batı uçta yer alan pencereler yatay dikdörtgen formu olup küçük tutulmuştur. Alt kat pencerelerinde yine giriş cephesinde olduğu gibi tuğla tahfif kemerleri yapılmıştır. Üst katta doğuda üç batıda iki adet pencere yer almaktadır. Cephe düzenlemesi simetrik olmayıp kırma çatı üzerinde iki adet tuğla baca bulunmaktadır.

Evin kuzeyde sokağa, güneyde avluya açılan iki adet kapısı bulunur. Asıl giriş kuzey cepheden üst kat sofasına ulaşan kapı ile sağlanmaktadır.

Evin zemin katına giriş güney cepheden sağlanır. Su basman seviyesi arazideki eğimden dolayı yüksek tutulan eve çıkış çift taraflı taş bir merdiven ile sağlanmaktadır. Merdiven ahşap koruluklarla sınırlandırılmıştır. Buradan çift kanatlı ahşap bir kapı ile alt kat sofa bölümüne geçilmektedir.

Alt kat bölümü sofanın doğu ve batısında yerleştirilen ikişer odadan oluşmaktadır. Kuzey-güney doğrultusunda uzanan sofanın kuzeyinde üst kat sofasına çıkış sağlayan ahşap bir merdiven bulunmaktadır. Merdiven altı ahşap çitalarla kapatılıp depo olarak kullanılmıştır. Tavanı ahşap kirişlemeli olan sofa bölümünde zemin karo mozaik döşemidir.

Sofanın güneybatısında yer alan oda sade bir düzenlemeye sahip olup güneyde iki batıda bir adet pencere ile aydınlatılmıştır. Güneydoğuda yer alan oda da benzer bir düzenlemeye sahiptir. Güney ve doğu cephelere ikişer pencere açılmıştır.

Kuzeybatıda yer alan odaya tek kanatlı ahşap bir kapı ile girilir. Güney duvarında yüklüğü bulunan oda kuzeyde bir, batı cephede iki adet pencere ile aydınlatılmıştır. Batıdaki pencerelerin arasında ocak bölümü yer alır. Pencerelerden kuzeydeki yatay dikdörtgen formlu olup küçük tutulmuştur.

Kuzeydoğudaki odanın güney duvarında yüklüğü ve doğu cephesinde ocağı bulunur. Ocağın kuzeyinde gömme bir dolap ile güneyinde sonradan açıldığı anlaşılan tek kanatlı ahşap bir kapı yer almaktadır. Aydınlatma güney duvara açılan pencere ile sağlanmıştır. Alt kat odalarında zemini ve tavanları ahşap kirişlemelidir.

Üst kat bölümü alt kat ile benzer bir düzenlemeye sahiptir. İç sofalı plan tipindedir. Sofanın doğu ve batısına ikişer oda yerleştirilmiştir. Sofa bölümü güneyde çift kanatlı ahşap bir kapı ile giriş üzerinde yer alan balkona açılmaktadır. Kuzeyde ise sokakla bağlantının sağlandığı merdiven bölümüne açılan çift kanatlı ahşap bir kapı yer almaktadır. Sofa tavanı ve döşemesi ahşap kaplamadır. Sofa duvarlarında tavanın hemen altında bitkisel motiflerden oluşan kalem işi süslemeler yer alır.

Kuzeydoğudaki odaya çift kanatlı ahşap kapı ile girilir. Oda içerisinde güney cepheye ahşap yüklük bölümü yapılmıştır. Kuzeyde iki adet penceresi ile doğu duvara açılmış tek kanatlı ahşap bir kapısı bulunur. Her iki katta da hela ve banyo bölümlerine açılan bu kapıların son onarımlarda oluşturulduğu anlaşılmaktadır

Sofanın kuzeybatısında yer alan odaya diğer odalarda olduğu gibi iki kanatlı ahşap bir kapı ile girilmektedir. Simetriğindeki kuzeydoğu oda ile benzer bir düzenlemeye sahiptir. Güney cephesinde yüklüğü bulunur. Odada aydınlatma kuzey ve batı duvarlara açılan ikişer adet pencere ile sağlanmıştır. Tavanı ve döşemesi ahşap kaplamadır. Duvarlarında tavana yakın kısımlarında bitkisel motifli kalem işi süslemeler bulunmaktadır.

Güneydoğusunda yer alan odaya çift kanatlı ahşap bir kapı ile girilmektedir. Oda güney ve batı cephelere açılan ikişer pencere ile aydınlatılmıştır. Kuzey cephesinde yüklüğü bulunur.

Güneybatıda yer alan oda tavan süslemesiyle diğerlerine göre daha özenli tutulmuştur. Oda içi sade bir düzenlemeye sahip olup aydınlatma güney ve batı cephelere açılan dört adet pencere ile sağlanmıştır. Altan çakmalı tavanın köşelerinde küçük kare panolar merkezinde ise göbeği ile dikkat çekmektedir. Tavan göbeği daire formlu olup dilimli olarak yapılmıştır. Duvarlarda kalem işi süslemelere yer verilmiştir.

Müştemilat yapıları evin doğu cephesinde ve avluda yer alan yapılar mutfak, depo ve farklı hizmetler için yapılmış mekânlardan oluşmaktadır.

Ali Aydın Evi: 1303 numaralı parselde hamamın yıkılmış olan soğukluk bölümünün üzerinde yer alır. İki katlı dış sofalı plan tipinde inşa edilmiştir (Çizim 7). Ana yapı malzemesi moloz taş olan ev alaturka kiremit kaplı kırma çatı ile örtülmüştür (Fotoğraf 31).

Evin duvarları küçük ve büyük moloz taşlarla almaşık duvar tekniğinde yapılmıştır. Cephelere görsel olarak hareket kazandıran bu tekniğin yanı sıra üst kat sofa bölümü ahşap iskeletli dolma göz duvar tekniğiyle inşa edilmiştir. Evin cephesi kırma beşik çatının geniş tutulan saçakları ile sonlanmaktadır. Saçak bölümü alttan ahşap kaplamalıdır.

Giriş cephesinin alt katında ahşap bir kapı ile pencere yer alır. Batı cephede sofa ve oda bölümlerine ait bacaların kaideleri zeminden itibaren çatıya kadar yükselmektedir (Fotoğraf 32). Çatı üstünde yer alan baca bölümü yöreye özgü bir tasarıma sahip kelebek baca şeklinde tasarlanmıştır. Aynı cephede kuzeydeki odaya ait ahşap kepenkli dikdörtgen formlu iki adet pencere bulunmaktadır. Doğu cephesi sağır tutulan evin kuzey cephesinde iki adet pencere yer alır.

Eve giriş güney cephede alt kata açılan ahşap tek kanatlı bir kapı ile sağlanmaktadır. Alt kat bölümü sofa ve sofanın kuzeyindeki mekândan oluşmaktadır. Sofa bölümünün güney ve kuzey duvarlarında dikdörtgen formlu birer pencere açıklığı mevcuttur. Batı duvarda ise ocaklığı yer almaktadır. Odanın tüm çeperlerini pencere üst seviyesinde sergen adı verilen ahşap raf çevrelemektedir.

Sofanın doğusuna üst kata çıkış için ahşap bir merdiven yapılmıştır. Merdiven altı bölüm ahşap çitalarla kapatılıp kiler şeklinde değerlendirilmiştir. Merdiven, üst kat sofa bölümüne kadar devam eden ahşap korkuluklarla sınırlandırılmıştır. Korkuluklarda boğumlu torna işi çitalar kullanılmıştır. Sofanın arkasında bulunan oda ise tamamen sağır tutulmuştur. Sofa bölümünün duvarları sıvanıp zemini ahşap kaplanırken arkada yer alan oda toprak zemine sahiptir.

İkinci kat alt katta olduğu gibi sofa ve sofanın kuzeyinde yer alan bir adet odadan oluşmaktadır. Sofanın güneyi dolma göz duvar tekniği ile kapatılıp, duvar üzerine açılan iki adet pencere ile aydınlatılmıştır. Zemini ve tavanı ahşap kaplama olan sofanın batısında ocağı bulunur.

Sofanın kuzeyinde yer alan odaya çift kanatlı ahşap bir kapı ile girilmektedir. Doğu duvarında ahşap bir yüklük ve gusülhane ye alır. Batı duvarı ortasında ocağı bulunur. Aydınlatma kuzeyde ve batıda ikişer, güneyde sofaya açılan tek pencere ile sağlanmaktadır. Pencere üzerinde odayı üç yönden dolanan ahşap sergen bulunmaktadır. Oda zemin ve tavanı ahşap kaplamadır.

Osman Yanmadık Evi: 1361 parselde bulunan kuzey-güney yönünde uzanan ev avlulu, iki katlı iç sofalı plan tipindedir (Çizim 8). Yapı malzemesi olarak kaba yonu kesme taş ve tuğla kullanılırken, evin duvarları düz yonu taşların arasına tuğla kiremit kırıkları ve devşirme malzeme ile almaşık duvar tekniğinde örülmüştür (Fotoğraf 33). Üst örtü kırma çatı şeklinde olup üzeri alaturka kiremit ile kaplanmıştır. Avlu duvarları yapının beden duvarından başlayarak girişin bulunduğu doğu cephesi hariç diğer cepheleri içine almaktadır.

Doğu cepheden sağlanan giriş ahşap kapılı ve tek kanatlıdır. İki katlı olan evin zemin katında iki mekân bulunur. Bu mekânların depo ve ahır olarak kullanılmıştır. Odalar arası geçiş tek kanatlı ahşap kapılar ile sağlanır. Batı cephesinde kışlık bölüm olarak kullanılan odaya tek bir ahşap kapı ile girilir. Kapının kuzeybatısında

dikdörtgen formlu bir penceresi mevcuttur. Pencerenin ahşap kepenkleri dışa doğru açılmaktadır.

Üst kata çıkış doğu cephe ortasında yer alan on bir basamaklı taş merdiven ile sağlanır (Fotoğraf 34). Asıl yaşama yeri olarak kullanılan üst kat iki odalı iç sofalı olan tipindedir. Odalar karşılıklı olarak konumlandırılmıştır. Sofanın doğu cephesi çıkma yapmaktadır. Çıkmanın güneyinde abdestlik ve ayazlığa açılan bir kapı yerleştirilmiştir. Sofa doğu ve batı cephelere açılan birer pencere ile aydınlatılmıştır. Sofa bölümünün batı cephesine açılan bir kapı ile ahır bölümünün çatı katına ulaşılmaktadır. Bu mekân depo olarak düzenlenmiştir.

Güneyde bulunan odaya dikdörtgen tablalara ayrılarak hareketlendirilmiş ahşap çift kanatlı kapıdan girilir. Doğuda bulunan kapı kanadının ardında raf batıdaki kanadın arkasında ise yüklük ve gusülhane yer almaktadır. Yüklüğün üst kısmı musandıra olarak tasarlanmıştır.

Doğu ve güney duvarında bulunan, birer adet pencere ile oda aydınlatılmıştır. Güney duvarında üç raflı kapaklı gömme bir dolap yer alır. Batı duvarında ise sergen bulunur. Odanın tavanı ve zemini ahşap kaplamadır.

Kuzeyde bulunan odaya tek kanatlı bir ahşap kapı ile girilir. Odanın giriş cephesinde duvar boyunca yüklük ve gusülhane yer alır. Kuzey cephesinin ortasında ocağı bulunur. Odada aydınlatma doğu, batı ve kuzey cepheye açılan birer adet ahşap kepenkli pencereler ile sağlanmıştır.

Köy odaları: Köy meydanındaki fırının batısında genellikle köye gelen yabancı misafirlerin konakladığı birbirine bitişik olarak iki köy odası bulunmaktadır (Fotoğraf 35). Bu odalardan kuzeydeki daha geniş tutulmuştur. Girişleri batı cepheye açılan ahşap kapılar ile sağlanmaktadır. Odaların içi genel olarak sade bir düzenlemeye sahiptir. Kuzeyde yer alan odayı kuzeyde iki, güneyde ise bir adet pencere aydınlatmaktadır. Güneyde yer alan oda ise batıda bir güneyde iki adet pencere ile aydınlatılmıştır. Alaturka kiremit kaplı kırma çatı ile örtülen odaların çatı saçağı geniş tutulmuştur. Saçaklar alttan ahşap kaplama olup ince çıtalarla panolar halinde süslenmiştir.

Değerlendirme ve Sonuç

Antik çağda Karia bölgesinin önemli kentlerinden olan Stratonikeia Muğla Yatağan İlçesi sınırlarında bulunmaktadır. Kent Kadıkulesi Tepesi'nin kuzey yamaçlarında bulunan bir alana kurulmuştur. Eski Tunç çağından günümüze kesintisiz iskâna uğramış kent Yatağan Milas karayolu üzerinde yer almaktadır (Söğüt, 2019, s. 17). Antik kentte Tiyatro, Gymnasion, Bouleuterion ve Augustus Tapınağı gibi eserler bulunmaktadır. Kentin kuzey şehir kapısı ve sütunlu caddesi günümüze kadar ulaşmış mimari kalıntılarıdır (Söğüt, 2019, s. 24).

Eskihisar Köyü antik dönemden sonra Menteşe Beyliği ve Osmanlı dönemi kalıntılarıyla iç içe geçmiş durumda olup köyde bir cami, bir hamam ve çeşitli dükkânlar ile sivil mimarlık örnekleri bulunmaktadır.

Çalışma kapsamında ele alınan ve Selçuk Hamamı olarak adlandırılan yapı en erken tarihli eserdir. Yapı tamamen moloz taş duvarlı, kubbeli iki ayrı mekân ile bu mekânlara açılan sivri kemerli tonozlu bölümlerden oluşmaktadır.

Yerel malzeme olarak moloz taş ve tuğlanın alması duvar tekniğinde örülmesi, kubbe geçiş elemanlarında Türk üçgenlerinin kullanılması Beylikler dönemi yapısı olduğunu düşündürmektedir. Bunun yanında tek mekânlı soyunmalık, aralık, ılıklik, sıcaklık ve traşlık bölümleri ile sıcaklık ve devamında enine dikdörtgen su deposundan oluşan plan kurgusu açısından da benzerlik göstermektedir. Bu tipteki örnekler daha çok münferit planlı küçük ölçekli yapılardır.

Bunlar genellikle esas birimlerinin tek bir mekânla temsil edildiği ve birimler arasında organik bütünlüğün sağlandığı hamamlar olarak daha çok küçük yerleşmelerde karşımıza çıkmaktadır. İlk örneğimiz Yeşilbağcılar köyündeki Pirlibey hamamı olup kubbeye geçişlerinde Türk kullanılmıştır (Kunduracı, 2007, s. 59). Diğer örneğimiz Peçinde bulunan Seymenlik Hamamıdır. Soyunmalık bölümüyle bağlantılı olan traşlık ve aralık bölümlerine sahip olması bakımından yapıyla benzerlik göstermektedir (Çakmak, 2018, s. 129). Bey Hamamının tek farkı çifte halvet düzenine sahip olmasıdır. Ayrıca bunun dışında yapıyla benzerlik gösteren tek mekânlı münferit planlı örnekler şunlardır; Eğirdir Gökçe Köyü Hamamı (14. yy) (Şaman Doğan, 1993, s. 158), Barla Göçeri Hamamı (14. yy) (Şaman Doğan, 1993, s. 170), Kütahya Saray Hamamı (14. yy ortaları) (Uysal, 2006, s. 660), Tire Yenice Köy Hamamı (14-15 yy) (Çakmak, 2002, s. 43), Gölyazı Akçalar Köyü Hamamı (Ötüken & Durukan, 1986, s. 21,55), Ezine Kemali Köyü Hamamı (1354) (Şaman Doğan, 1993, s. 348), Yerhisar Orhan Gazi Hamamı (1324-62) (Ötüken & Durukan, 1986, s. 664), Yenişehir Saray Hamamı (1324-62) (Ötüken & Durukan, 1986, s. 654), Balat 4. Nolu Hamam (14. yy) (Şaman Doğan, 1993, s. 348) ve İznik İsmail Bey Hamamı (14-15. yy) (Ötüken & Durukan, 1986, s. 221) dir. Söz konusu bu örneklerle karşılaştırıldığında yapıyla malzeme, teknik ve plan özellikleri bakımından Beylikler dönemi eseri olduğu anlaşılmaktadır (Kunduracı, 2007, s. 61).

Diğer bir yapıyla ise günümüzde Şaban Ağa Camisi olarak bilinen M.1876 tarihli eserdir. Ancak Evliya Çelebinin anlatımına göre tek kubbeli kare mekândan oluşan eski caminin yerine inşa edilmiş bir yapıdır (Evliya Çelebi, 2011, s. 228). Cami kare planlı harim ve kuzeyinde ahşap direklerle çevrili son cemaat mekânından oluşmaktadır.

Genellikle 19 yüzyılda inşa edilen camiler gibi Şaban Ağa Camisinin de benzer bir düzenlemede kare harim ve ahşap direkli son cemaat mahallinden oluştuğu, harim örtüsünün düz tavan olduğu anlaşılmaktadır. Ahşap direklerin bağdadi kemerlerle birbirine bağlanması yaygın bir uygulama olarak karşımıza çıkmaktadır. Ana yapı malzemesi moloz taş olan yapılarda yer yer tuğla ve devşirme malzemeye de yer verilmiştir. Bölge evlerinde de karşımıza çıkan alması duvar uygulaması ile dairevi tepe pencereleri Şaban Ağa Camiinde de yer almaktadır. Ayrıca son cemaat bölümündeki üst örtü ve saçak düzenlemesi yine bölgedeki eski evlerin dış sofa düzenlerini anımsatması açısından önemlidir.

Bu plan şeması geç dönem Osmanlı yapılarında sıkça uygulanmıştır. Anadolu'dan benzer örnekler olarak Konya Amber Reis Camii (1911) (Önder, 1976, s. 254; Konyalı, 1997, s. 320-325; Atçeken, 1998, s. 114-116; Duran, Apa, Bozkurt & Çetinaslan, 2006, s. 240), Denizli İli Çardak İlçesi Sarıkavak Köyü Camii (19. yüzyıl sonları ile 20. yüzyıl başlarında) (Pektaş, 2013, s. 431) verilebilir.

Yapı plan ve mimari özellikleri açısından özellikle Yatağan çevresinde inşa edilen camilerle benzerlik göstermektedir. Söz konusu yapılardan Yerkesik- Çatakbağyaka Köyü Cami (M. 1796-97), Bozüyük Siyami Bey Cami (19. yy), Nebi Köy Cami (19. yy), Yeşilbağcılar (Gıbye) Pırlı Bey Cami (19. yy), Yatağan Ebubekir Cami (M.1889-90), Çaybükü (Gevenes) Köyü Cami (M. 1184-85), Eski Bayır Köyü Ali Bey Cami (18. yy sonu 19. yy başı), Muğla Yeşilyurt Pisili Hoca Cami (19. yy) bu tipte yapılmış örneklerdir (Kunduracı, 2007, s. 53).

Muğla merkezde de benzer ahşap direkli son cemaat ile harim girişi üzerinde yer alan mükebbire uygulamasının 19. yy ile 20. yy başında yaygın olarak uygulandığı tespit edilmiştir. Bunlar; Muğla Ulu Cami (M.1881), Kurşunlu Cami (M.1903), Şeyh Cami (M.1896-97), Şahidi Camisi (M.1870) ve Pazar Camilerinde (M.1842-43) karşımıza çıkmaktadır (Çakmak, 2013, s. 19-82).

Caminin yanı sıra sosyal ve ticari yapılarda çalışma kapsamında incelenmiştir. Köyde üç adet çeşme tespit edilmiştir. Bu çeşmelerden Osmanlı Çeşmesi ve Meydan Çeşmesi malzeme ve plan açısından benzer özellikler göstermektedir. En erken tarihli olan Osmanlı çeşmesi bir depo bölümüne sahip olup köyün önemli bir su kaynağı olmuştur. Adnan Menderes çeşmesi Cumhuriyet döneminde inşa edilmiş kare planlı bir yapıdır.

Ticaret yapıları olarak ele aldığımız dükkân, fırın, kahvehane, terzi, bakkal, bakırcı ve tütün deposu gibi yapılar Şaban Ağa Caminin kuzeyinden geçen ana yol üzerinde karşılıklı olarak sıralanmıştır.

Köyün ana meydanı olan bu cadde üzerinde dükkânların plan ve mimari özellikler açısından benzer olduğu gözlemlenmiştir. Genellikle bağımsız olarak inşa edilen bu yapıların bazen evlerin alt katında da yer aldığı görülmektedir. Yığma moloz taş duvarlarla oluşturulan ticaret yapıları dikdörtgen planlıdır. Üst örtüde alaturka kiremit kaplı ahşap kırma çatı uygulanmış olup sadece bakırcı dükkânında tonoz tercih edilmiştir.

Giriş cepheleri bazı örneklerde tamamen ahşap kapı düzenlemesiyle geçilirken bazılarında büyük pencere düzenlemelerine yer verilmiştir. Diğer cepheleri genellikle sağır tutulmakla beraber dikdörtgen formlu az sayıda pencereye de yer verildiği görülmektedir. İncelenen yapılardan 1273-1292 numaralı parsellerde yer alan dükkân, tütün deposu ve bakırcı dükkânının diğerlerinden kapı ve pencere düzenlemeleriyle farklı tutulduğu anlaşılmaktadır. İnşa kitabesi bulunan dükkânlar, tahfif kemerleriyle hafifletilen dikdörtgen pencerelerle aydınlatılmıştır.

İncelenen yapı grupları arasında en fazla örnek sivil mimarlık yapılarında karşımıza çıkmaktadır. Evler genellikle yüksek duvarlarla çevrili bir avlu (Harım) içerisinde yer almaktadır. Avlu girişleri Muğla çevresinde analı kuzulu kapı olarak

bilinen iki kanatlı cümle kapıları şeklinde tasarlanmıştır. Avlu duvarlarının üzeri alaturka kiremit kaplı harpuştalarla örtülmüştür. Avlu içerisinde bazı örneklerde çeşitli müstemilat mekânlarına yer verilmiştir. Özellikle büyük ölçekli ağa evlerinde hizmetliler için bağımsız binalar yapılmıştır.

Ana yapı malzemesi moloz taş olan evlerde tuğla ve devşirme malzeme de kullanılmıştır. Beden duvarları tuğla ve taş ile almaşık duvar tekniğinde inşa edilmiştir. Bazı kapı ve pencere üstlerinde tuğladan tahfif kemerlere yer verildiği görülmektedir. Odaların arasında kalan bölücü duvarlar ile kapalı sofaların ön cephelerinde genellikle bağdadi duvar tekniği tercih edilmiştir.

Evlerin üzeri genellikle alaturka kiremit kaplı kırma çatı ile örtülmüş olsa da yakın tarihli örneklerde Marsilya tipi kiremit tercih edilmiştir. Saçaklar kırma çatılı evlerde geniş tutulmuş bazı örneklerde ise profilli taş saçaklar kullanılmıştır. Bu evlerde özgün Muğla bacaları ile yerel kayrak taşlardan yapılmış bacalar görülmektedir. Bu bacalar oaktan itibaren beden duvarlarında çıkıntı yaparak cephelere hareket kazandırmıştır.

İki katlı olarak inşa edilen evlerin alt kat bölümleri ahır, samanlık veya depo olarak değerlendirilmiş, esas yaşam alanları üst katlarda oluşturulmuştur. Bu sebeple plan tiplerini üst katta yer alan oda ve sofanın konumu belirlemiştir. Bölgede yer alan evler genellikle dış sofalı plan şemasında inşa edilmiş olup iç sofalı örnekler de rastlanılmaktadır.

İncelenen örneklerden Hasan Şar, Osman Yanmadık ve Billa Evleri iç sofalı plan tipinde inşa edilmiştir. Hasan Şar evi diğerlerine göre daha büyük olup sofanın yanında yer alan ikişer odadan oluşmaktadır. Ayrıca Hasan Sar evinin duvarlar yüzeylerinde kalem işi süslemeler dikkati çekmektedir.

Dış sofalı plan tipinde inşa edilen evler sofanın gerisinde yer alan bir veya iki odadan oluşmaktadır. Bu plan tipinde inşa edilen Ağa evlerinin iki odalı ve eyvanlı plan şemasıyla diğer örneklerden ayrıldığı tespit edilmiştir. Geleneksel Türk evinde gördüğümüz başoda geleneğinin Abdullah Ağa evinin dış sofasının bir ucunda köşk oda şeklinde uygulandığı tespit edilmiştir. Ayrıca evin başodasının kapı ve tavanlarında ahşap süslemeler dikkati çekmektedir.

İki katlı evlerin üst katına çıkış genellikle alt kat sofa bölümünde yer alan ahşap merdivenler ile sağlanmıştır. Merdiven korkuluklarında ise torna işi uygulamalar karşımıza çıkmaktadır. İncelenen örneklerden sadece Osman Yanmadık Evi ve Hasan Şar Evinde üst kat girişinin dış cephede yer alan taş merdivenler ile sağlanmıştır.

Eskihisar evlerinin odalarında, geç dönem özelliği olarak iki kanatlı kapı uygulamaları, ocaklar, açık ve kapaklı dolap nişleri, yüklük, çiçeklik, lambalık ve gusülhane bölümlerine yer almaktadır. Yüklüklerin üzeri musandra alt bölümleri ise ambar olarak kullanılmıştır. Almelik-çanaklık adı verilen raflar musandra seviyesinde yapılmış olup odaları üç yönden çevrelemiştir. Genellikle odaları aydınlatan pencereler dıştan ahşap kepenklerle kapatılmıştır.

Sonuç olarak çalışmamızda yer alan eserler arasında bulunan en erken tarihli yapı kentteki hamam yapısıdır. Hamam tek bir mekânla temsil edilen ve birimler arasında organik bütünlüğün sağlandığı tipinde olup daha çok bu tip yapılar küçük

yerleşmelerde karşımıza çıkmaktadır. Hamamın malzeme, teknik ve plan özellikleri değerlendirildiğinde Beylikler dönemi eseri olabileceğini düşündürmektedir.

İncelediğimiz ikinci örnek Şaban Ağa Camisi olup 19. yüzyılda sıkça karşılaştığımız ahşap direkli düz tavanlı harim mekânı ile ahşap direkli son cemaat mahallinden oluşan yapılar grubundandır. Bölgenin yerel özelliklerine sahip olan bu yapı sivil mimarlık örneklerine de kaynaklık etmiştir.

Çalışmamızda yer alan köy meydanındaki sosyal ve ticari yapılar ile sivil mimarlık örneklerinin malzeme ve teknik, üst örtü sistemleri, pencere düzenlenmeleri gibi özelliklerinin benzer olduğu tespit edilmiştir.

Genellikle dış sofalı plan kurgusu, moloz taş ve tuğla ile yapılan almaşık duvar tekniği, kırma çatılı üst örtüleri, küçük ölçekli ve kepenkli pencere uygulamaları, oldukça sade tutulan iç mekân tasarımı ile bölgedeki geleneksel mimarinin örneklerinden oluşmaktadır. İncelediğimiz bu yapılarda dış ve iç mekânlarda süsleme oldukça sade olup sadece varlıklı ailelerden Hasan Sar ve Abdullah Ağa evlerinde gördüğümüz birkaç örnekten ibarettir.

Eskihisar'da bulunan Türk dönemine ait eserler Beylikler, Osmanlı ve Cumhuriyet döneminden günümüze kadar kesintisiz bir şekilde kullanılmıştır. Her ne kadar hamam terk edilmiş olsa da cami, sosyal ve ticari yapılar ile sivil mimarlık örnekleri bazı değişikliklere uğrayarak günümüze kadar fonksiyonlarını sürdürmüşlerdir. Bu çalışma ile tanıtılan mevcut eserler kendi dönemlerinde sosyal ve ticaret hayatın zenginliğini göstermektedir.

Bugün köy meydanında bulunan yapılar ve sivil mimarlık örnekleri eski kent dokusunu yansıtmaları açısından dikkat çekicidir. Bu nedenle Eskihisar köyünün Türk dönemi mimari eserlerini gelecek kuşaklara kültür mirası olarak tanıtmak ve yaşatmak gerekmektedir. Bu bağlamda son yıllardaki restorasyon çalışmalarında cami, ticaret yapıları ve bazı konutlara yeniden fonksiyon kazandırılmış, hamam yapısı ise teşhir amaçlı olarak yeniden ayağa kaldırılmıştır.

Extended Abstract

The monuments belonging to the Turkish period in Eskihisar, Yatağan District of Muğla Province are discussed in this article. Yatağan district, formerly known as Ahiköy, have been inhabited continuously until today. Especially, Eskihisar is an important settlement intertwined with the ancient city of Stratonikeia, showing continuity from the period of principalities to the republican period.

In Eskihisar, which was inhabited by the Turks, the Şabanağa Mosque, Seljuk Turkish Bath, social and commercial buildings, and civil architectural monuments were built. The oldest of these buildings is the Seljuk Turkish Bath. It is a small-scale village Turkish bath that continues the bath tradition of the Anatolian Seljuk period. Therewithal, it is like the monuments of the Anatolian Turkish Principalities period in terms of its plan setup consisting of a single-spaced changing room, interstice, tepidarium, caldarium and shaving sections, and a caldarium followed by a transverse rectangular water tank. It is estimated that it is a 14th-15th century structure regarding blueprint and construction techniques.

Other monument is the mosque, which has a square sanctuary and a portico, was built by Şaban Ağa in 1876. It was built on the site of an earlier mosque, consisting of a single-domed square space. The building, which was built in the late Ottoman period, was restored, and taken under preservation at the present time, is in the village square. The mosque consists of a square planned sanctuary and a narthex surrounded by wooden poles on the north façade. This plan style was frequently used in late Ottoman buildings.

Besides the mosque, social and commercial structures were researched within the scope of the study. Three fountains were identified in the village. Among these fountains, the Ottoman Fountain and the Meydan Fountain show similar characteristics in terms of material and plan. The earliest dated Ottoman Fountain which has a storage section, was an important water source for the village. Adnan Menderes fountain is a square planned structure built in the republican period.

Buildings, which we generalize as commercial structures, such as shops, bakeries, coffee houses, tailors, grocery stores, coppersmiths, and tobacco warehouses, are lined up on the main road passing through the north of Şaban Ağa Mosque. These store buildings, which have masonry rubble stone walls and a square or rectangular plan, were built as attached buildings or independently on a street. There are spaces with similar functions on the ground floor of the houses.

In this study, examples of civil architecture belonging to the late Ottoman and Early Republican periods are mostly discussed. These buildings, which have the characteristics of traditional Muğla houses, are generally two-story houses with hipped roof and very basic structures located in a courtyard. While the lower floor responds to functions such as barn, haystack and warehouse, the main living area is in the upper floor. The upper floors were built in plan type with internal hall or external hall.

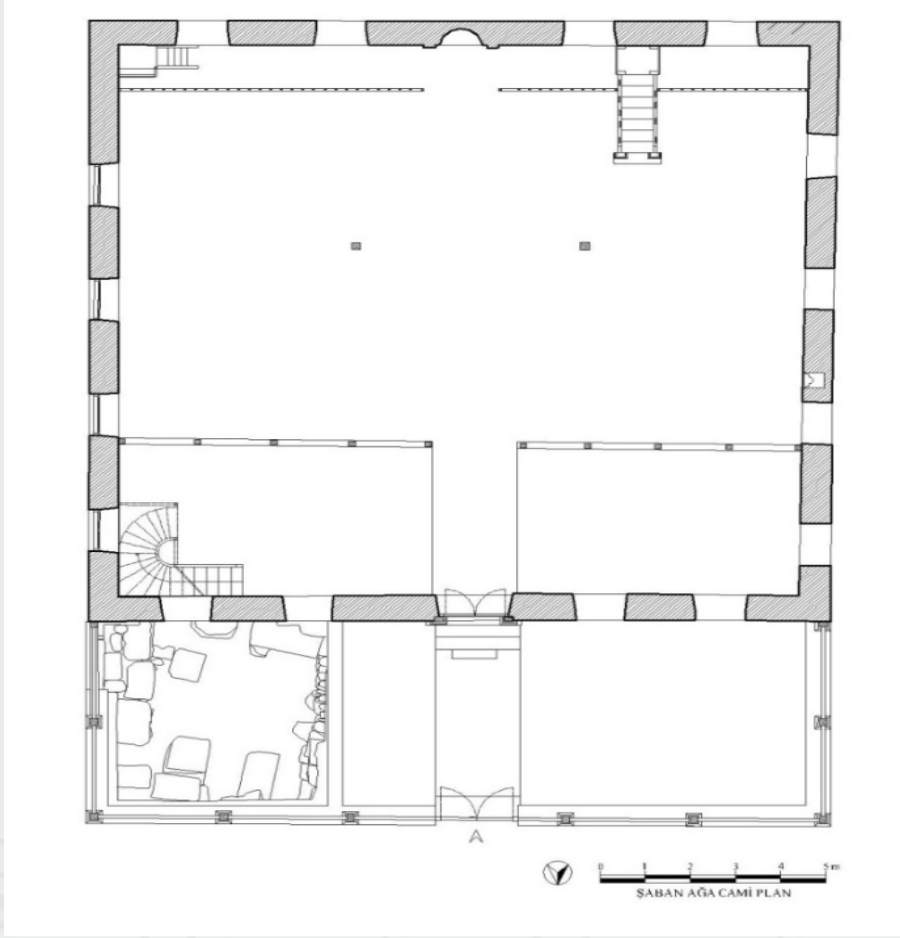
The monuments we researched within the scope of the study, and the history of the region reveal that Eskihişar has been an uninterrupted settlement area from Antiquity to the present. Monuments belonging to the Turkish period have been used from the Period of Principalities, Ottoman, and Republican periods to the present day. The buildings, which are examined within this article, are important in terms of reflecting both the characteristics of the period in which they were built and the local style of the region with their plan and architectural features.

Kaynakça

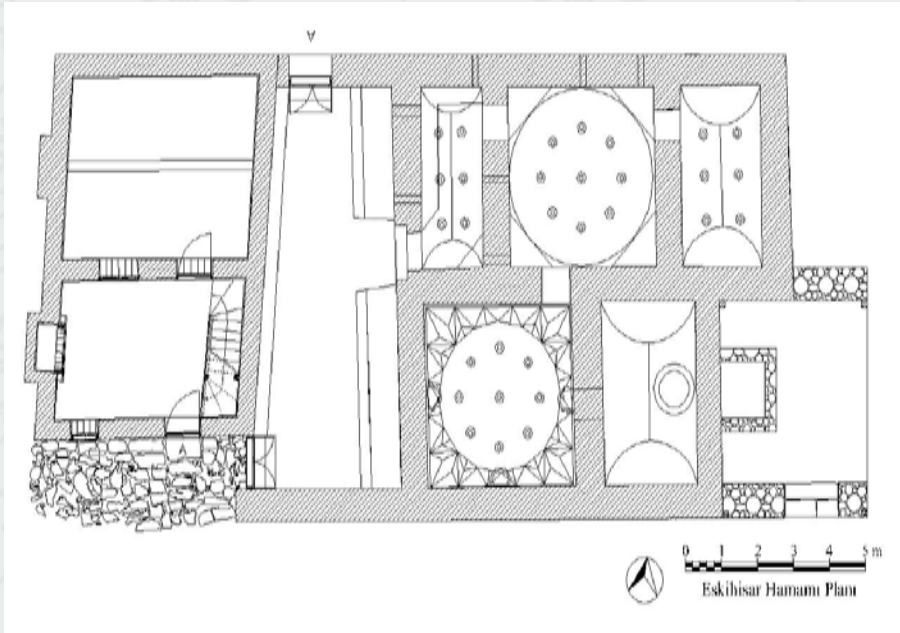
- Acun, H. (2018). *Türk kültüründe taşlar*. Ankara: Atatürk Kültür Merkezi Yay.
- Alptuğ Kolay İ. (1999). *Batı Anadolu'daki 14. yüzyıl beylikler mimarisinde yapım teknikleri*. Ankara: Atatürk Kültür Merkezi Yay.
- Atçeken, Z. (1998). *Konya'daki Selçuklu yapılarının Osmanlılar zamanında bakımı ve kullanılması*. Ankara: Türk Tarih Kurumu.
- Baldıran, A. (1991). Nekropol buluntularına göre Stratonikeia'nın tarihsel süreci. S. Ü. *Fen-Edebiyat Fakültesi Dergisi*, 6, 45-55. Erişim adresi: <https://sefad.selcuk.edu.tr/index.php/sefad/article/view/272/250>.
- Baş, A. (1991). Eskihisar'daki Türk devri yapıları. *Vakıflar Dergisi*, XXII, 365-382. Erişim adresi: <https://dergipark.org.tr/tr/download/article-file/202992>.
- Bean, G. (1987). *Karia*. İstanbul: Cem Yay.
- Boysal, Y. (1969). Stratonikeia nekropolünün tarihi süreci. (H. R. Çongur, ed.). *Remzi Oğuz Arık armağanı* içinde (s. 51-68). Ankara: Ankara Üni. DTCF Yay.
- Boysal, Y. (1979). Laguna kazıları. VIII. *Türk tarih kongresi* içinde (s. 389-390). Ankara: Türk Tarih Kurumu Yay.
- Cirtil, S. (2018). Gibye (Yeşilbağcılar) çevresi kazılarında çıkan 13-16. yüzyıldan bazı sikkeler. (B. Söğüt & S. Gencer, ed.). *Stratonikeia çalışmaları 3, Gibye (Yeşilbağcılar)* içinde (s. 49-60). İstanbul: Bilgin Yay.
- Çakmak, C. (2002). *Tire hamamları*. Ankara: Kültür Bakanlığı Yay.
- Çakmak, Ş. (2013). *Muğla cami ve mescitleri*. Muğla: Muğla Belediyesi Yay.
- Çakmak, Ş. (2018). Seymenlik (Çağatay Hamza?) zaviyesi. (R. H. Ünal, ed.). *Beçin kazılarının 15 yılı (1995-2009)* içinde (s.106-131). Muğla: Muğla Büyükşehir Belediyesi Yay.
- Duran, R. (1995). *Menteşe beyliği mimarisi* (Doktora tezi). Dokuz Eylül Üniversitesi, İzmir.
- Duran, R., Gülay A., Bozkurt, T. & Çetinaslan, M. (2006). Konya'daki geç dönem Osmanlı yapıları. *Konya kitabı*. IX, 235-263.
- Eroğlu, Z. (1939). *Muğla tarihi*. İzmir.
- Evliya Çelebi (2011). *Günümüz Türkçesiyle Evliya Çelebi seyahatnamesi: Kütahya-Manisa-İzmir-Antalya-Karaman-Adana-Halep-Şam-Kudüs-Mekke-Medine* (9. Kitap: Cilt 1). (S. A. Kahraman, haz.). İstanbul: Yapı Kredi Yay.
- Herodot (1983). *Herodot tarihi* (M. Ökmen & Azra Erhat, çev.). İstanbul: Remzi Kitabevi.
- Konyalı, İ., H. (1997). *Abideleri ve kitabeleri ile Konya tarihi*. Ankara: Enes Kitap Sarayı.
- Kunduracı, O. (2007). *Muğla-Yatağan çevresindeki Türk devri mimarisi ve el sanatları*. Muğla: Muğla Valiliği.
- Kunduracı, O. (2020). Stratonikeia'da geleneksel Türk evleri. Osman Kunduracı & Ahmet Aytaç (Ed.), *14. Uluslararası Türk Kültürü, Sanatı ve Kültürel Mirası Koruma Sempozyumu bildirileri kitabı, (02-04 Aralık 2020), Konya-Türkiye* içinde (s. 45-51). Konya: Aydın Adnan Menderes Üni Yay.
- Kunduracı, O. (2021). Muğla Yatağan çevresinde Türk devri eserleri. *Azerbaycan arkeolojisinin inkişafında Prof. Dr. Qaffar Cabiyevin rolü mevzusunda uluslararası konferans 25-26 Ağustos 2020* içinde (s.78-101). Azerbaycan.
- Önder, M. (1976). *Mevlana şehri Konya*. Ankara.
- Öney, G. (1989). *Beylikler devri sanatı XIV-XV. yüzyıl*. Ankara: Türk Tarih Kurumu Yay.
- Ötüken, Y. & Durukan, A. (1986). *Türkiye'de vakıf abideleri ve eski eserler*. Ankara: Vakıflar Genel Müdürlüğü Yay.
- Pektaş, K (2019). Eskihisar (Stratonikeia) Osmanlı dönemi yapılarındaki kitabeler. Bilal Söğüt (Ed.), *Stratonikeia çalışmaları 4, mimari, heykel ve küçük buluntu araştırmaları* içinde (s. 223-232). İstanbul: Ege Yayınları.

- Pektaş, K., (2013). Çardak ve çevresindeki Türk devri eserleri üzerine bir araştırma. *Uluslararası Sosyal Araştırmalar Dergisi Prof. Dr. Hamza Gündoğdu'ya Armağan* içinde (s. 233-248), 6(25). Erişim adresi: <https://www.sosyalarastirmalar.com/articles/ardak-ve-evresndek-trk-devr-eserler-zerne-br-aratirma.pdf>.
- Ramsay, W. M. (1960). *Anadolu'nun tarihi coğrafyası* (M. Pektaş, çev.). İstanbul: Milli Eğitim Basımevi.
- Söğüt, B. (2019). *Stratonikeia (Eskihisar) ve kutsal alanları*. İstanbul: Ege Yayınları.
- Şaman, N. (1993). *Isparta ve Çevresindeki Selçuklu-Beylikler Dönemi Yapıları* (Doktora tezi). Hacettepe Üniversitesi, Ankara.
- Tekeli, İ. (1983). *Tarih içinde Muğla*. Ankara: ODTU Mimarlık Fakültesi Yay.
- Tırpan, A., A. (1987). Buluntular ışığında Lagina ve yakın çevresinin tarihi süreci. *S. Ü. Fen-Edebiyat Fakültesi Dergisi*, 6, 75-98. Erişim adresi: <https://sefad.selcuk.edu.tr/index.php/sefad/article/view/272/250>.
- Tırpan, A., A. & Söğüt, B. (2018). Tepecik Erken Osmanlı dönemi yerleşimi, Bilal Söğüt (Ed.), *Stratonikeia çalışmaları 3, Gibye (Yeşilbağcılar)* içinde (s. 44-48). İstanbul: Bilgin Yay.
- Umar, B. (1999). *Karia*. İstanbul: İkilâp Yay.
- Uykucu, E. (1983). *Muğla tarihi*. İstanbul.
- Uysal, A., O. (2006). *Germiyanogulları beyliğinin mimari eserleri*. Ankara: Atatürk Kültür Merkezi Yay.
- Witteck, P. (1986). *Menteşe beyliği:13-15. asırda garbi küçük Asya tarihine ait tetkik*. (O. Ş. Gökyay, çev.). Ankara: Türk Tarih Kurumu Yay.

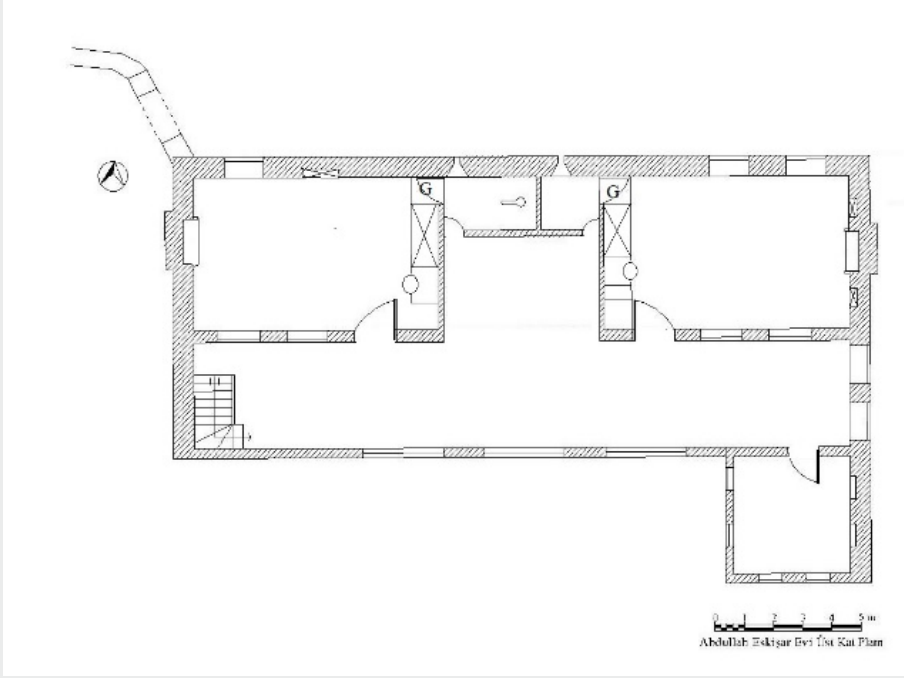
EKLER



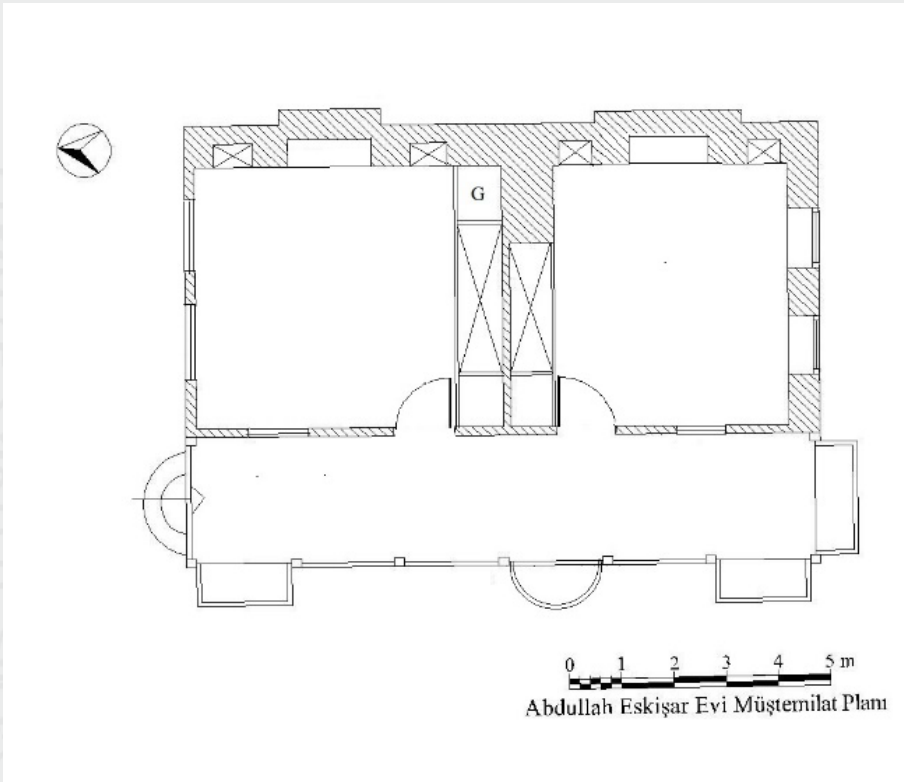
Çizim 1. Şaban Ağa Cami Planı (Stratonikeia Kazı Arşivinden)



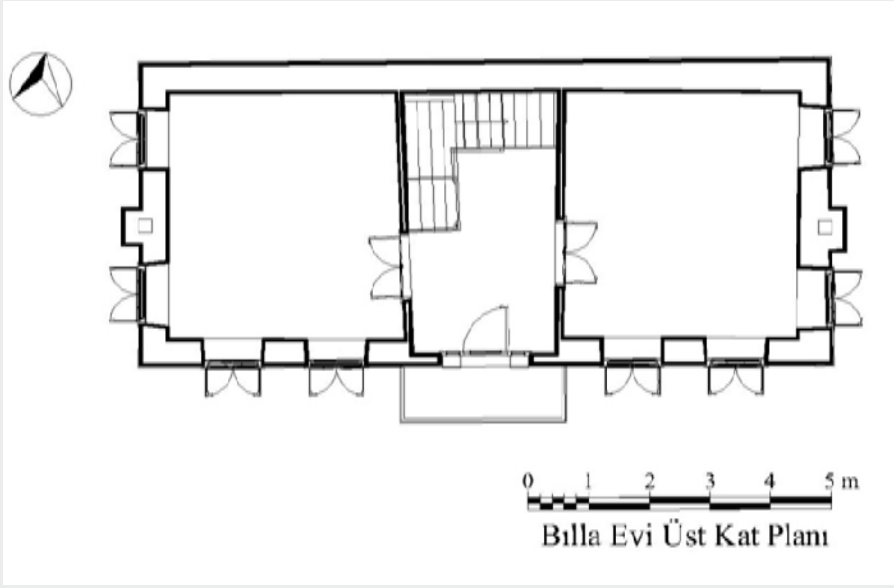
Çizim 2. Selçuk Hamamı ve Ali Aydın Evi Planı (Stratonikeia Kazı Arşivinden)



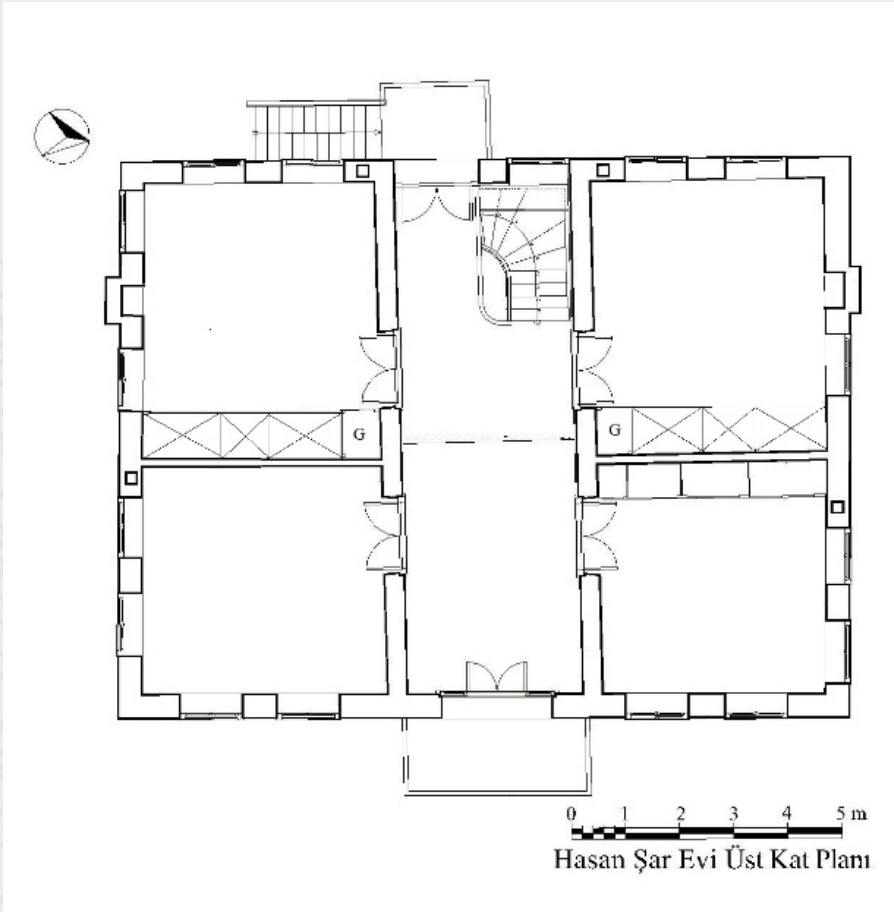
Çizim 3. Abdullah Eskişar Evi Üst Kat Planı (Stratonikeia Kazı Arşivinden)



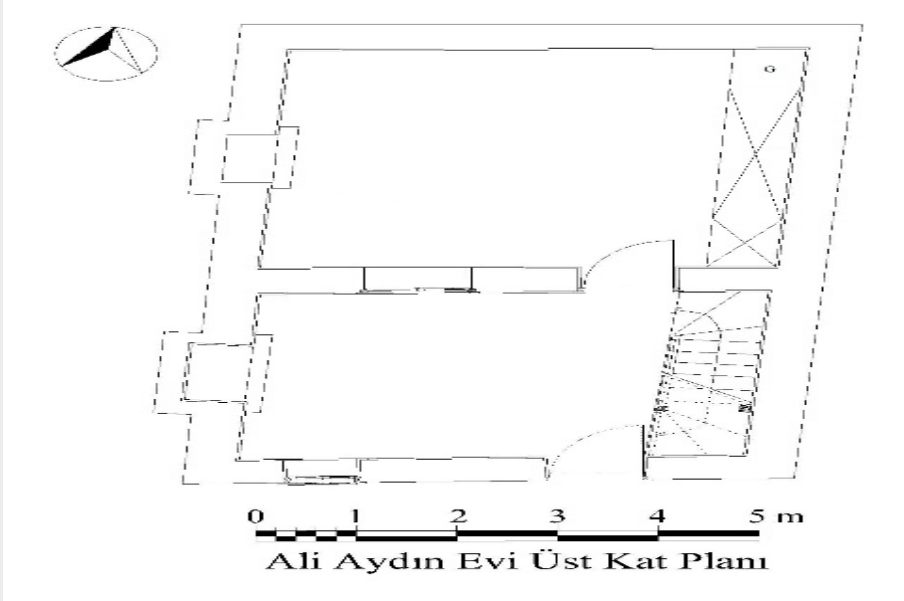
Çizim 4. Abdullah Eskişar Evi Müştemilat Bölümü Planı (Stratonikeia Kazı Arşivinden)



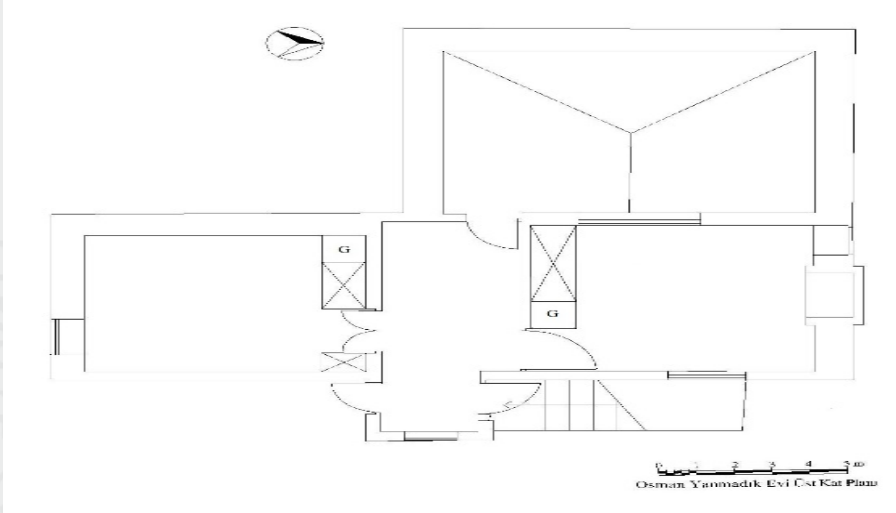
Çizim 5. Billa Evi Üst Kat Planı (Stratonikeia Kazı Arşivinden)



Çizim 6. Hasan Şar Evi Üst Kat Planı (Stratonikeia Kazı Arşivinden)



Çizim 7. Ali Aydın Evi Üst Kat Planı (Stratonikeia Kazı Arşivinden)



Çizim 8. Osman Yanmadık Evi Üst Kat Planı



Fotoğraf 1. Stratonikeia (Eskihisar) Antik Kenti



Fotoğraf 2. Şaban Ağa Cami



Fotoğraf 3-4. Şaban Ağa Cami Girişindeki Sadaka Taşı ve İnşa Kitabesi



Fotoğraf 5. Şaban Ağa Cami Harim Bölümü



Fotoğraf 6. Harimdeki Sütunların Oturtulduğu Devşirme Sütun Kaideleri



Fotoğraf 7. Cami, Hamam ve Ali Aydın Evinin Havadan Görünümü (Strotonikeia Kazı Arşivi, 2016)



Fotoğraf 8. Selçuk Hamamı İlklik Bölümü Onarım Öncesi Durumu



Fotoğraf 9. Selçuk Hamamı Sıcaklık Bölümü Onarım Öncesi Durumu



Fotoğraf 10. Selçuk Hamamı ve Ali Aydın Evi Restorasyon Sonrası Durumu



Fotoğraf 11. Osmanlı (II. Mahmut) Çeşmesi



Fotoğraf 12. Meydan Çeşmesi



Fotoğraf 13. Adnan Menderes Çeşmesi



Fotoğraf 14. 1375 Numaralı Parselde Yer Alan Dükkan (Strotonikeia Kazı Arşivi, 1995)



Fotoğraf 15. 1281 Numaralı Parselde Yer Alan Kahvehane



Fotoğraf 16. 1273-1292 Numaralı Parselde Yer Alan Dükânlar (Strotonikeia Kazı Arşivi, 1995)



Fotoğraf 17. 1273-1292 Numaralı Parselde Yer Alan Dükkanların Günümüzdeki Durumu



Fotoğraf 18. 1273 Numaralı Parselde Yer Alan Dükkanın Kitabesi



Fotoğraf 19. 1273-1292 Numaralı Parselde Yer Alan Tütün Deposu (Strotonikeia Kazı Arşivi, 1995)



Fotoğraf 20. 1268-1270 Parsellerde Yer Alan Dükkan



Fotoğraf 21. 1391 Numaralı Parselde Caddenin Kuzeyinde Yer Alan Dükkân



Fotoğraf 22. 1294 Numaralı Parselde Yer Alan Dükkan (Strotonikeia Kazı Arşivi, 1995)



Fotoğraf 23. Yusuf Boysal Atölyesi



Fotoğraf 24. Fırın Batı Cephesi



Fotoğraf 25. Abdullah Eskişar Evi Kuzeydoğudan Görünüş (A. Baş'tan)



Fotoğraf 26. Abdullah Eskişar Evinin Günümüzdeki Durumu



Fotoğraf 27. Abdullah Eskişar Evi İnşa Kitabesi



Fotoğraf 28. Abdullah Eskişar Evinin Müştemilat Mekânı
(Stratonikeia Kazı Başkanlığı Arşivi, 2002)



Fotoğraf 29. Billa Evi Batı Cephesi



Fotoğraf 30. *Hasan Şar Evi Kuzey Cephesi*



Fotoğraf 31. *Ali Aydın Evi Güney Cephesi*



Fotoğraf 32. *Ali Aydın Evi Batı Cephesi*



Fotoğraf 33. Osman Yanmadık Evi Kuzey Cephesi



Fotoğraf 34. Osman Yanmadık Evi Giriş Bölümü



Fotoğraf 35. Köy Odaları