

XVI. Yüzyıl İstanbul'unda Tekke ve Saray Şeyh ve Bânî Arasındaki Yakınlığın Mahiyeti Üzerine Bir Değerlendirme

Dervish Lodge and Palace in the Sixteenth-Century Istanbul an Evaluation on the Nature of the Closeness Between the Sheikh and the Patron

Ayşe BÖLÜKBAŞI * Öz

Bu çalışmada XVI. yüzyılda İstanbul'da inşa edilmiş olan beş adet Halveti tekkesi ele alınmıştır. Bu tekkeleri ayrıcalıklı kılan husus, bânîsinin sarayı/konutu bahçesinde yahut çok yakınında inşa edilmiş olmalarıdır. Yapılacak incelemeyle bânînin sarayıyla tekkenin yakın mekânlarda bulunmasının anlamlandırılması ve bânî ve şeyh ilişkisinin çok yönlü olarak irdelenmesi amaçlanmaktadır. Bânîler tekkelerini saray bahçesinde ya da çok yakınında inşa ettirerek Halvetilerle var olan yakınlıklarını daha da takviye etmek ve Halveti tarikatı müntesibi olduklarını açıkça göstermek istemişlerdir. Sözü edilen bânîlerin türbe ve kabirlerinin de tekke içerisinde yer alması bu hususların diğer bir kanıtıdır. Bânîlerin tekke yapısını ve sakinlerini kendilerine bu kadar yakında konumlandırmaları, günlük yaşamları içerisinde dinî ve tasavvufî unsurlara daha fazla yer verme arzusunun bir yansıması olmalıdır.

* Dr. Öğr. Üyesi, Bilecik Şeyh
Edebali Üniversitesi İnsan ve
Toplum Bilimleri Fakültesi
Tarih Bölümü
ayse.bolukbasi@bilecik.edu.tr

ORCID: 0000-0003-2537-0166
Bilecik / TÜRKİYE

* Assist. Prof. Dr., Bilecik Şeyh
Edebali University Faculty of
Humanities and Social Sciences
History Department
ayse.bolukbasi@bilecik.edu.tr
ORCID: 0000-0003-2537-0166
Bilecik / TÜRKİYE

Anahtar Kelimeler:

Tekke, Bânîlik, Saray, Şah Sultan, Ferruh Kethüda.

Abstract

In this study, five Khalwati dervish lodges built in İstanbul in the sixteenth century are discussed. What makes these dervish lodges privileged is that they were either built in the garden of the palace/ mansion or very close to it. With this study, it is aimed to make sense of the presence of dervish lodge and palace in the nearby places and to examine the relationship between the patron and sheikh from multidimensional perspective. By undertaking construction of these dervish lodges in the palace garden or very close to it, the patrons wanted to further reinforce their intimacy with the Khalwatis and make it clear that they were from the Khalwati order. The fact that the tombs and graves of the mentioned patrons in the dervish lodges were another proof of these issues. The fact that the patrons' location the dervish lodge structure and their inhabitants so close to it, should reflect the desire to give more space to religious and mystic elements in their daily lives.

Keywords:

Dervish lodge, Patronage, Palace, Shah Sultan, Ferruh Kethüda.

Başvuru/Submitted: 25/01/2023

Kabul/Accepted: 01/08/2023

Makale Bilgileri

- Atıf:** Bölükbaşı, A. (2023). XVI. Yüzyıl İstanbul’unda Tekke ve Saray Şeyh ve Bânî Arasındaki Yakınlığın Mahiyeti Üzerine Bir Değerlendirme. *Selçuk Türkiyat*, (60): 49-78.
- Etik Kurul Kararı:** Etik Kurul Kararından muaftır.
- Katılımcı Rızası:** Katılımı yok.
- Mali Destek:** Çalışma için herhangi bir kurum ve projeden mali destek alınmamıştır.
- Çıkar Çatışması:** Çalışmada kişiler ve kurumlar arası çıkar çatışması bulunmamaktadır.
- Telif Hakları:** Çalışmada kullanılan görsellerle ilgili telif hakkı sahiplerinden gerekli izinler alınmıştır.
- Değerlendirme:** İki dış hakem / Çift taraflı körleme.
- Benzerlik Taraması:** Yapıldı – iThenticate.
- Etik Beyan:** sutad@selcuk.edu.tr, selcukturkiyat@gmail.com
- Lisans:** Bu eser Creative Commons Atıf-Gayri Ticari 4.0 Uluslararası (CC BY-NC 4.0) lisansı ile lisanslanmıştır.

Article Information

- Ethics Committee Approval:** It is exempt from the Ethics Committee Approval.
- Informed Consent:** No participants.
- Financial Support:** The study received no financial support from any institution or project.
- Conflict of Interest:** No conflict of interest.
- Copyrights:** The required permissions have been obtained from the copyright holders for the images and photos used in the study.
- Assessment:** Two external referees / Double blind.
- Similarity Screening:** Checked – iThenticate.
- Ethical Statement:** selcukturkiyat@gmail.com, fatihnumankb@selcuk.edu.tr
- License:** Content of this Journal is licensed under Creative Commons Attribution-NonCommercial 4.0 International (CC BY-NC 4.0)

Giriş

İslam dünyasında şahısların kendilerine ait mekânları tasavvuf erbabına tahsis etmesi oldukça eski bir gelenektir. Toplumun farklı kesimlerinden kişiler yanında, Müslüman hükümdarlar arasında da kendilerine ait mekânları sufilere tahsis eden, tekkeye dönüştüren pek çok isim vardır. Selahaddin-i Eyyubi'nin Kudüs'te Latin patriğine ait sarayı ve Halep'te Emir Alaeddin Tayboğa'nın konağını hangâh şeklinde vakfettiği bilinmektedir (Tanman & Parlak, 2011, s. 371). Osmanlı tasavvuf geleneğinde de bu tür uygulamalara rastlanır. İdareci sınıfına mensup maddî imkânları geniş kişilerin yanında, daha mütevazı imkânlarla sahip kimseler arasından da kendi evinin tekkeye dönüştürülmesine izin veren, arazisi üzerinde kendi imkânlarıyla mütevazı tekkeler inşa ettirenler vardır. Halvetiliğin Cerrahiye koluna bağlı, Nureddin Mehmed Cerrahi Tekkesi, 1703 yılında Karagümrük'teki bir evin tekkeye dönüştürülmesiyle teşekkül etmişti (Clayer, 2003, s. 219–235). 1546 tarihli İstanbul vakıfları tahrir defteri de bu hususta örneklerle doludur. Mesela Derviş Hacı Zeynelabidin adlı şahıs içinde sâkin olduğu evini zaviyeye dönüştürmüştür (Barkan & Ayverdi, 1970, s. 204, 236, 241).

Osmanlı tasavvuf geleneğinde hususî bir yere sahip olan Halveti tarikatının tarihi incelendiğinde bu tip başka örnekler de görülür (Uludağ, 1997, C. 15, 393–395). Geniş toplumsal kesimlerin yanında idareci sınıf arasında da büyük tesir uyandırmış olan Halvetiliğin etkisi, XVI. yüzyılda özellikle dikkat çekmekteydi. Yönetici sınıfa mensup birçok kişi Halvetiler için tekke inşa ettirmiş, onlara geniş maddî olanaklar sunmuştu. Bu kişilerin bazıları bânîsi oldukları tekkeleri kendi saray veya konaklarının bahçesinde veya çok yakınında inşa ettirmişlerdir. XVI. yüzyılda İstanbul'da yönetici sınıfa mensup kişilerce bina ettirilen Halveti tekkelerinden Eyüp Şah Sultan Tekkesi, Doğanlı Ahmet Paşa Tekkesi, Ferruh Kethüdâ Tekkesi¹, Perîzâd Hatun Tekkesi ve Ramazan Efendi Tekkesi bu tip tekkelere örnekti. Bânînin inşa ettirdiği tekke konutunun bahçesinde veya çok yakınında yer almaktaydı. Şah Sultan ve Doğanlı Ahmed Paşa tekkelerini kendi saraylarının bahçesinde, Ferruh Kethüdâ sarayının karşı tarafında, Perîzâd Hatun ise kocası Arap Ahmet Paşa'nın sarayının bahçesinde yaptırmıştı. Diğer bânîlere göre maddî imkânları daha sınırlı olan Bezzazistan-ı Atik Kethüdâsı da tekkesini evinin bahçesinde inşa ettirmişti. Bu beş tekke bânînin sarayı/konutu ile iç içe olması nedeniyle araştırmamızın konusunu teşkil edecektir.

XVI. yüzyılda İstanbul'daki Halveti tekkeleri incelendiğinde, bânînin konutuna yakın denebilecek yerde bulunan başka tekkeler de tespit edilebilir. Ancak bunlar araştırmamızın kapsamına giren binalardan farklı olarak, saray bahçesinde veya çok yakınında değildir. Kadırğa'da Sokullu Mehmed Paşa, Üsküdar'da Atik Valide ve Davutpaşa Şah Sultan tekkeleri bânînin sarayına yakın sayılabilecek bir yerdedir. Sokullu Mehmed Paşa ve eşi İsmihan Sultan için Kadırğa limanında yaptırılan Kadırğa Sarayı ve Ayasofya Sarayı'nın Sokullu Mehmed Paşa Külliyesi'nin yakınında olduğu

¹ Ferruh Kethüdâ Tekkesi'nin sarayın bahçesinde olup olmadığı tam net olmamakla birlikte; vakfiyesinde sarayın, tekkenin tevhidhânesi olarak vazife görmüş olan caminin karşısında olduğu belirtilmektedir (VGMA. D, nr. 570, s. 57–60; nr. 2111, 140–148). Ferruh Kethüdâ Camisi, aynı zamanda tekkenin tevhidhânesi olarak kullanılmıştır (Tanman, 1994, s. 294–295).

bilinmektedir (Artan, 1991, s. 197–213; Artan, 1993, s. 201–211; Yürekli, 2003, s. 159–185). Ayrıca, Üsküdar’da Atik Valide Tekkesi’nin Nurbanu Sultan’ın yazlık sarayının yakınında bulunduğu, Davutpaşa Şah Sultan Tekkesi’nin ise Şah Sultan’ın eşi Lütfi Paşa ile birlikte yaptırdığı sarayın yanında olduğu söylenmektedir (Necipoğlu, 2005, s. 288, 294). Bunlara ilaveten, Atik Ali Paşa’nın tekkesinin başlangıçta paşanın konağının yakınında bulunduğu bilinmektedir². Bahsi geçen tekkeler bânînin sarayı bahçesinde olmadığı ve tekke ile sarayın mekânsal ilişkisine dair herhangi bir bilgiye sahip olunmadığı için, ayrıca yapılacak çalışmanın hacmi de göz önünde bulundurulurken sadece ilk beş tekkenin incelenmesinin daha uygun olacağına karar verilmiştir.

Başka tarikatlarla bağlı tekkelerin de bânîsinin sarayının yanında konumlandırılmış olabileceği muhakkak akla gelmektedir. Nitekim bu çalışmanın konusu dışında kalan Celvetiliğe bağlı Aziz Mahmud Hüdayi Tekkesi’nin de bânîsinin sarayı bahçesinde inşa ettirildiği bilinmektedir. Mihrimah Sultan ile Rüstem Paşa’nın kızı Ayşe Sultan, sarayının bahçesinin doğu tarafında kalan kısmı tekke inşası için vakfetmiştir (Yıldız, 2013, s. 572).

Bahsi geçen beş bânînin sarayı yanındaki tekke manzumeleri üzerinde durularak bânî ve şeyh ilişkisinin irdelenmesi ve bununla bağlantılı olarak tekke ile saray yapılarının birbirine çok yakın mekânlarda bulunmasının anlamlandırılması hedeflenmektedir. Bânî ile şeyhin; tekke ile sarayın bu yakınlığının mahiyeti ve sebepleri nelerdi? Tekkelerin bânînin ikamet ettiği yerle bu kadar içli dışlı olması, bânîlerin özel yaşamını ne ölçüde etkiliyordu? Söz konusu yakınlığın tekke sakinleri üzerindeki etkisi neydi? Bilindiği üzere yönetici sınıf mensuplarının Halvetilerle etkileşimi siyasi ve toplumsal alandaki güçlerini pekiştirdiği gibi; Halvetilerin de gücünü ve imkânlarını takviye etmekteydi. Karşılıklı fayda sağlayan bu sürecin ayrıntıları nelerdi?

Bu çalışmada saray olarak anacağımız yapıların sahil saray, yalı, konak büyüklüğünde yapılar olduğu düşünülebilir. Bunları saray olarak adlandırmak ne ölçüde doğrudur? Bu husus üzerinde durulması gereken bir meseledir. Bu yapılar vakfiyelerinde, arşiv belgelerinde ve XVI. – XVII. yüzyıla ait çeşitli kaynaklarda genellikle saray olarak anılmaktadır. Buna istinaden, bu yapılar çalışmamızda saray olarak adlandırılmışlardır (BOA. EV.VKF, 9/20; VGMA. D, nr. 503, s. 327–336; nr. 570, 57-60; nr. 1993, s. 11–17; nr. 2111, 140-148; Evliya Çelebi, 1996, s. 229; Naîmâ, 2014, s. 1377; Ayvansaray, 2001, s. 342, 480; Ertuğ, 2015, s. 129–142).

1-) Tekke Bânîleri ve Şeyhleri

Halvetiliğin İstanbul’da büyük bir hızla yayılmaya başlaması, II. Bayezid’in tahta çıkışıyla birlikte gerçekleşmiştir. Pek çok kola ayrılan tarikatın payitahttaki ilk temsilcileri Çelebi Halife ve dervişleri olmuştur. Safevî tehlikesinin arttığı bu dönemde

² Semavi Eyice, Elçi Hanı inşa edilmeden önce yerinde Paşa’nın konağı bulunduğunu belirtmektedir (Eyice, 1970, s. 101 - 102). Ayrıca Atik Ali Paşa’nın vakfiyesinden, Paşa’nın yaptırdığı cami-tekkenin karşı tarafındaki medresenin yanında bir kasır olduğunu öğrenmekteyiz. Bu kasır Atik Ali Paşa’ya ait akarlar içinde sayılmıştır (Atik Ali Paşa Vakfiyesi, Süleymaniye, Esad Efendi, nr. 3673, vr. 18b–23a). İlaveten Atik Ali Paşa külliyesi içindeki kervansarayın yanında bulunan bir köşkten bahsedilmektedir (Barkan & Ayverdi, s. 67).

devlet idaresi çeşitli tarikatları desteklemeye ve bunlara birtakım imkânlar sunmaya başlamıştı³. Böylece marjinal dinî ve sûfî akımlara karşı tekkeler devlet tarafından bir vasıta olarak kullanılıyordu. Sultan II. Bayezid devrinden itibaren İstanbul'da Halvetiler için tekke inşa ettirmeye başlayan Osmanlıların himaye faaliyeti Sultan III. Murat devrinde zirveye ulaşmıştır. Padişahlar genelde doğrudan kendileri bânî olmasalar da, yakın çevrelerinden kimseleri Halveti tekkesi yaptırma yönünde teşvik etmişler ve hamilik rolünü üstlenmişlerdir (Yazıcı, 1956, s. 87–113; Gölpınarlı, 1969, s. 207; Ocak, 1998, s. 71-105; Öngören, 2000, s. 27–116; Bölükbaşı, 2014, s. 71-87).

Yukarıda da belirtildiği üzere bu çalışma kapsamına alınacak bânîlerden Şah Sultan, Ferruh Kethüdâ, Doğançı Ahmet Paşa ve Perîzâd Hatun padişah ve yakın çevresine mensuptu. Şah Sultan Kanuni Sultan Süleyman'ın kız kardeşi, Ferruh Kethüdâ Kanuni Sultan Süleyman devrinde sadrazamlık yapmış Semiz Ali Paşa'nın kethüdâsı, Doğançı Ahmed Paşa Sultan III. Murat'ın musahibi, Perîzâd Hatun ise Sultan II. Selim ve III. Murat devirlerinde Cezayir ve Kıbrıs Beylerbeyliği yapmış Arap Ahmet Paşa'nın karısıdır. Zaten XVI. yüzyılda İstanbul'da Halvetiler için tekke yaptıran bânîlerin üçte ikisinden fazlası bu çalışmada bahsedilen bânîler gibi Padişah ve çevresine mensup kimselerdi (Bölükbaşı, 2015, s. 13–66; Bölükbaşı, 2014, s. 71–87). Bu çalışma kapsamına giren ve evinin bahçesinde Halveti tekkesi yaptıran Bezzazistan-ı Atik Kethüdâsı Hacı Hüsrev ise, diğerlerinden farklı olarak Padişah ve çevresiyle doğrudan ilişkili bir kimse değildir.

Bir tekkenin bânînin sarayı bahçesinde yer alması, bânîlerin şeyhlerle ilişkilerini anlamak hususunda araştırmacıya çeşitli imkânlar sunmaktadır. Ele alacağımız beş bânîden üçünün Halveti şeyhleriyle yakın temasları bilinmektedir. Diğer ikisi için durum biraz farklıdır. Doğançı Ahmet Paşa Tekkesi'nin ilk şeyhi hakkında herhangi bir bilgi yoktur. Perîzâd Hatun Tekkesi'nin ilk şeyhinin ise Şeyh Hasan Efendi adlı bir Halveti şeyhi olduğu bilinmesine rağmen, vakfiyede ve literatürde bu şeyhe dair başka bir ayrıntıya rastlanmamıştır. (Zâkir Şükrî Efendi, 1980, s. 18; Orhonlu, 1954, s. 61–78; Ayvansarayı, 2001, s. 479). Perîzâd Hatun'un vakfiyesinde tekkenin Halvetiliğe bağlı olduğuna dair herhangi bir bilgi bulunmamaktadır. Tekkenin Halveti tekkesi olduğu literatürden tespit edilebilmektedir. Ayrıca Perîzâd Hatun'un diğer bânîler gibi Halveti şeyhleriyle yakın temaslarının olduğunu varsaysak bile, Perîzâd Hatun tekke inşası bitmeden vefat etmiş, câmi-tekke Perîzâd Hatun'un vasiyeti üzerine El-hac Mehmet Ağa tarafından inşa ettirilmiştir. Ancak Perîzâd Hatun'un tekke yaptırmak istemesi ve ilk şeyhinin kimliği bile Halvetilerle yakınlığına delalet eder niteliktedir. Ayrıca tasavvuf erbabına destek ve yakınlığına dair başka örnekler de vardır. Perîzâd Hatun'un Keşfi Cafer Efendi Tekkesi'ne⁴ yakın bir mesafede bulunan Çizmeciler Tekkesi'ne bir takım mülkler vakfettiği bilinmektedir (Ayvansarayı, 2001, s. 486). Ayrıca Çizmeciler Tekkesi'ne giden yoldaki kaldırımı yaptırmış ve ölümünden sonra kayda geçirilen vakfiyesinde de bu kaldırımın tamirata ihtiyacı olduğunda, vakıf

³ Aslında Fatih Sultan Mehmed devrinde de Çizmecibaşı Bedreddin Ağa tarafından İstanbul'da bir Halveti tekkesi yaptırıldığı anlaşılmaktadır (Ayvansarayı, 2001, s. 486); Ocak, 1992, C. 5, s. 17-18.

⁴ Perîzâd Hatun'un yaptırdığı tekke daha sonra bu adla anılmaya başlanmıştır. Literatürde kimi zaman Hatuniye Tekkesi olarak da anılmaktadır.

gelirlerinden karşılanmasını şart koşmuştur (VGMA. D, nr. 570, s. 213–219; nr. 2220, s. 175-183).

Osmanlı tarihinde adı öne çıkan birkaç Şah Sultan bulunmaktadır. Bu çalışmanın kapsamına giren Şah Sultan; Yavuz Sultan Selim’in kızı, Kanuni Sultan Süleyman’ın kız kardeşidir (Faroqhi, 1999, s. 199). Şah Sultan XVI. yüzyılda Halveti tekkesi inşa ettiren bânîler arasında, ayrıcalıklı bir konuma sahiptir. Kanuni Sultan Süleyman’ın saltanatı devrinde üç tane Halveti tekkesi inşa ettirerek, Halveti tarikatına bağlılığını göstermiştir. Bu çalışmada sözü edilecek olan Eyüp Bahariye’deki sarayının yanında yer alan tekkesine ilaveten Yenikapı ve Davutpaşa’da inşa ettirdiği tekkeler de Halveti dervişlerine tahsis edilmişti. Söz konusu tekkelerin inşasında dönemin en önemli Halveti şeyhleri olan Merkez Efendi ve Yakub Germiyan’yle ilişkilerinin önemli rolü olmuştur (BOA. EV.VKF, 9/20; VGMA. D, nr. 1993, s. 11–17; Yusuf Sinaneddin b. Yakup, 1290, s. 62–64; Nev’izâde Atâî, 1989, s. 204–207). Eyüp Bahariye’deki tekkesini yaptırma sebebi olarak enteresan bir anekdot literatüre yansımıştır. 1537 yılında gerçekleşen Korfu seferinden dönerken Lütü Paşa ve Şah Sultan Yanya civarında haramilerle karşılaşmışlar, kurtuluşlarına Merkez Efendi’nin mânevî himayesi vesile olmuş, İstanbul’a döndüklerinde Şah Sultan şükran borcu olarak Merkez Efendi için daha sonraları Hançerli Sarayı olarak bilinen (Yazıcı, 1956, 87–113; Tanman, 1994, C. 7, s. 125–127; Tanman, 2004, C. 29, s. 202-205) Eyüp’teki sarayının bahçesinde bir tekke inşa ettirmiştir⁵. Nitekim bu tekkenin ilk şeyhi Merkez Efendi’nin halifelerinden ve Şah Sultan’ın yakın iltifatına mazhar olan Gömleksiz Şeyh Mehmet Efendi’dir (Zâkir Şükrî Efendi, 1980, s. 16).

Sadrazam Semiz Ali Paşa’nın kethüdâsı olan Ferruh Kethüdâ, tekkesinde Sinanüddin Yusuf’un görevlendirilmesini vakfiyesinde şart kılmıştı. Bu açıdan ayrıcalıklı bir yeri vardı. Halvetiler için tekke inşa ettiren bânîlerden tekkesinde kimin şeyh olacağını vakfiyesinde şart koşan iki bânîden biriydi⁶. Bu husus Sinanüddin Yusuf ile aralarında yakın ilişkiler olduğuna delalet eder. Hatta tekkesini onun için hususi olarak inşa ettirmiş olabilir⁷. Şeyh Sinanüddin Yusuf Efendi, Merkez Efendi’nin halifelerinden Yakub Efendi’nin oğludur. Sinanüddin Yusuf Efendi ise medrese eğitimini tamamlayıp, müderris olduktan sonra Koca Mustafa Paşa Tekkesi’nde tasavvuf silkine intisap etmiştir. Gerekli olgunluğa eriştikten sonra, sırasıyla Ferruh Kethüdâ ve Koca Mustafa Paşa tekkelerinin meşihatını üstlenmiştir. Şeyhin Ferruh Kethüdâ ile yakın temaslarına ilişkin detaylı bilgi edinilememesine rağmen, Sultan III. Murat ile yakınlığı bilinmektedir. Halvetilerle yakın ilişkiler içerisinde bulunan III. Murat’a Halvetilikle ilgili birçok kitap hediye edilmiştir. Bunlardan en bilineni de Sinanüddin Yusuf’un Menâkıb-ı Şerif-i ve Tarikat-nâme-yi Piran ve Meşayih-i Tarikat-ı Aliyye-i Halvetiyye adlı eseridir. Sultan III. Murat tekke ziyaretleri esnasında, Sinanüddin Yusuf’un bu hususiyetlerini müşahade edip şeyhi sarayına almak istediye

⁵ Buradaki mescidin camiye çevrilme tarihi 1555 yılıdır. Mescidin tekke ile birlikte inşa ettirilmesi 1537’de gerçekleşmiştir (Mahmud Cemaleddin Hulvi, 2013, s. 447; Ayvansarayi, 2001, s. 34).

⁶ Diğeri ise Bezzazistan-ı Atik Kethüdâsı Hacı Hüsrev’dir.

⁷ Ayrıca Ferruh Kethüdâ bu külliye dışında Koca Mustafa Paşa yakınında Belgradî diye bilinen bir mahallede bir mektep ve daruttalim yaptırmıştır (BOA. EV.HMH.d, nr. 17, 26; VGMA. D, nr. 570, 57-60; nr. 2111, 140-148).

de, o Medine’de şeyh’ül harem olmayı tercih etmiştir (Nev’izâde Atâî, 1989, s. 359–360; Mahmud Cemaleddin Hulvi, 2013, s. 460–462; Osmanzâde Hüseyin Vassaf, 2006, C. 3, s. 409–410; Karahan, 2016, s. 40–42).

Ferruh Kethüdâ Tekkesi’ni diğerlerinden ayrıcalıklı kılan başka bir husus da, tekkenin ilk üç şeyhinin bu tekkenin meşihatını üstlendikten sonra, Halvetiliğin Sünbülî kolunun asitânesi olan Koca Mustafa Paşa Tekkesi’ne geçmesidir. Sonraki dönemlerde de benzer şekilde şeyh geçişleri yaşanmıştır. Kısacası Ferruh Kethüdâ (Balat) Tekkesi, Halveti tekke hiyerarşisinde, Koca Mustafa Paşa Tekkesi’ne geçişin son adımını teşkil etmekteydi (CSRE, nr. 64; Zâkir Şükrî Efendi, 1980, s. 2–4). Balat Tekkesi’nin böyle bir statüye sahip olmasında, ilk şeyhinin Sinanüddin Yusuf Efendi olmasının mutlaka etkisi olmalıdır.

Bezzazistan-ı Atik Kethüdâsı Hacı Hüsrev, adından da belli olduğu üzere bedesten kethüdâlığı yapmıştır. Diğer bânîlerden farklı olarak, hanedan ailesinden ya da hanedan ailesi ile yakın ilişkiler içinde bulunan yönetici sınıfa mensup kimselerden değildir. Hacı Hüsrev’in vakfiyesinde tekkenin Ramazan Efendi için yaptırıldığı açıkça kaydedilmektedir. Sözü edildiği üzere vakfiyelerde tekke şeyhinin kim olacağı genellikle zikredilmez. Bu durum binanın tekke işlevinin başlangıçtan itibaren ön planda olduğunu göstermektedir. Ramazan Efendi Câmi-Tekkesi’nin kitabesinde binanın tekke özelliğine de dikkat çekilmekte, hatta buranın fukaranın ve sıradan insanların meskeni olduğu belirtilmektedir (Necipoğlu, 2005, s. 504). Bânî Hacı Hüsrev, Ramazan Efendi’nin müritlerinden olmalıdır. Kendisi için inşa ettirilen tekkenin meşihatını üstlenmek üzere M. 1585–1586 (H. 994) yılında İstanbul’a geldiği bilinmektedir. M. 1616 (H. 1025) senesinde vefat ettiği literatürde zikredildiğinden şeyhin otuz bir sene gibi uzun bir süre tekkenin meşihat makamını işgal ettiği söylenebilir. Ramazan Efendi’den sonra yerine sırasıyla büyük oğlu Şeyh Abdulhalim Efendi, Şeyh Abdullah Efendi, küçük oğlu Şeyh Celaleddin Efendi geçmiştir. Tekke XVII. yüzyılın son çeyreğine kadar da Halvetiliğin Ramazanî koluna bağlı kalmıştır. Şeyh Ramazan Efendi’nin bu süre zarfında Osmanlı devlet ricaliyle yakın ilişkileri olduğu bilinmektedir (Hocazâde Ahmed Hilmi, 1325, s. 50–52; Nev’izâde Atâî, 1989, s. 603–604).

Perizâd Hatun Tekkesi’nde ise farklı bir durum karşımıza çıkmaktadır. Tekkeyi Perizâd Hatun yaptırmış, tekkenin bahçesinde bulunan sarayı ise kocası Arap Ahmed Paşa inşa ettirmiştir. Bahsedilen diğer yapılarda, tekke ve saray bânîsi aynı kişidir. Bu tekke diğerlerinden bu yönü ile ayrılmaktadır. Perizâd Hatun haremde yetiştirildikten sonra çerağ olunarak (evlendirilerek saraydan çıkarılma) Arap Ahmed Paşa (ö.1586) ile evlendirilmiştir (Ayvansarayı, 2001, s. 479). Perizâd Hatun’un miras bıraktığı para ile Halvetiler için yaptırılan câmi-tekke (VGMA. D, nr. 570, s. 213–219; nr. 2220, s. 175-183) Arap Ahmed Paşa’nın Fındıklı’daki sarayının bahçesinde inşa ettirilmiştir. Arap lakabıyla tanınan Arap Ahmed Paşa, Kıbrıs fethine katılmış, muhtemelen XVI. yüzyılda Kıbrıs’ta Türk mimarisinin en başta gelen örneklerinden biri olan Lefkoşa’daki kendi adıyla bilinen câmisini inşa ettirmişti (Eyice, 1989, C. 2, s. 115). Ayrıca 1593-1594 tarihlerinde Girne kapısına yakın bir mevkide kendi mülkünden vakfederek Lefkoşe Mevlevîhânesi’ni yaptırmıştı (Kaya, 2017, s. 15–38). Rodos’ta

sancakbeyliği, Cezayir ve Kıbrıs'ta beylerbeyliği yapan Ahmet Paşa⁸ câmi-tekkenin inşa tarihinden (1574-1575) kısa bir süre önce ya da hemen hemen aynı yıllarda, Kıbrıs Beylerbeyliği'ne atanmış olmalıdır.

Perîzâd Hatun ölmeden önce kendi adına böyle bir hayrat yapılmasını istemiş ve onun ölümünden sonra arzu ettiği câmi-tekke inşa ettirilmiştir. Perîzâd Hatun'un vakfiyesinde belirtilen şartlar onun vasiyetine göre düzenlenmiş olmalıdır. Perîzâd Hatun'un diğer Halvetî bânîleri gibi Halvetî tarikatı müntesibi olarak yaşadığını kesin olarak iddia edemesek de; onun da sarayı bahçesinde tekke yapılmasını şart koşması, diğer bânîlerle bu noktada buluşmasını sağlamaktadır. Tekkenin ilk şeyhinin Şeyh Hasan Efendi adında biri olduğunu, onun ardından Sünbülî şeyhi Keşfi Cafer Efendi'nin tekkenin meşihatını üstlendiğini ve vefat ettiği 1643 yılına kadar yürüttüğünü bilmekteyiz (Ayvansarayi, 2001, s. 479; Zâkir Şükrî Efendi, 1980, s. 18). Nitekim Perîzâd Hatun'un inşa ettirdiği bu mütevazı tekke manzumesi, Keşfi Cafer Efendi'nin türbesini de içermektedir (Tanman, 1994, C. 4, s. 549-551).

Vakfiyesinde adı Ahmed Paşa bin Mahmud Bey diye zikredilen Doğancı Ahmed Paşa (Bölükbaşı, 2021, s. 151-170), Şemsi Ahmed Paşa'nın akrabasıdır. Enderun'da yetiştikten sonra çakırcıbaşılık vazifesini üstlenen Paşa, bu vazifeden dolayı doğancı diye anılmaktadır. Ardından 1556'da büyük mîrahûr olmuş; sırasıyla Konya, Rumeli, Şam ve tekrar Konya valiliği yapmıştır. 1588'de ölmüş ve Üsküdar'daki sarayının yanındaki türbesine gömülmüştür. Sultan II. Selim ve III. Murad ile çok yakın ilişkiler kurmuş, onların musahibi olmuştur (Mehmed Süreyya, 1996, C. 1, s. 208; Kolağası Mehmed Râif, 1996, C. 1, s. 233). Doğancı Ahmet Paşa Tekkesi'nin ilk şeyhi bilinmemektedir. Ayrıca Doğancı Ahmet Paşa'nın Halveti şeyhleriyle münasebetlerine dair de yeterince bilgiye ulaşamamıştır.

Neticede, kendi konutlarının bahçesinde tekke yaptıran bu bânîleri toplu olarak değerlendirdiğimizde; özellikle ilk tekke şeyhinin kim olacağı belirleyen iki bânî vardır⁹: Bunlar Ramazan Efendi Tekkesi'ni inşa ettiren Bezzazistan-ı Atik Kethüdâsı Hacı Hüsrev ile Balat Tekkesi'ni yaptıran Ferruh Kethüdâ'dır. Hatta Bezzazistan-ı Atik Kethüdâsı Hacı Hüsrev'in inşa ettirdiği tekke, literatürde bazen Bezirgân Tekkesi olarak zikredilmesine rağmen (Nev'izâde Atâî, 1989, s. 603-604), daha çok ilk şeyhinin adıyla, Ramazan Efendi Tekkesi olarak tanınmaktadır. Ayrıca Şah Sultan da hem Eyüp'teki tekkesinde, hem de Merkez Efendi Tekkesi'nde tekke meşihatını Merkez Efendi'nin halifelerden birinin üstlenmesini şart koşmuştur. Bu durum bânînin tekke

⁸ Gerlach, Ahmet Paşa'nın bir zamanlar Boğaz'da yolcu taşıyan yoksul bir peremeci olduğunu, sonra Galata'daki subaşının onu yanına aşçı olarak aldığını anlatır. Daha sonra iyice yükselip Galata Subaşılığı'na atandığını aktarır. Akabinde Rodos sancakbeyi, Cezayir'de beylerbeyi konumuna getirilmiştir. Ayrıca Gerlach, Arap Ahmet Paşa'nın beylerbeyi olarak atandığı Kıbrıs'a vardığında kadırgadaki köleler tarafından soyulduğunu ve Paşa'nın kadırgasının değerli eşyalarıyla birlikte kaçırıldığını anlatmaktadır (Gerlach, 2006, C. 1, s. 276, 562).

⁹ Bölükbaşı, 2015, 13-66; Bu çalışmanın kapsamı dışında kalan, Mihrimah Sultan ile Rüstem Paşa'nın kızı Ayşe Sultan'ın da, Ferruh Kethüdâ ve Hacı Hüsrev gibi tekkenin ilk şeyhini belirlediği bilinmektedir. Aziz Mahmud Hüdayi'nin tekkenin ilk şeyhi olmasını vakfiyesinde şart koşmuştur (Yıldız, 2013, s. 572; Yılmaz, 1991, C. 4, s. 338-340).

şeyhini belirlemedeki etkisini ve bunun ne ölçüde manidar olabileceğini açıkça göstermektedir.

Ferruh Kethüdâ ve Hacı Hüsrev'in kendi saraylarının bahçesinde, muhtemelen yakın temaslarda buldukları Halveti şeyhleri için tekke inşa ettirmiş olmaları ve vakfiyelerinde tekkenin ilk şeyhinin kim olacağına dair ifadelerle yer vermeleri dikkat çekicidir. Bu üç husus birlikte değerlendirildiğinde bânîlerin şeyhlerle ve Halvetilerle tekke inşa faaliyetinin öncesinde de yakın ilişkiler içerisinde buldukları ve Halvetilerin hamiliğini üstlendikleri katiyetle söylenebilir.

Kendi saraylarının bahçesinde/çok yakınında tekke yaptıran diğer bânîler (Doğancı Ahmet Paşa ve Perîzâd Hatun) için de aynı hususlar ileri sürülebilir. Vakfiyelerinde tekkelerinin ilk şeyhinin kim olacağından bahsedilmese de, tekkenin yerini kendi saraylarına bu derece yakın bir mesafede seçerek bu tahmini kuvvetlendirecek kâfi derecede delili bize sunmuşlardır.

2-) Tekke ve Saray Birimlerinin Mekânsal İlişkisi

Şah Sultan, Doğancı Ahmet Paşa, Ramazan Efendi ve Ferruh Kethüdâ tekkeleri bânîlerinin saray/konut yapılarının bahçesinde ya da çok yakınında inşa edilmiştir. Perîzâd Hatun Tekkesi ise kocası Arap Ahmet Paşa'nın sarayı bahçesinde bina edilmiştir. Ferruh Kethüdâ Tekkesi'nin saray bahçesinde olup olmadığı kesin olarak bilinmemekle birlikte, tekke tevhidhânesi olarak kullanılmış olan Ferruh Kethüdâ Câmisi'nin bânînin sarayı karşısında olduğu bilinmektedir (VGMA. D, nr. 570, 57-60; nr. 2111, 140-148; BOA. EV.HMH.d, nr. 17, 26). Dolayısıyla Ferruh Kethüdâ Tekkesi de bânîsinin sarayına çok yakın mesafede kabul edilebilir.

Bu çalışma kapsamına giren tekke manzumelerinden sadece bir bölümü günümüzde kısmen ayakta durmaktadır. Şah Sultan Tekkesi'nde cami-tevhidhâne ve Merkezzâde Şeyh Ahmed Efendi Türbesi; Ferruh Kethüda Tekkesi'nde cami-tevhidhâne ve hazire; Ramazan Efendi Tekkesi'nde cami-tevhidhâne, çilehane, hazire ve şadırvan; Doğancı Ahmed Paşa Tekkesi'nde ise sadece bânînin türbesi bugün ayakta. Perizad Hatun Tekkesi'nin ise ayakta kalan birimi yoktur. Sayılan bütün bu tekkelerin eskiden yanı başında bulunan saray/konut yapılarından ise hiç biri bugün ayakta değildir.

Kısmen ayakta kalabilmiş tekke manzumelerinden bazılarında elimizde çeşitli görsel malzemeler vardır. Eyüp'teki Şah Sultan Tekkesi bunlardan biridir. XX. yüzyıl başlarında hazırlanmış İstanbul haritalarında (Alman Mavileri, 2006; ayrıca bk. Ek 1) ve 1892 tarihli bir planda¹⁰ Şah Sultan Sarayı ile tekkesinin aynı arazi üzerinde konumlandığı açıkça görülmektedir (bkz. Ek 2). Şah Sultan'ın vakfiyesinde tekke birimlerinin deniz, cami, ana yol ve Şah Sultan mülkleriyle çevrili olduğu anlatılmaktadır. Ayvansarayi de hücrelerin ve şeyhin hanesinin sahil-i deryada olduğunu anlatmaktadır (Ayvansarayi, 2001, s. 342). Tekke hücrelerinin yeri ve sayısından vakfiyesinde bahsedilmemektedir. Ancak derviş sayısından hareketle en az on beş hücreli bir tekke olduğu düşünülebilir (Bölükbaşı, 2015, s. 117).

¹⁰ 1892 tarihli plan, Bahariye'de bulunan Şah Sultan Dergâhı'nın önüne iskele inşa edilmek istendiği için hazırlanmıştır. (BOA, PLK. p. 246)

Tekke birimlerinin bir kısmının denize nazır olduğu döneme ait başka kaynaklarda da nakledilir (Akkılık, 2019, s. 103). Tekke manzumesi câmi-tevhidhâne, selamlık, şeyh evi, taamhâne, matbah gibi yapılardan oluşan tekke birimleri avlu kapısı üzerinde bir mektep ile bânî ve aile fertleri için bir türbe içermekteydi (BOA. EV.VKF, 9/20; VGMA. D, nr. 1993, s. 11–17; TSMA. D, nr. 1569, 3695, 3977; Ayvansarayı, 2001, s. 342; Bölükbaşı, 2015, s. 77, Ek A: Çizelgeler). Daha sonra câmi-tevhidhânenin güney doğu köşesine Merkezzâde Şeyh Ahmet Efendi'nin türbesi ve III. Mustafa devrinde câmi-tevhidhânenin güney tarafına hünkâr mahfili ve bağımsız bir tevhidhâne eklenmiştir¹¹ (ayrıca bkz. Ek 3). Alman Mavileri'nde bağımsız tevhidhâne ve Merkezzâde Şeyh Ahmet Efendi'nin türbesi görülürken, 1892 tarihli planda Merkezzâde Şeyh Ahmet Efendi'nin türbesi mevcut olmasına rağmen tevhidhânenin olmayışı dikkat çekmektedir.

Sözü edilen 1892 tarihli planda (bkz. Ek 2), bugün mevcut olmayan birçok birim görülmekte; saray ile tekke birimlerinin aynı mekân içerisindeki konumu incelenebilmektedir. Bu planda sarayın harem ve selamlık dairesi ile harem ve selamlık bahçeleri görülmektedir. Sarayın selamlık bahçesinin kuzeyinde câmi ve câminin güneydoğusuna bitişik bir türbe göz çarpmaktadır. Bugün de câmiye bitişik olan bu yapı Merkezzâde Şeyh Ahmed Efendi'nin türbesidir. Câmi mahallinin doğu tarafında ise kuzey-güney istikametinde, câmiden başlayıp, sarayın selamlık dairesine kadar uzanan “*dergâh ve câmi-i şerife ait tarik*” olarak ifade edilen bir yol bulunmaktadır. İlaveten bahsedilen planda câminin kuzeydoğu tarafında hazire, helalar ve musluklar, kuzeybatı tarafında ise bir türbe ve bahçe görülmektedir (BOA, PLK. p. 246). Bahsedilen türbe Ayvansarayı'nın “*müşâriüniylehânın şahrahe nâzır müstakil türbesi vardır*” diye anlattığı Şah Sultan Türbesi olmalıdır (Ayvansarayı, 2001, s. 342).

Şah Sultan Türbesi ve hazire bahsedilen planda Silahdarağa'ya giden cadde diye tanımlanan ana yola sınırdır. Bugün Şah Sultan ve annesinin kabirleri ana yola bakan hazirenin içinde bulunmaktadır. Anlaşılan Ayvansarayı'nın yol kenarında dediği, Şah Sultan'ın türbesinin içinde bulunduğu en dıştaki hazire tamamen ortadan kalkmıştır. Saray ve tekke birimlerinin bu kadar yakın olarak inşa edilmesi, Şah Sultan'ın Halveti şeyhleriyle temaslarının mekâna yansması olarak değerlendirilebilir. Tekke birimlerinden tekke hücreleri, matbah, şeyh evi gibi yapıların deniz kenarında olması, bu birimlerin saraya daha yakın olduğunu göstermektedir.

Perîzâd Hatun'un, miras bıraktığı para ile Halvetiler için yaptırılan câmi-tekke (VGMA. D, nr. 570, s. 213–219; nr. 2220, s. 175-183) ise kocası Arap Ahmed Paşa'nın Fındıklı'daki sarayının bahçesinde inşa ettirilmişti. Arap Ahmet Paşa Sarayı da Şah Sultan Sarayı gibi deniz kenarında bulunan sahilsaray olarak nitelenebilecek bir yapıydı. Arap Ahmet Paşa'nın sarayının yer aldığı bahçeyi, karısı Perîzâd Hatun'a hibe ettiği bilinmektedir. Ancak saraya dair elimizde başka bir bilgi veya görsel bir veri bulunmamaktadır. Bu nedenle sadece tekke birimleri üzerinde durulacaktır.

¹¹ II. Mahmut devrinde tekkenin, zamanla harap olduğundan tamir ettirildiği ve Şah Sultan Türbesi'nin de ampir üslubuna uygun olarak yenilendiği bilinmektedir (Tanman, 1994, C. 7, s. 125–127).

Görsel malzemeler incelendiğinde Perîzâd Hatun tekkesinin Arap Ahmet Paşa'nın Fındıklı'daki yalısının bahçesinde yer aldığı kanaati oluşmaktadır. Pervititch haritaları (bkz. Ek 4), Ali Saim Ülgen'in hazırladığı plan (bk. Ek 5) ve Encümen Arşivi'nde bulunan Keşfi Cafer Efendi Tekkesi'ne ait fotoğraf (bkz. Ek 6) tetkik edildiğinde, Arap Ahmet Paşa Sarayı arsasının caddeye bakan tarafında câmi-tevhidhâne, aynı zamanda Perîzâd Hatun'un da içinde medfun olduğu Arap Ahmet Paşa Türbesi, türbe etrafında oluşan hazire, Keşfi Cafer Efendi (ö. 1643) Türbesi, çeşme ve onun üstünde bir mektep bulunduğu görülmektedir (Tanman, 1994, C. 4, s. 549–551; Tanman, 1993, s. 143, 139 – 161; Köse, 2012, s. 468; Pervititch, 2000; Ülgen, 1989). Keşfi Cafer Efendi Türbesi ile mektebin sonradan bu tekke yapısına eklendiği bilinmektedir¹². Ayrıca câmi-tevhidhâne yanında sonradan eklenen bir yapının daha mevcudiyeti bilinmektedir. Bahsedilen yapı; harem, selamlık, tekke matbahı, hücreler gibi birimleri yekpare olarak içinde toplamıştı (Tanman, 1994, C. 4, s. 549-551).

Bânînin sarayının bahçesinde/çok yakınında olduğunu düşündüğümüz diğer bir tekke ise Üsküdar'da Doğançı Ahmed Paşa Tekkesi'dir. Ahmed Paşa, Üsküdar'da bugün Doğançılar semti diye bilinen mevkide, sarayının yanında bir tekke, hamam, çeşme ve kendisi için bir türbe yaptırmıştır. Tekkesinden literatürde pek bahsedilmemesine rağmen, türbe ve hamamının mevcudiyeti birtakım eserlerde zikredilmektedir.¹³ Vakfiyesinden edindiğimiz bilgilere dayanarak başlangıçta saray bahçesinde mütevazı bir yapı olarak düşünülebilecek Doğançı Ahmed Paşa Tekkesi, daha sonradan Safveti Tekkesi adıyla bilinen, iki katlı, harem ve selamlık birimlerini aynı bina içinde toplayan bir tekke olarak karşımıza çıkmaktadır. (bkz. Ek 7).

Doğançı Ahmed Paşa vakfiyesinden Paşa'nın tekke ve sarayının ilişkisine dair birtakım bilgiler edinmek mümkündür. Vakfiyede türbedar odasının, Paşa'nın sarayının birimlerinden biri gibi anlatılması, saray ile Doğançı Ahmed Paşa türbesinin yakınlığına kanıttır. Ayrıca vakfiyede "*Ahmed Paşa Üsküdar'da dariüssaadeleri civarında altı hücreli bir hangâh bina ettirdiler*" şeklindeki ifade tekke birimlerinin sarayın bahçesinde ya da yakınında olduğunu düşündürmektedir (VGMA. D, nr. 503, s. 327–336).

Ferruh Kethüdâ Tekkesi'nin bânîsinin sarayıyla ilişkisini de, sınırlı bir ölçüde de olsa vakfiyesinden öğrenmekteyiz. Ferruh Kethüdâ Balat'ta tekkenin tevhidhânesi olarak kullanılan câmi ile selamlık, derviş hücreleri ve çeşmeden oluşan mütevazı bir külliye inşa ettirmiştir. Tekkenin tevhidhânesi olarak kullanılan Ferruh Kethüdâ

¹² Ayvansarayı, 2001, s. 479; Orhonlu, 1954, s. 61-78. Şah Sultan, vakfiyesinde tekke yapılarının yakınında bulunan kapı üstündeki köşkün mektebe dönüştürülmesini şart koşmuş ve vakfiyesinde mektep görevlilerini ve onlara verilecek günlük tahsisatları belirlemiştir (BOA. EV.VKF, 9/20; VGMA. D, nr. 1993, s. 11–17). Ayrıca Perizad Hatun'un inşa ettirdiği cami-tekke yapısına da sonradan bir mektep eklenmiştir. Perizad Hatun henüz kendi tekke yapısında bir mektep yokken dahi, talimhânelerde Kuran öğrenen yetimler ve Müslüman çocuklar için yeteri kadar kıyafet alınıp giydirilmesi için senelik 2.000 akçe tahsis etmiştir (VGMA. D, nr. 570, s. 213–219; nr. 2220, s. 175-183).

¹³ Kolağası Mehmed Râif, 1996, C. 1, 233; Doğançı Ahmed Paşa'nın Üsküdar'da bahsedilen binaları dışında, Kayseri'de cami, imaret ve darüttalimden oluşan bir külliyesi; Akyazı'da cami ve muallimhânesi; Bendereğli'de ve Üsküp'te birer mektebi bulunmaktadır (VGMA. D, nr. 503, s. 327-336).

Câmi'sinin karşısında Ferruh Kethüdâ'nın sarayı bulunmaktaydı. Câmi – tekke yapısının doğu ve kuzeydoğu sınırlarında on tane hücrenin sıralandığı ve batısında ise vakfiyesinde tanımlanan iki katlı selamlık biriminin olduğu söylenebilir. Selamlık türündeki bu yapı üst katta cemiyethâne ve sofa, alt katta ise kiler, matbah ve kütüphânedan oluşmaktadır Ayrıca bu manzumenin içerisine sonradan mahkeme binası da eklendiği bilinmektedir (VGMA. D, nr. 570, 57 – 60; nr. 2111, 140 – 148).

Ramazan Efendi tekkesi ise bânî Hacı Hüsrev Efendi'nin mütevazı evinin bahçesinde yer almaktaydı. Samatya civarında bulunan bu tekke, Halvetiliğin İstanbul'daki en yaygın kollarından biri olan Sünbüliliğin asitanesi Koca Mustafa Paşa tekke-külliyesine de yürüme mesafesi uzaklıktaydı. Hacı Hüsrev Efendi'nin evinin bahçesinde yaptırdığı bu câmi-tekkenin arazisinin, bânîsi tarafından bu yapı için vakfedilen mülkler ile çevrili olduğunu da vakfiyesinden öğrenmekteyiz. Vakfiyede Hacı Hüsrev'in câmi-tekkeyi kendi mülkü olan Yazıcı Bahçesi diye bilinen bir arazi üzerinde yaptırdığı bilgisi de verilmektedir (VGMA. D, nr. 1592, s. 1-40). Hacı Hüsrev tekkenin tevhidhânesi olarak kullanılan câmi ile çilehâne, türbe, matbah, tekke hücreleri ve muhtemelen şeyh hânesi ile selamlık dairesini içeren bir manzume yaptırmıştı. Ancak bânînin evi ile tekke birimlerinin ilişkisini gösteren herhangi bir görsel malzeme elimizde bulunmamaktadır.

Sözü edilen bu beş tekke yapısının da bânînin sarayına/evine bu kadar yakın olması rastlantı olmasa gerek. Bu bânîler tekkelerini saray bahçesinde ya da çok yakınında inşa ettirerek, muhakkak ki Halveti tarikatı müntesibi olduklarını göstermek istemişlerdir. Ayrıca saray ya da evlerinin bahçesinde tekke inşa ettirerek, tekke yakınında yaşam sürmek, tekke meşayihî ve dervişanı ile yakın temaslarda bulunmak istemiş olmalıdırlar. Perîzâd Hatun ölümünden sonra bir tekke yapılmasını şart koştuğundan, onun için böyle bir değerlendirme yapılamamakla birlikte, Perîzâd Hatun'un kabrinin bu tekkede bulunması üzerinde durulması gereken bir husustur. Diğer bânîlerin de türbe ya da kabirlerinin bu tekke yapılarının içinde yer alması muhakkak ki tekke bânîlerinin Halvetilerle ilişkileri değerlendirme hususunda fikir vermektedir.

3-) Tekke Bânîsi ile Tekke Şeyhi Arasındaki İlişkinin Mekân Kullanımına ve Günlük Yaşama Etkisi

Bânîlerin tekke şeyhleriyle yakınlığı, kendi sarayları/konutları bahçesinde inşa ettirilen tekkelerin ortaya çıkmasına yol açarken, bânînin ikamet yeriyle iç içe olan bu tekkelerin varlığı günlük yaşamın içerisinde de çeşitli sonuçlar doğurmuştur. Bunlardan en önemlisi bânînin sarayındaki sakinler ile tekke sakinlerinin ortak mekân kullanımının ve ortak faaliyetlerinin artmış olmasıdır. Bu sayede bânî ile tekke şeyhinin ya da bânî ile Halvetilerin ilişkileri daha da pekişmiştir. Bu mekânsal yakınlık tekke şeyhi ile bânînin farklı zaman dilimlerinde bir araya gelebileceğini, bânînin tekkedeki ritüellere iştirak edebileceğini, mübarek gün ve gecelerde tekke şeyhinin bânînin sarayında ayin, zikir gibi törenleri gerçekleştirebileceğini akla getirmektedir. Tekkelerde yapılan buluşmaların sadece bânîlerle Halveti dervişleri arasında olmadığı, farklı tarikatlardan ve toplumsal kesimlerden kimselerin çeşitli vesilelerle bir araya geldiği anlaşılmaktadır. Bu kişileri bir araya getiren hususların sadece tarikat ayin ve

ritüelleriyle sınırlı olmadığı; farklı sebeplerle de buluşabildikleri, yemek yedikleri, sohbet ettikleri vs. anlaşılmaktadır (Akkılık, 2019, muhtelif sayfalarda çok sayıda örnek vardır).

Hatta bu tür ilişkilerin varlığının imparatorluğun en büyük otoritesine ve sarayına kadar uzanabildiği bilinmektedir. Tarikat şeyhlerinin saray-ı hümayuna davet edilerek, vaaz verdikleri, ayin gerçekleştirdikleri bilinmektedir (Benlioğlu, 2018, s. 1–20). Öte yandan bazı tarikat ehlinin, padişahları mübarek gün ve gecelerde tekkelere davet ettikleri de kaynaklarda zikredilir. Bu çalışma kapsamına giren bânî sarayı yanındaki tekkelerden birinde, Perîzâd Hatun Tekkesi'nde yapılan mevlide şeyh tarafından dönemin padişahının davet edildiği kaydedilir (TSMA. E, 877–78; 17–35).

Ayrıca tekke ile saray yapısının bu derece yakınlığı ve saray yapılarının zaman içerisinde hanedan ailesinden kimselere ya da hanedan ailesine yakın kişilere tahsis edilmesi, özellikle Perîzâd Hatun ve Şah Sultan tekkelerini göz önünde tutmuş, ekonomik açıdan daha müreffeh bir yaşam sürmelerini sağlamıştır. Bu tekkelere farklı devirlerde tahsis edilen tâyinatlara, taâmiyeler bu görüşü fazlasıyla desteklemektedir (BOA. C.EV, 8/354; 615/31017; HAT 551/27180; İ.DH, 67/3345; İ.MVL, 86/1755; A.MKT.MVL, 29/83; TSMA. E, 253/83). XVI. yüzyılda tahta çıkmış padişahların sufilere yaptığı ihsanlar, kimi tekkelerin tamirâtı için sağladığı destekler Osmanlı Devleti'nin tekkelere yönelik genel siyasetini gözler önüne serer (Yiğit, 2018, s. 273, 456, 793).

Bânîlerin tekke birimlerini kendilerine çok yakın bir yerde konumlandırmaları, günlük yaşam içerisinde tekke sakinleri ile karşılaşma ve ortak mekânlarda zaman geçirme hususunda birçok imkân oluşturmuştur. Tekke birimleri içerisinde tevhidhâne, tekke hücreleri, matbah vs. gibi birimlere ilaveten şeyhin ailesiyle birlikte ikâmet ettiği evi de mevcut olabiliyordu. Ferruh Kethüdâ'nın vakfiyesinde tekkenin meşihatını üstlenen ve vaizlik de yapan Şeyh Sinan Çelebi'nin ikametine bir ev tahsis edildiğinden bahsedilmektedir. Şeyh Sinan'ın ölümünden sonra da göreve gelen şeyh-vaizler aileleriyle birlikte, bânînin sarayı civarındaki şeyh evinde yaşamlarını sürdürebileceklerdir (VGMA. D, nr. 570, 57-60; nr. 2111, 140-148). Bilindiği üzere Osmanlı tasavvuf geleneğinde tekke şeyhliğinin hususiyetleri yere ve zamana göre birtakım değişiklikler gösterebiliyordu. Tekke şeyhi yerini oğlu, damadı vs. aile efradından bir müridine bırakabildiği gibi, aile dışından müritlerine de terk edebiliyordu. (Ocak, 1978, s. 262-263.)

Tekke meşihatının uzun yıllar aynı aile tarafından üstlenilmesi sıkça rastlanılan bir durumdur. Tekke şeyhinin halefi bazen oğlu, bazen de damadı olabiliyordu. Bu durumda aynı aileye mensup kişiler, bânînin sarayı ve burada yaşayan ailesiyle yakın bir konumda hayatlarını uzun yıllar sürdürebiliyorlardı. Nitekim Bezirgân Hüsrev Çelebi'nin yaptırdığı tekkenin meşihatını önce Ramazan Efendi, ardından da iki oğlu üstlenmiştir. Şah Sultan ve Ferruh Kethüdâ tekkelerinde ise durum biraz daha farklı gelişmiştir. Başlangıçta ilk birkaç şeyhin yerine ailesinden olmayan şeyhler geçmiş, daha sonra aynı aileden kimseler tekke meşihatını devralmıştır (Zâkir Şükri Efendi, 1980, s. 3–4, 16–17, 63–64). Özellikle Ferruh Kethüdâ Tekkesi'nin ilk dört şeyhinden sonra, tekke meşihatı uzun yıllar aynı aileye mensup şeyhler tarafından üstlenilmiştir.

Dolayısıyla tekkede şeyh evi ya da harem¹⁴ olarak adlandırılabilir olan kısım sürekli aynı aile tarafından kullanılmış olmalıdır (Clayer, 2003, s. 228).

Bu konuda bir örneğe, 1663 yılında Ferruh Kethüda Tekkesi meşihatını üstlenen Seyyid Hasan Efendi'nin günlüğünde rastlanır. Şeyh Efendi bânî Ferruh Kethüda'nın torunu Yusuf Çelebi ile görüşmelerinden bahsetmekte, bunlardan birinin Yusuf Çelebi'nin hücrelerinde gerçekleştiğini aktarmaktadır. Buradaki hücrelerinde ifadesi Yusuf Çelebi'nin tekkede bir hücre olabileceğini akla getirmektedir (Akkılık, 2019, s. 102 – 103). Bu örnek doğrudan Ferruh kethüda ile tekkenin ilk şeyhi arasında geçen bir hadiseyi nakletmese de, bânînin soyundan gelen müteveli ile devrin şeyhi arasında cereyan eden bir görüşme olması hasebiyle dikkat çekicidir. Benzeri görüşme, buluşma ve teşrik-i mesailerin daha önce ve sonra da olabileceğine delalet eder. Daha da önemlisi bânînin ve soyundan gelenlerin tekke ricaliyle yakın münasebetlerinin sürdüğünü gösterir.

Tekke şeyhinin bazen mütevazı ölçülerde, bazen de daha genişçe olan evinin genelde diğer tekke birimlerinin yakınında konumlandığı dikkate alınırsa¹⁵, tekke şeyhi ve bânîsinin tekke ritüellerinin gerçekleştiği vakitler ve diğer zamanlarda da ortak mekânlarda vakit geçirdikleri düşünülebilir. Günün belli saatleri ile mübarek gün ve gecelerde gerçekleştirilen yemek, sohbet vb. törenler ile tevhid, zikir gibi ibadetler, bânî ile tekke şeyhini bir araya getirmiş olmalıdır. Saray bahçesinde inşa ettirilen bu tekkeler, bânîsinin özel yaşam alanıyla tekke alanının kesiştiğinin kanıtıdır.

Mesela, bu çalışmanın konusu dışında kalan, XVI. yüzyılda inşa edilen Halveti tekkelerinden Atik Ali Paşa Tekkesi bu hususta önemli bir örnek teşkil eder. Atik Ali Paşa Tekkesi'nin yakınında bulunan Elçi Hanı'nda Dernschwam'ın müşahade ettiği hususlar bu konuda kayda değerdir. Atik Ali Paşa Câmîi-Tekkesi'nin karşısındaki Elçi Hanı'nda kalan Dernschwam, câmide yapılan duayı Elçi Hanı'ndan duyduğunu seyahatnamesinde anlatmaktadır. Elçi Hanı'nın yerinde daha önceden Atik Ali Paşa'nın konağının olduğu bilindiğine göre¹⁶, Ali Paşa ve ailesinin de tekkede yapılan zikir ve dualara bizzat katılmadığı zamanlarda dahi, saraylarından beri bu zikir ve dualara iştirak ettikleri ya da sadece bahsedilen ibadetleri gün içerisinde zaman zaman işittikleri düşünülebilir. Dernschwam câmide yapılan duayı şöyle anlatır;

“Bizim İstanbul'da kaldığımız Elçihan, Ali Paşa Câmîi'nin hemen yakınındadır. Öyle ki biz hocanın sabah namazında okuduğu ezan ve yaptığı duayı duyuyoruz. Buraya ibadet etmeye gelen insanlar, sanki cennete veya cehenneme gidiyorlarmış gibi, kendinden geçiyorlar. Bir hu hu temposu tutturarak, yüksek sesle soluğu yetiştirdiği kadar

¹⁴ Literatürde şeyhin ailesiyle yaşadığı tekke bölümü harem olarak adlandırılmaktadır. Ancak XVI. Yüzyıldaki vakfiye belgelerinde şeyhe tahsis edilen bu bölüm “şeyh evi”, şeyhin iskânına sunulan “hâne” ya da hücre/birkaç oda şeklinde tanımlanmaktadır. Harem ifadesine rastlanılmamaktadır. Bu konuda bkz. (Bölükbaşı, 2015, s.132-136).

¹⁵ Şeyhin hânesi genelde diğer tekke birimlerinin yakınında konumlanmıştır. Bölükbaşı, 2015, s. 132-133.

¹⁶ Eyice üzerinde II. Bayezid tuğrası bulunan bir fermana dayanarak, Elçi Hanı'nın yerinde daha önceden Paşa'nın konağının bulunduğunu ifade etmektedir. Bu fermana Atik Ali Paşa camisinin yakınındaki mülk evini, kervansaray haline sokmak üzere izin istemektedir. Anlaşılan Atik Ali Paşa, yaptırdığı cami yakınındaki konağını yıktırarak, yerine Elçi Hanı denilen yapıyı inşa ettirmiş olmalıdır (Eyice, 1970, s. 97-147).

höykürmeye başlıyor. Çok defa bir nefeste 160 – 200'e kadar hu çekildiğini saydım. Ama sonunda da yere yığılarak, kendilerinden geçip bayıldıklarına şahit oldum. Bayılan kimseyi hocalar hemen kaldırıyor, kendisine canlanması için şerbet içiriyorlar. Bu tür insanlar bizdeki Fransiskan tarikatının mensupları gibi aziz telakki edilip kendilerine saygı gösteriliyor... Bütün bu merasimler, cahil imamların hoşuna gidiyor ve hu sesleri câmide çınlıyor” (Dernschwam, 1992, s. 165).

Atik Ali Paşa câmisinin aynı zamanda tevhidhâne olarak kullanıldığını bildiğimizden, Dernschwam'ın bahsettiği bu ayinin Halveti dervişleri tarafından gerçekleştirildiği düşünülebilir¹⁷. Tarikat ayinlerinin tekkeye ait hususi tevhidhâne veya câmi-tevhidhâne icra edildiği bilinmektedir. Ancak bu birimlerin mevcut olmaması durumunda, aynı külliyenin içinde bulunan medrese dershanesinin veya türbenin tevhidhâne olarak kullanıldığı örnekler de mevcuttur. Bu çalışmanın konusunu oluşturan Halveti tekkeleri ile aynı tarikata bağlı olan Eyüp'teki Cafer Paşa Tekkesi'nde olduğu gibi, birçok tekkede dervişlerin sandukaların çevresinde halka olmak suretiyle türbe içinde ayin icra ettikleri bilinmektedir (Tanman, 1994, C. 2, s. 367–369).

Ramazan Efendi Tekkesi'nin, Bedesten Kethüdâsı Hacı Hüsrev'in evinin bahçesinde bulunduğu yukarıda bahsedilmiştir. Gerlach, Samatya civarında Ermenilerin Aziz Georgius Kilisesi yakınında - ki bu kilise Ramazan Efendi Tekkesi'ne bugün on dakikalık yürüme mesafesindedir - bahçesinde kabir bulunan bir Türk'ün evinden bahseder. Bu tekke Ramazan Efendi'nin evinin bahçesindeki tekkeyi akla getirmektedir;

“Daha sonra Ermenilerin Aziz Georgius kilisesine vardık, fakat bütün papazlar yemek yemekte olduklarından içeri girmedik. Yolumuza devamla içinde kutsal sayılan bir kişinin kabri bulunan bir Türk'ün evine geldik. Kabrin karşısında 5-6 kişi sıra halinde el ele tutuşmuşlar, arkalarında gene 5-6 kişi ve karşılarında da 5-6 kişi el ele tutuşarak dans ediyor, sıçırıyorlar ve sürekli hu, hu diye bağıryorlardı (Gerlach, 2001, C. 1, s. 329).

Bu tekkenin Ramazan Efendi Tekkesi olduğundan emin olmamakla birlikte, bahçesinde tekke olan bir evin kamusal alanın bir parçası olduğu ve bu evin içinde ya da yakınında yaşayan insanların günün belli saatlerinde tekkede yapılan zikre, tevhide fiilen olmasa da tesadüfen iştirak ya da görerek katıldıkları düşünülebilir.

Bânînin sarayı ile yaptırdığı tekkenin yakınlığı özellikle tekke yaptıran kadın bânîlerin tekke ritüellerine katılmasını kolaylaştırmış olmalıdır. Şah Sultan, Perizâd Hatun gibi bânîler Halveti tarikatının müntesipleri olmalarına rağmen, muhtemelen tekkelerde ya da Cuma câmilerinde yapılan vaaz, zikir ve tevhide katılmıyorlardı. Kendi sarayları yanında tekke inşa ettirerek, tarikat ayinlerine katılmaları muhakkak kolaylaşmıştı ya da saraylarından beri iştirâk edebilmekteydiler. Sultan IV. Murat devrinde İstanbul'a gelen Du Loir da bir Mevlevî Tekkesi'nde gerçekleştirilen bir ayinden bahsederken, kadınların tekkelerde yapılan vaazlara katılmadıkları hususunu teyit etmektedir;

¹⁷ Havletilerin nasıl zikrettikleri hususunda bk. (Uludağ, 1997, C. 15, 393-395).

“Bununla birlikte onların, bir hayli gülünç olsa da büyük bir tevazuuyla halka açık yaptıkları bazı ayin pratikleri vardır. Haftada iki defa tekkelerinde vaaz düzenlerler. Her yerde olduğu gibi buraya da asla kadınlar girmezler. Bu vaaza erkekler özel bir ayrıcalıkla katılırlar. Bu tarikatın sofularınca sevgili kabul edildiklerinden bu da çok mantıklıdır. Vaazı veren kimse Kurân’dan bazı sûreleri okur. Sizi temin ederim ki onun dinî-ahlakî vaazından en dindar Hıristiyanlar bile faydalanabilir (Du Loir, 2016, s. 120)¹⁸.

Tekke bânîleri günlük hayatlarında tekke ile iç içe bir yaşam sürerken, öldükten sonra da kendileri için tekkenin çok yakınında birer türbe yaptırılmasını şart koşabiliyorlardı. Tekke avlularında tekke şeyhlerine ait türbeler mutat olduğu gibi, bânîlerin türbeleri de bulunmaktadır. Bu çalışmanın konusunu oluşturan bânîlerin türbesinin/kabrinin saray-tekke yapılarının yanında bulunduğu bilinmektedir. Doğancı Ahmed Paşa, Şah Sultan ve Perîzâd Hatun’un türbeleri bu saray-tekke yapılarının yanında yer alırken, Ferruh Kethüdâ ve Ramazan Efendi’nin kabirleri, bahsedilen tekkelerin haziresinde bulunmaktadır¹⁹.

Doğancı Ahmed Paşa’nın saray ve tekkesinin türbesine yakınlığı vakfiyesinde açıkça görülmektedir. Hatta hangâhının civarında diye anlatılan türbesi için görevlendirilmiş türbedarın odası, saray birimleri ile iç içedir. Vakfiyesinde türbedar odasının bahsi, Paşa’nın konağının anlatıldığı kısımda geçmektedir (VGMA. D, nr. 503, s. 327-336). Şah Sultan’ın türbesinin de, saray-tekke yapısının yanında yer aldığı bilinmektedir (Ayvansarayi, 2001, s. 188; Tanman, 1994, C. 7, s. 125–127). Nitekim Şah Sultan tekkesi ve sarayını gösteren 1892 tarihli bir plan²⁰ ve Şah Sultan’ın vakfiyesinde geçen *Şah Sultan’ın Eyüp Kasabası kurbundaki câmi-i şeriflerinin hareminde bulunan türbesi* ifadesi, literatürdeki bilgileri doğrulamaktadır. Ayrıca Keşfi Cafer Efendi Tekkesi bânîsi Perîzâd Hatun’un kabrinin tekke yanındaki Arap Ahmet Paşa Türbesi’nin içinde bulunduğu bilinmektedir (Tanman, 1994, C. 4, s. 549–551).

Doğancı Ahmet Paşa, Şah Sultan ve Perîzâd Hatun’un türbelerinin, bahsedilen bu tekke- saray yapılarının içinde yer alması rastlantı olmasa gerek. Şah Sultan vakfiyesinde kendisi ve annesinin türbelerinde kuran okumaları için câmi ve mektep görevlilerinden bir kısmını belirlemiş ve onlara günlük ücretler verilmesini şart koşturmuştu. Perîzâd Hatun, Doğancı Ahmet Paşa, Ferruh Kethüdâ ve Bezirgan Hüsrev Çelebi’nin de, birçok vakıf sahibinin yaptığı gibi, kendi ruhlarına ve “*amme-i enbiya, Seyyid Veled-i Adem, Hz. Muhammed, padişah ve ehl-imân ve İslam...*” ruhlarına bağışlanmak üzere belirli zamanlarda birtakım duaların okunması için görevliler tayin ettiğini ve bu görevliler için ücretler tahsis ettiğini vakfiyelerinden öğrenmekteyiz

¹⁸ Başka seyyahların benzeri müşahedeleri için bkz. Şahin, 2013, s. 345 – 360).

¹⁹ Ramazan Efendi Tekkesi’nin avlusundaki hazirede Hüsrev Çelebi’nin kabri olarak kabul edilen, mermerden tarihsiz ve isimsiz bir mezar bulunduğu söylenmektedir (Eyice, 1992, s. 104–105). Ferruh Kethüdâ’nın kabri de kendi adıyla anılan caminin haziresinde olmalıdır. Arşiv belgelerinde şöyle geçmektedir; “*mahmiye-i İstanbul’da Balat kapusunda medfun Ferruh Kethüdâ’nın bina eylediği cami-i şerif...*” (BOA. C.EV, 428/21684).

²⁰ BOA, PLK. p. 246. Bahsedilen planda cami-tekke yapısına bitişik Merkezzâde Şeyh Ahmed Efendi’nin türbesi dışında, cami-tekke arsasının yol tarafında, bahçe yanında bir başka türbenin varlığı görülmektedir. Bu türbenin Şah Sultan Türbesi olması ihtimal dâhilindedir.

(BOA. EV.VKF, 9/20; VGMA. D, nr. 1993, s. 11–17; nr. 570, s. 213–219; nr. 2220, s. 175–183; nr. 503, s. 327–336; nr. 570, 57–60; nr. 2111, 140–148; nr. 1592, s. 1–40).

Tekkelerde bulunan şeyh türbeleri bugün olduğu gibi XVI. yüzyıl İstanbul’unda da, muhtemelen tekkelerin ziyaret edilmesindeki en güçlü sebeplerden birini teşkil etmekteydi²¹. Bânî türbesinin de tekke sınırları içerisinde yer alması, hem mürid ve müntesiplerin dualarından istifade etmelerine, hem de türbe şeyhlerinin maneviyatından faydalanmalarına yol açıyordu²². Ayrıca tekke şeyhi türbesi ile bânî türbesinin yakınlığı, bânînin Halveti tarikatı mensubu olması hususunu vurgulamaktaydı.

Öte yandan, bahsedilen saray/konut yapılarının tekke birimlerine bu derece yakın olması, tekkelerde gerçekleştirilen dinî ritüellerin özellikle mübarek gün ve gecelerde saraylarda icra edilme ihtimalini akla getirmektedir. Vakfiyelerinde tekke şeyhinin taşınması gereken özellikler açıklanırken, mübarek gün ve gecelerde câmi cemaatine vaaz ve nasihat edecek bir vaiz olması vurgulanan hususlardan biridir (Bölükbaşı, 2015, s. 71–75). İlâveten vakfiyelerde mübarek gecelerde yapılacak dinî ritüellerde görevlendirilmek üzere başka görevliler de belirlenmiştir. Şah Sultan Tekkesi’nde mevlidhân ve hanendeler sadece mevlid kandili gecesi mevlid okumakla görevlendirilmiş olup, kendilerine oldukça yüksek bir ücret tahsis edilmiştir (BOA. EV.VKF, 9/20; VGMA. D, nr. 1993, s. 11–17).

Yukarıda sözü edildiği üzere, Balat Tekkesi şeyhi Şeyh Sinan Çelebi aynı zamanda câminin vaizidir. Şeyh Sinan Çelebi gibi birçok Halveti şeyhi de aynı zamanda vaizlik yapmaktadır. Birçok vakfiyede de Halveti şeyhlerinin sahip olması gereken özellikler sayılırken, vaaz verebilecek donanımda olma şartı da aranmaktadır (Bölükbaşı, 2015, s. 71). Halveti şeyhlerinin kendi tekkeleri dışında, büyük Cuma câmilerinde de vaaz verdikleri bilinmektedir. Bu sayede önceleri sadece kendi tekkelerinde vaaz veren Halveti şeyhleri zaman içerisinde daha büyük topluluklara hitap etmişler ve toplumun geniş kitlelerine ulaşmışlardır. Tekke işlevi olmayan Cuma câmilerinde de tarikat ayinlerinin icra edildiği, tasavvuf sohbetlerinin yapıldığı bilinmektedir. İstanbul’un toplumsal hayatında önemli rol oynayan tarikatlar Ayasofya gibi büyük camilerin içindeki kendilerine tahsis edilmiş bölümde Kadir gecelerinde kendi ayinlerini icra etmişlerdir (Tanman, 2010, s. 290 – 296).

XVI. yüzyılın ilk çeyreğinde vaiz olarak çağdaş literatürde bahsi geçenler Sünbül Efendi, Merkez Efendi, Cemaleddin İshak Karamanî gibi birkaç Halveti şeyhi iken (Nev’izâde Atâî, 1989, s. 42, 52, 212–214; Öngören, 2000, s. 359; Mecdi Mehmet Efendi, 1989, s. 372–374), aynı yüzyılın ikinci çeyreğinden itibaren, tekkelerde görev yapan

²¹ Hatta bazı tekke yapıları içerisinde bulunan türbelerin içine girmeksizin dış duvarlarının arkasından dualar edilebilir ve türbe içinde yapılan dualara iştirak edilebilir. Bu konuda bkz: (Wolper, 2003, s. 23–24). İstanbul’daki Halveti tekkelerinden bazılarında da (Ümmi Sinan Tekkesi (Eyüp), Hüsameddin Uşşaki Tekkesi (Dolapdere), Merkez Efendi Tekkesi gibi) hacet penceresi bulunmaktadır (Tanman, 1996, s. 435–438).

²² Elbette bânî türbesinin tekke sınırları içindeki konumu, şeyh türbelerinin konumu ile karşılaştırılmaz. Hatta şeyh türbeleri ile diğer tekke binaları arasındaki ruhani bağ, tevhidhâne ile türbe arasındaki mekânsal ilişkiye de yansımıştır (Tanman, 1990, s. 304–305).

şeyhlerin vaiz olarak görevlendirilmeleri daha sık karşılaşılan bir durum olmuştur. Sultan III. Murad devrinden itibaren, kendi câmi-tekkelerinden ziyade selâtin câmilerinde vaiz olarak görev yapan Halveti şeyhleri artmaya başlamıştır (Nev'izâde Atâî, 1989, s. 370, 464 – 471).

Halvetiğe bağlı tekkelerde ve selatin câmilerinde vaazlar veren tekke şeyhlerinin, sözü edilen bânîler tarafından inşa ettirilen bu saraylarda en azından mübarek gün ve gecelerde vaaz ve nasihat verdiği yahut âyinlerini icra ettikleri düşünülebilir. Nitekim daha sonraki yüzyıllarda, önceleri sarayda vaaz ve nasihatte bulunan meşayihin âyin ve zikir törenlerini de sarayda gerçekleştirdiği ifade edilmektedir (Balıkhâne Nazırı Ali Rıza Bey, 2011, s. 123 – 124).

Ayrıca III. Selim devrinde de, aralarında Halveti tarikatından Koca Mustafa Paşa şeyhi, Merkez Efendi şeyhi ve Gülşeni Dergâhı şeyhi gibi, birçok farklı tarikatlara bağlı şeyh ve dervişlerin mübarek gün ve gecelerde sarayda yapılan tarikat ayinlerine katıldığı bilinmektedir (Benlioğlu, 2018, s. 1–20). Veyahut tekke şeyhlerinin devrin padişahlarını tekkede yapılan ritüellere davet ettikleri de bilinmektedir. Perîzâd Hatun'un yaptırdığı Hatuniye Tekkesi şeyhi Şeyh Yunus Efendi (ö. 1279) kendi el yazısıyla kaleme aldığı belgede, tekkede yapılacak mevlid-i şerife devrin padişahını (Abdülmecid) davet etmektedir (T SMA. E 877/78). Aynı tekkenin daha sonraki bir tarihte meşihatını üstlenen Şeyh Ahmed Şevki Efendi'nin de, Sultan II. Abdülhamid'i tekkede yapılacak mevlide davet ettiği bilinmektedir (T SMA. E 17/35).

Tekke şeyhlerinin devrin padişahlarıyla çeşitli düzeylerde ilişkiler geliştirdiğine dair örnekler, aynı şeyhlerin meşihatını üstlendikleri tekkelerin bânîleriyle de benzeri ilişkiler geliştirmiş olduğuna dair kanaatleri pekiştirir. Bânîler tekke birimlerine misafir olmuş, şeyh ve dervişanı kendi ikametgâhlarında konuk etmiş, tarikat ayin ve törenlerine iştirak etmiş olmalıdır. Bânîlerin sarayı/konutu ile tekke birimlerinin iç içe olması bu ilişkileri arttırmış ve azami seviyeye çıkarmış olsa gerektir.

İlaveten, tekkelerin sadece dinî ritüellerin gerçekleştirildiği bir mekân olmasının ötesinde, ihtiyaç sahiplerinin beslenme, konaklama, eğitim vs. gerekliliklerini karşılayan bir içtimai müessese oluşu vurgulanması gereken bir husustur. Mübarek gün gecelerde Halveti tekkelerinde beslenme için oldukça yüksek miktarda meblağ ayrıldığı vakfiyelerde kayıtlıdır. Şah Sultan, Doğanca Ahmet Paşa ve Ferruh Kethüdâ'nın vakfiyelerinde mübarek gün ve gecelerde dağıtılacak yemekler için ayrılacak meblağdan, yemeklerin çeşidinden, malzemelerden, mutfakta kullanılmak üzere bağışlanan kap kaçaktan bahsedilmektedir (Bölükbaşı, 2018, s. 83-112; VGMA. D, nr. 570, 57–60; nr. 2111, 140–148; nr. 503, s. 327–336). Saray yanında bulunan bu tekkelerde misafirlere, fukaraya, tekke görevlilerine vs. yemek sunulması, tekke bânîlerinin itibarını arttırmış hayırseverliklerini daha da ön plana çıkartmış olmalıdır.

Bânîlerin Halvetilerle ilişkileri, tekke yapıları ile saray yapılarının mekânsal yakınlığına yol açarken, aynı zamanda bu mekânsal yakınlık, bânîlerle tekke meşayihinin günlük yaşamlarının yakın mesafede şekillenmesini de sağlamış olmalıdır. Günlük yaşam içerisinde bânîlerin Halveti şeyhleriyle bir arada oldukları, ayin merasimlerine katıldıkları, konaklarında oldukları zamanlarda bile yapılan ayinleri dinledikleri gibi birçok olasılık düşünülebilir. Mübarek gün ve gecelerde

İstanbul'da yaşanan toplumsal ve dinî şölenlerde Halveti tekkelerinin mühim bir konuma sahip olduğu bilinmektedir. Nitekim Miraç ve Berat gecelerinde kandil yakılmasının, III. Murat devrinde Koca Mustafa Paşa Dergâhı şeyhi olan Necmettin Hasan Efendi'nin böyle bir âdeti başlatmasıyla ortaya çıkması, bu düşünceyi desteklemektedir (Balıkhâne Nazırı Ali Rıza Bey, 2011, s. 194). Mübarek gün ve gecelerde bânînin sarayı yanındaki bu tekkeler düşünüldüğünde, tekke ve saray ilişkisinin daha da ön plana çıktığı; sarayda ayinler gerçekleştirilebileceği, vaiz şeyhler tarafından vaazlar verebileceği akla gelmektedir. Muhakkak ki, sarayda yaşayan bânî ve ailesinin ya da ilerleyen yıllarda sarayın tahsis edildiği diğer yönetici sınıftan kimselerin mübarek gün ve gecelerde bu ayinlere iştirak etmiş olması olası bir durumdur.

Sonuç

Bu çalışmada XVI. yüzyılda İstanbul'da inşa edilmiş olan beş adet Halveti tekkesi ele alınmıştır. Bu tekkeleri ayrıcalıklı kılan husus, bânîsinin sarayı/konutu bahçesinde yahut çok yakınında inşa edilmiş olmalarıdır. Halvetilik Osmanlı hanedanı ve hanedana yakın kimseler tarafından çok fazla desteklenmiş bir tarikattir. Söz konusu beş tekkenin bânîlerinin, biri hariç, yönetici sınıftan olması rastlantı değildir. Kendi sarayları yakınında tekke yaptıran bu kişilerin genellikle kabirleri de aynı yapı topluluğu içinde oluyordu. Bu durum bile tek başına söz konusu bânîlerin Halveti tarikati müntesibi olduklarını - hem bugünkü araştırmacı, hem de o devrin Osmanlı toplumu nazarında - somutlaştıran unsurlardır.

Tekkelerin bu derece saraya yakın olması, araştırmacıyı tekke bânîleri ile şeyhlerin; hatta şeyhler ile devrin padişahının ilişkilerini sorgulamaya yönlendirmektedir. Bu tekke bânîlerinin-özellikle Şah Sultan, Ferruh Kethüdâ ve Hüsrev Kethüdâ'nın-tekke şeyhleri ile yakın temaslarının bu tekkelerin konumunu belirlemede tayin edici olduğu düşünülmektedir.

Saray/konut ve tekke yapısının mekânsal kesişmesi, yönetici sınıf ile Halveti şeyhleri arasındaki yakın temasların mekâna yansımaları olarak değerlendirilebilir. Saray bahçesinde inşa ettirilen bu tekkeler, bânîlerin Halveti tarikatine bağlılıklarını gösterdiği gibi, müntesibi oldukları bu tarikat ve dervişlerinin günlük yaşamlarının önemli bir kısmına tesir ettiği kanıtıdır. Tekke bânîsinin sarayı ile şeyhin evi arasındaki mekânsal yakınlık düşünüldüğünde, gün içerisinde ortak mekânlarda vakit geçirilmesi muhtemeldir. Tekkelerde yapılan zikir ve diğer ibadetlere, bânîlerin bizzat tekkeye giderek katılması ya da tekke yakınındaki evlerinden beri bu ritüellere katılmış olması mümkündür. Veyahut tekkelerde gerçekleştirilen ayinlerin ya da vaiz şeyhlerin vaazlarının bazen saray yapılarının içerisinde gerçekleştirilmiş olması da mümkün olabilir.

Tekkelerde sunulan konaklama, eğitim ve beslenme gibi imkânlar, özellikle sonuncusu, vakfiyelerde ağırlıklı olarak üzerinde durulan meselelerdendir. Mübarek gün ve gecelerde dağıtılacak yemekler için bânîler cömertçe tahsisatlar ayırmıştı. Ayrıca devrin padişahıyla diğer hayırseverler de ilave tahsisatlar vakfedebiliyordu. Böylece zenginleşen sofralar bânîsinin ve diğer vâkıfların hayırseverliğini kamusal alanda mümkün olabildiğince sergilemesini sağlamıştır. Tekke bânîlerinin yaşam

alanlarının tekkeye yakınlığı, tekkenin günlük yaşamına katılımlarını sağladığı gibi, türbelerinin/kabirlerinin bu tekke-saray yapılarının dâhilinde olması ölümlerinden sonra da onların kimliğinin Halveti tarikatına bağlılık, tekke bânîsi olma gibi hususların etrafında tanımlanmasına yol açmaktadır. Neticede XVI. yüzyılda İstanbul'daki Halvetilerin gücünden istifade eden bânîler, aynı zamanda Halvetilere birtakım imkânlar sunmakta ve kendi statülerinden Halvetilerin faydalanmalarına izin vermekteydiler. Ancak bunun karşılığında kendileri de güçlerini takviye etmekteydiler.

Bânîlerin tekke inşa ettirip sûfilerin hizmetine sunmalarından uzun zaman sonra bile, tarikat müntesiplerinin ve bânîlerin birbirlerinin gücünden karşılıklı istifade etme hususu devam etmiştir. Bânînin sarayı/konutu yakınındaki bu tekke yapılarının açıklanmaya çalışılan ayrıcalıklı konumu, maddî imkânlar açısından diğerlerine nazaran daha müreffeh bir yaşam sürmelerini sağlamıştır. İlaveten tekkelerin tamir ve ihyası gerektiğinde de bu ayrıcalık müşahede edilebilir.

Extended Abstract

In this study, five Khalwati convents built in Istanbul in the XVI. century are discussed. What makes these convents special is that they were built in the garden of the patron's palace/residence or very close to it. What were the nature and the causes of this closeness between the patron and the sheikh, the convent, and the palace? What were the consequences of the dervish convent being so close to the patron's palace? In this study, the relations of the Khalwati sheikhs and the patrons were questioned and tried to be interpreted by focusing on this kind of questions mentioned in this study. Khalwatiyya was a dervish order that was highly supported by the Ottoman dynasty and people close to the dynasty. It is noteworthy that all but one (Bezzazistan-ı Atik Kethüdâsı Hüsrev) of the patrons of these five convents were from the ruling class.

It should not be a coincidence that these five dervish convents are so close to the palace/residence of the builder. These patrons certainly wanted to show that they were followers of the Khalwati order by having their convents built in the palace garden or very close to it. Since Perîzâd Hatun stipulated that a dervish convent should be built after her death, such an assessment cannot be made for her, but it should be emphasized that Perîzâd Hatun's tomb was also included in the convent. The fact that including the tombs or graves of other patrons in the convents certainly gives an idea about the evaluation of the relations of the founders of the convents with the Khalwatis.

Some of the patrons who had a convent built in the garden of their own residences determined who would be the sheikh of the convent they had built: These are Bezzazistan-ı Atik Kethüdâsı Hacı Hüsrev, who built the Ramazan Efendi Convent, and Ferruh Kethüda, who built the Balat Convent. It was known that Shah Sultan stipulated that one of Merkez Efendi's caliphs should undertake the sheikhdom of the convent in both his convent in Eyüp and the Merkez Efendi convent. This situation clearly shows the influence of the patron in determining the sheikh of convent and to what extent this can be meaningful.

While the closeness of the patrons with the convent sheikhs led to the emergence of convents built in the garden of their own palaces, the existence of these convents, which are intertwined with the place of residence of the patron, also led to various consequences in daily life. In this way, the relations between the patron and the sheikh of the convent, or more generally, between the patron and the Khalwati, were further consolidated. While the relations of the patrons with the Khalwatis led to the spatial proximity of the convent structures and palace structures, this spatial proximity must also have enabled the daily lives of the patrons and the convent sheikh to be shaped in proximity. In daily life, many possibilities can be thought of, such as the patrons being together with the Khalwati sheikhs, participating in their rites and ceremonies, and listening to the rites performed even when they are in their mansions. Considering these convents next to the palace of the patron on holy days and nights, the relationship between the convent and the palace becomes even more prominent; It comes to mind that rituals could be performed in the palace and sermons could be given by preacher sheikhs. Certainly, it is possible that the patron and his family living in the palace, or the other ruling class to whom the palace was allocated in the following years, participated in these rituals on holy days and nights.

Opportunities such as accommodation, education and nutrition offered in dervish convents, especially the last one, are among the issues that are mainly focused on in the waqf charters. The patrons generously allocated allotments for the meals to be distributed on the holy days and nights. In addition, the sultan of the period and other benefactors could dedicate additional allowances. Thus, the enriched tables enabled the patron and other foundations to display their philanthropy in the public arena as much as possible. The proximity of the living areas of the patrons to the convent allows them to participate in the daily life of the convent, and the fact that their tombs/graves are within these convent-palace structures provides their identity to be defined around issues such as loyalty to the Khalwati order and being the founder of the convent even after their death. Finally, benefiting from the power of the Khalwatis in Istanbul in the XVI. century, the patrons also offered some opportunities to the Khalwatis and allowed them to benefit from their status. However, in return, they were also consolidating their forces.

Kaynakça**Arşiv Kaynakları**

- BOA (Cumhurbaşkanlığı Devlet Arşivleri Başkanlığı Başbakanlık Osmanlı Arşivi):
Sadaret Mektubi Kalemi Meclis-i Vâlâ Evrakı (A.MKT.MVL), 29/83.
Cevdet Evkaf (C.EV), 8/354; 428/21684, 615/31017.
Evkaf Haremeyn Muhasebeciliği Defterleri (EV.HMH.d), 17, 26.
Evkaf Vakfiyeler Evrakı (EV.VKF), 9/20.
Hatt-ı Hümayun (HAT), 551/27180.
İrade-Dâhiliye (İ.DH), 67/3345.
İrade Meclis-i Vâlâ (İ.MVL), 86/1755.
Maliyeden Müdevver Defterler (MAD.d), nr. 6211.
Plan-Proje (PLK.p), nr. 246, 545.
TSMA (Topkapı Sarayı Müzesi Arşivi):
Evrak (E): nr. 17/35; 253/83; 877/78.
VGMA (Vakıflar Genel Müdürlüğü Arşivi):
Defterler (D), nr. 503, 570, 1569, 1592, 1993, 2111, 2220, 3695, 3977.
Süleymaniye Yazma Eserler Kütüphanesi:
Esad Efendi, nr. 3673, vr. 18b–23a (Atik Ali Paşa Vakfiyesi).
CSRE (Cemaleddin Server Revnakoğlu Evrakı), nr. 64.

Araştırma ve İnceleme Eserler

- Akkılık, A. (2019). *Seyyid Hasan'ın günlüğü, II. C. (H.1073–1075 / M. 1662 - 1664), inceleme-metin*, (Yüksek lisans tezi). Erişim adresi: <https://tez.yok.gov.tr/UlusalTezMerkezi/tezSorguSonucYeni.jsp>.
- Dağdelen, İ. & Mazak, A. (2006). *Alman mavileri:1913-1914 I. dünya savaşı öncesi İstanbul haritaları*. İstanbul: İBB Kütüphane ve Müzeler Müdürlüğü Yay.
- Artan, T. (1991). In the tracks of a lost palace. 9. *milletlerarası Türk sanatları kongresi (9th international congress of Turkish art içinde* (s. 197-213). İstanbul: Kültür Bakanlığı Yay.
- Artan, T. (1993). The Kadırga palace: an architectural reconstruction. *Muqarnas*, 10, 201 – 211. Erişim adresi: <https://www.jstor.org/stable/i267857>.
- Ayvansarayi Hüseyin Efendi & Ali Sâti Efendi & Süleyman Besim Efendi, (2001). *Hadikatü'l cevâmi (İstanbul câmileri ve diğer dini - sivil mimari yapılar)*. (A. N. Galitekin, haz.). İstanbul: İşaret Yay.
- Balikhâne Nazırı Ali Rıza Bey, (2011). *Eski zamanlarda İstanbul hayatı*. (A. Ş. Çoruk, haz.). İstanbul: Kitabevi Yay.
- Barkan, Ömer Lütfi & Ayverdi E. H., (1970). *İstanbul vakıfları tahrir defteri, 953 (1546) tarihli*. İstanbul: Fetih Cemiyeti Yay.
- Benlioğlu, S. (2018). Sarayda düzenlenen tarikat ayinleri ışığında III. Selim'in tekke müziğiyle ilişkisi. *Sakarya Üniversitesi İlahiyat Fakültesi Dergisi*, 20(37), 1–20. <https://doi.org/10.17335/sakaifd.403028>.
- Bölükbaşı, A (2014). XVI. yüzyıl İstanbul'unda devlet ve tarikatlar: Halvetî tekkelerinin inşasında devlet idarecilerinin rolü. *History Studies*, 6 (3), 71–87. Erişim adresi: <https://www.historystudies.net/dergi/tar2015120db41.pdf>.

- Bölükbaşı, A. (2015). *XVI. yüzyılda İstanbul'daki Halveti tekkeleri* (Doktora tezi). Erişim adresi: <https://tez.yok.gov.tr/UlusalTezMerkezi/tezSorguSonucYeni.jsp>.
- Bölükbaşı, A. (2018). Osmanlı tekkelerinde beslenme XVI. yüzyılda İstanbul'daki Halveti tekkeleri örneği. *Vakanüvis*, 3 (1), 83-112. Erişim adresi: <https://dergipark.org.tr/tr/download/article-file/458725>.
- Bölükbaşı, A. (2021). Üsküdar'da bir Halveti dergâhı: Doğanca Ahmet Paşa tekkesi. G. S. Alışık (ed.). *Türkistan'dan Balkanlara Türk sufizmi içinde* (s. 151-170) Çanakkale: Paradigma Akademi Yay.
- Clauser Du Loir, (2016). *Du Loir seyahatnamesi, IV. Murat döneminde bir Fransız seyyahın maceraları*. (M. Daş, çev.). İstanbul: Yeditepe Yay.
- Clayer, N. (2003). Life in an İstanbul tekke in the eighteenth and nineteenth centuries according to a "menakıbnâme" of the Cerrahi dervishes. S. Faroqhi & C. Neumann (Ed.) *The illuminated table, the prosperous house-food and shelter in Ottoman material culture içinde* (s. 219 - 235). Würzburg: Ergon Verlag Yay.
- Dernschwam, Hans, (1992). *İstanbul ve Anadolu'ya seyahat günlüğü*. (Y. Önen, çev.). Ankara: Kültür Bakanlığı Yay.
- Ertuğ, H. N. (2015). Şeriyye sicillerine göre 1137 (1724-1725) yılı İstanbul'unda Osmanlı konutu/menzili. *Akademik İncelemeler Dergisi*, 10 (2), 129-142. <https://doi.org/10.17550/aid.38853>.
- Evliya Çelebi bin Derviş Muhammed Zilli, (1996). *Evliya Çelebi seyahatnamesi*. (C. 1), (O. Ş. Gökyay, haz.). İstanbul: Yapı Kredi Kültür Sanat Yay.
- Eyice, S. (1970). Elçi hanı. *Tarih Dergisi*, 24, s. 93-130. Erişim adresi: <https://dergipark.org.tr/tr/pub/iutarih/issue/9597/119771>.
- Eyice, S. (1989). Ahmed Paşa camii. *İslam ansiklopedisi*, (C. 2, s. 115). İstanbul: Türkiye Diyanet Vakfı Yay.
- Eyice, S. (1992). Bezigânbaşı camii. *İslam ansiklopedisi*, (C. 6, s. 104-105). İstanbul: Türkiye Diyanet Vakfı Yay.
- Faroqhi, S. (1999). Shah Sultan. *The encyclopedia of Islam*, (C. 9, s. 199-200). Leiden: Brill.
- Gerlach, S. (2006). *Türkiye günlüğü 1573-1576*, (C. 1-2). (T. Noyan, çev.). İstanbul: Kitap Yayınevi.
- Gölpınarlı, A. (1969). *100 Soruda Tasavvuf*, İstanbul: Gerçek Yayınevi.
- Hocazâde Ahmed Hilmi (1325). *Ziyaret-i evliya*, İstanbul: Cihan Kütüphanesi Matbaası Yay.
- Karahan, E. (2016). *Yûsuf bin Yâkub'un menâkıb-ı şerîf ve tarikatnâme-i pîrân ve meşâyih-i tarikat-ı aliyye-i Halvetiyye adlı eserinin incelenmesi* (Yüksek lisans tezi). Erişim adresi: <https://tez.yok.gov.tr/UlusalTezMerkezi/tezSorguSonucYeni.jsp>
- Kaya, B. A. (2017). Lefkoşe mevlevîhânesi'nin şair şeyhlerinden Siyahî Mustafa Dede. *Kıbrıs Araştırmaları ve İncelemeleri Dergisi*, I/1, 15-38. Erişim adresi: <https://dergipark.org.tr/tr/download/article-file/308286>
- Kolağası Mehmed Râif, (1996). *Mir'ât-ı İstanbul, Asya yakası*, (H. Aynur, G. Kut, haz.). (C. 1-2). İstanbul: Çelik Gülersoy Vakfı Yay.
- Köse, F. (2012). *İstanbul Halvetî tekkeleri*, İstanbul: Marmara İlahiyat Vakfı Yay.

- Kreiser, K. (1992). The dervish living. R. Lıfchez (Ed.), *The dervish lodge architecture, art, and sufism in Ottoman Turkey* içinde (s. 49–56). Berkeley: University of California Press Yay.
- Mahmud Cemaleddin Hulvi (2013). *Lemazat-ı hulviyye ez lemazat-ı ulviyye*. (M. S. Tayşı, haz.). İstanbul: Marmara İlahiyat Vakfı Yay.
- Mecdi Mehmet Efendi (1989). *Hadaiku'ş-şakaik*. (A. Özcan, haz.). İstanbul: Çağrı Yay.
- Mehmed Süreyya (1996). *Sicill-i Osmanî*. (N. Akbayar, haz.). (C. 1). İstanbul: Tarih Vakfı Yurt Yay.
- Na'ımâ Mustafa Efendi (2014). *Târih-i Na'îma*. (M. İpşirli, haz.). (C. 5). Ankara: Türk Tarih Kurumu Yay.
- Necipoğlu, G. (2005). *The age of Sinan - architectural culture in the Ottoman Empire*. London: Reaktion Books.
- Nev'izâde Atâî (1989). *Hadaiku'l- hakaik fi tekmeleti'l-şakaik*. (A. Özcan, haz.). İstanbul: Çağrı Yay.
- Ocak, A.Y., (1992). Balım Sultan. *İslam ansiklopedisi*. (C. 5, s. 17-18). Ankara: Türkiye Diyanet Vakfı Yay.
- Ocak, A. Y. (1978). Zâviyeler, Vakıflar Dergisi, XII, s. 247-269. Erişim adresi: <https://dergipark.org.tr/tr/pub/vakiflar/issue/21707>
- Ocak, A. Y. (1998). Osmanlı Toplumunda Zındıklar ve Mülhidler (15-17. Yüzyıllar), İstanbul: Tarih Vakfı.
- Orhonlu, C. (1954). Fındıklı semtinin tarihi hakkında bir araştırma. *Tarih Dergisi*, 7(10), 61–78. Erişim adresi: <https://dergipark.org.tr/tr/pub/iutarih/issue/9586/119621>.
- Osmanzâde Hüseyin Vassaf (2006). *Sefine-i evliya*. (M. Akkuş & A. Yılmaz, haz.). (C. 3) İstanbul: Kitabevi Yay.
- Öngören, R. (2000). *Osmanlılar'da tasavvuf, Anadolu'da sufiler devlet ve ulema (16. yüzyıl)*. İstanbul: İz Yay.
- Pervititch, J. (2000). *Sigorta haritalarında İstanbul*. (S. Ersoy, Ç. Anadol, haz.). İstanbul: Tarih Vakfı Yay.
- Şahin, G. (2013). Seyahatnamelerde Mevlevi ve Rufai dervişleri ile ilgili izlenimler, *Türk Yurdu*, 102 (310) 345–360. Erişim adresi: <https://www.turkyurdu.com.tr/yazar-yazi.php?id=771>
- Tanman, B. (1990). *İstanbul tekkelerinin mimari ve süsleme özellikleri tipoloji denemeleri* (Doktora tezi). Erişim adresi: <https://tez.yok.gov.tr/UlusalTezMerkezi/tezSorguSonucYeni.jsp>.
- Tanman, B. (1993). İstanbul'un ortadan kalkan tarihi eserlerinden Fındıklı'da hatuniye külliyesi. *Prof. Dr. Yılmaz Önge Armağanı* içinde (s. 139-161). Konya: Selçuk Üniversitesi Yay.
- Tanman, B. (1994). Cafer Paşa külliyesi. *Dünden bugüne İstanbul ansiklopedisi* (C. 2, s. 367–369). Ankara: Tarih Vakfı Yay.
- Tanman, B. (1994). Ferruh Kethüdâ camii ve tekkesi. *Dünden bugüne İstanbul ansiklopedisi* (C. 3, s. 294–295). Ankara: Tarih Vakfı Yay.
- Tanman, B. (1994). Keşfi Cafer Efendi tekkesi. *Dünden bugüne İstanbul ansiklopedisi* (C. 4, s. 549–551). Ankara: Tarih Vakfı Yay.

- Tanman, B. (1994). Şah Sultan camii ve tekkesi. *Dünden bugüne İstanbul ansiklopedisi* (C. 7, s. 125–127). Ankara: Tarih Vakfı Yay.
- Tanman, B. (1996). Hâcet penceresi. *İslam ansiklopedisi*. (C. 14, s. 435–438). İstanbul: Türkiye Diyanet Vakfı Yay.
- Tanman, B. (2004). Merkez Efendi külliyesi. *İslam ansiklopedisi*. (C. 29, s. 202–205). Ankara: Türkiye Diyanet Vakfı Yay.
- Tanman, B. (2010). İstanbul'da Bizans ve Osmanlı dönemlerinde dini ve mistik hayat. *Bizantion'dan İstanbul'a: bir başkent'in 8000 yılı içinde* (s. 290-296). İstanbul: Sakıp Sabancı Müzesi Yay.
- Tanman, B. & Parlak, S. (2011). Tekke. *İslam ansiklopedisi*. (C. 40, s. 370–379). İstanbul: Türkiye Diyanet Vakfı Yay.
- Uludağ, S. (1997). Halvetiyye, *İslam ansiklopedisi*. (C. 15, s. 393-395). İstanbul: Türkiye Diyanet Vakfı Yay.
- Ülgen, A. S. (1989). *Mimar Sinan yapıları*. (F. Yenişehirli, E. Madran, haz.). (C. 1–2). Ankara: Türk Tarih Kurumu Yay.
- Wolper, E. S. (2003). *Cities and saints-sufism and the transformation of urban space in medieval Anatolia*. Pennsylvania: The Pennsylvania State University Press.
- Yazıcı, T. (1956), Fetih'ten sonra İstanbul'da ilk Halveti şeyhleri: Çelebi Muhammed Cemaleddin, Sünbül Sinan ve Merkez Efendi. *İstanbul Enstitüsü Dergisi*, 2, 87–113. Erişim Adresi: http://isamveri.org/pdfdrgr/D00277/1956_2/1956_2_YAZICIT.pdf
- Yıldız, M. (2013). Geçmişten bugüne Üsküdar Ayazma mahallesinde yapı-mekân ilişkisi. *History Studies*, 5/2, 565–585. Erişim adresi: <https://www.historystudies.net/dergi/tar201512ce463.pdf>.
- Yılmaz, H. K. (1991). Aziz Mahmud Hüdâyî. *İslam ansiklopedisi*. (C 4, s. 338–340). İstanbul: Türkiye Diyanet Vakfı Yay.
- Yiğit, O. (2018). *Topkapı sarayı müzesi arşivi 34 numaralı filori defteri, değerlendirme-transkripsiyon*. (Yüksek lisans tezi). Erişim adresi: <https://tez.yok.gov.tr/UlusalTezMerkezi/tezSorguSonucYeni.jsp>.
- Yusuf Sinaneddin b. Yakup, (1290). *Menâkıb-ı şerif-i ve tarikat-name-yi piran ve meşayih-i tarikat-ı aliiyye-i Halvetiyye*. İstanbul.
- Yürekli, Z. (2003). The Sufi convent of Sokullu Mehmed Pasha in Istanbul. *Muqarnas*, 20, 159–185. Erişim adresi: <https://www.jstor.org/stable/1523331>.
- Zâkir Şükrî Efendi (1980). *Mecmu'a-ı tekaya*. (M.S. Tayşi-K. Kreiser, haz.). Berlin: Klaus Schwarz Verlag.

EKLER

Ek 1: Şah Sultan Sarayı ve Tekkesi'nin deniz kıyısında yerleşim planı

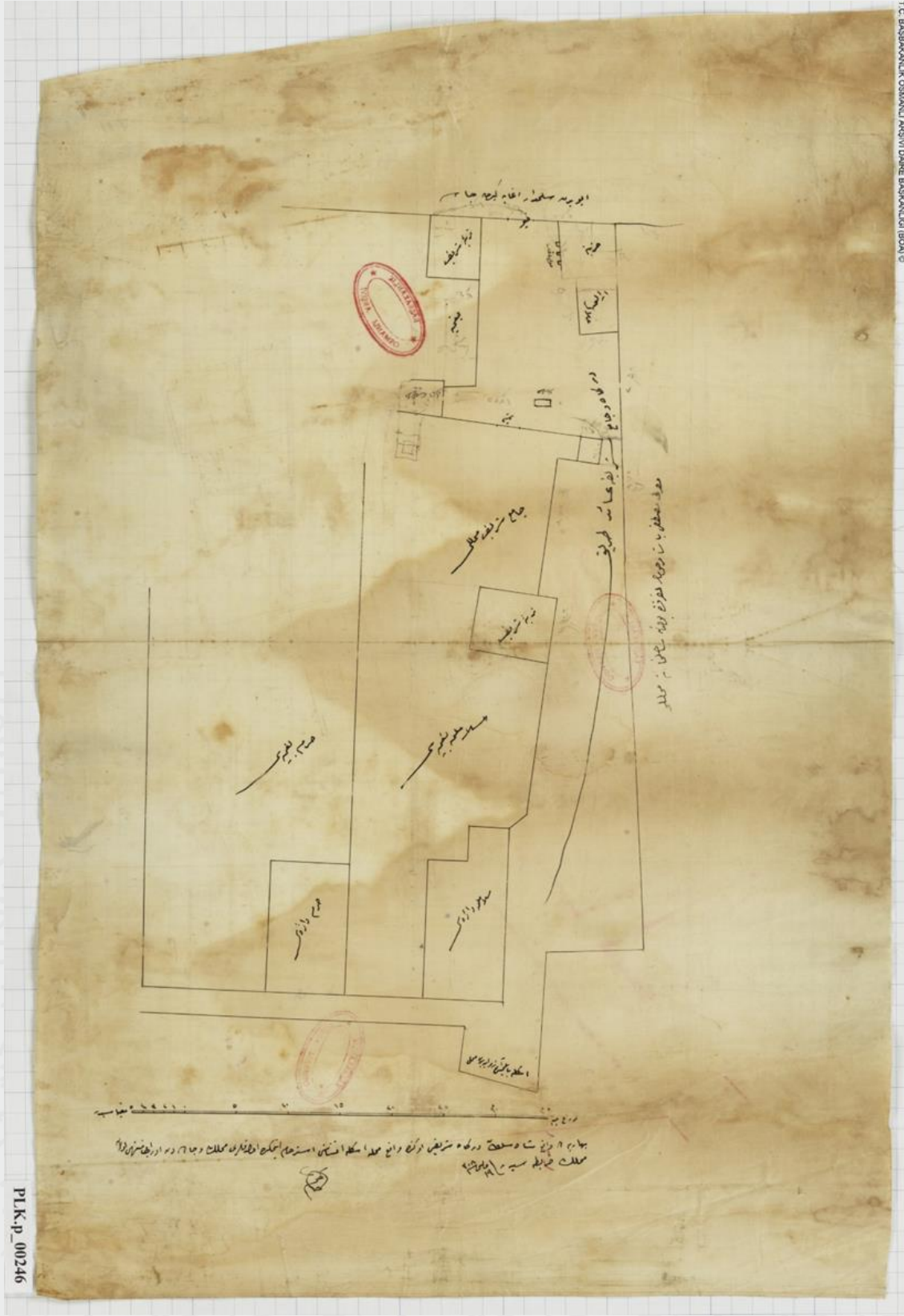


Kaynak: Alman Mavileri: 1913-1914 I. Dünya Savaşı Öncesi İstanbul Haritaları, haz. İ. Dağdelen - A. Mazak, İBB Kütüphane ve Müzeler Müdürlüğü, İstanbul 2006.

Bölükbaşı, A. (2023). XVI. Yüzyıl İstanbul'unda Tekke ve Saray Şeyh ve Bânî Arasındaki Yakınlığın Mahiyeti Üzerine Bir Değerlendirme. *Selçuk Türkiyat*, (60): 49-78.

Doi: 10.21563/sutad.1405224

Ek 2: Şah Sultan Sarayı ve Tekkesi'nin XIX. yüzyıla ait planı



Kaynak: PLK.p, 246.

Bölükbaşı, A. (2023). XVI. Yüzyıl İstanbul'unda Tekke ve Saray Şeyh ve Bânî Arasındaki Yakınlığın Mahiyeti Üzerine Bir Değerlendirme. *Selçuk Türkiyat*, (60): 49-78.

Doi: 10.21563/sutad.1405224

Ek 3: Şah Sultan Tekkesi, Merkezzâde Şeyh Ahmed Efendi Türbesi ve hünkâr mahfili



Kaynak: Encümen Arşivi

Ek 4: Fındıklı Perizad Hatun Tekkesi

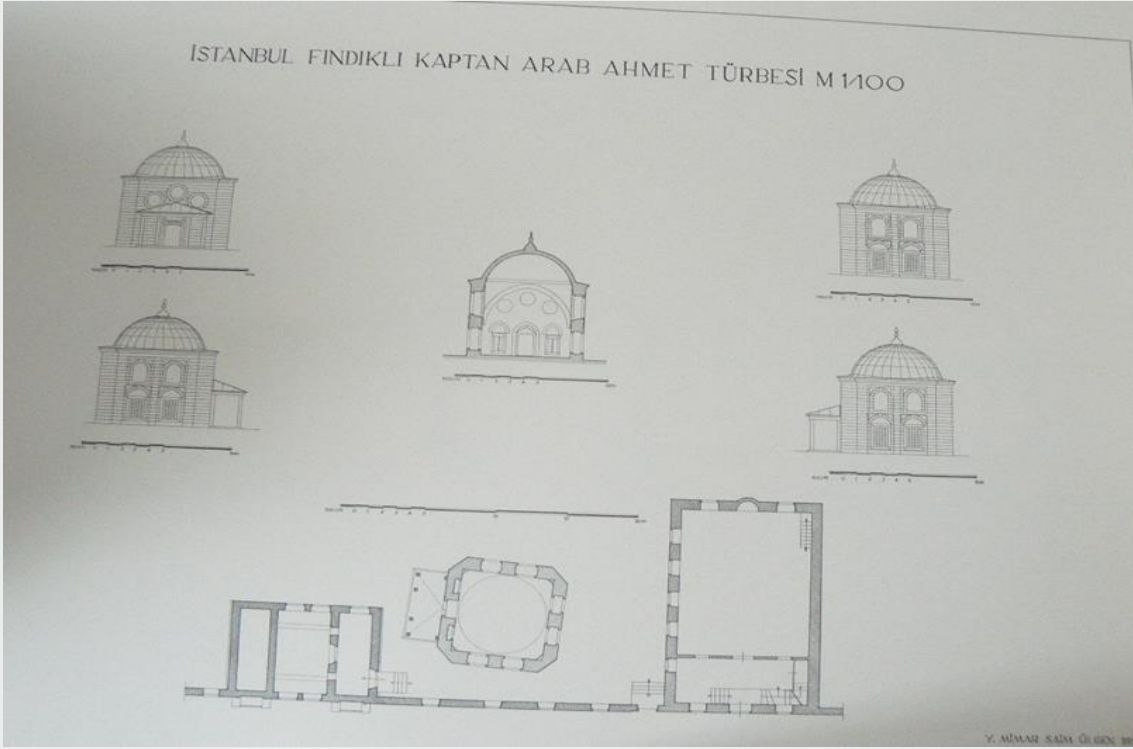


Kaynak: Jacques Pervititch, *Sigorta Haritalarında İstanbul (Istanbul in the Insurance Maps of Jacques Pervititch)*, haz. S. Ersoy, Ç. Anadol, Tarih Vakfı, İstanbul 2000.

Bölükbaşı, A. (2023). XVI. Yüzyıl İstanbul'unda Tekke ve Saray Şeyh ve Bânî Arasındaki Yakınlığın Mahiyeti Üzerine Bir Değerlendirme. *Selçuk Türkiyat*, (60): 49-78.

Doi: 10.21563/sutad.1405224

Ek 5: Fındıklı Arap Ahmet Paşa Türbesi ve Perizad Hatun Tekkesi Planı



Kaynak: Ali Saim Ülgen, *Mimar Sinan Yapıları*, 2 C, haz. F. Yenişehirli, Emre Madran, Türk Tarih Kurumu, Ankara 1989.

Ek 6: Perizad Hatun Tekkesi



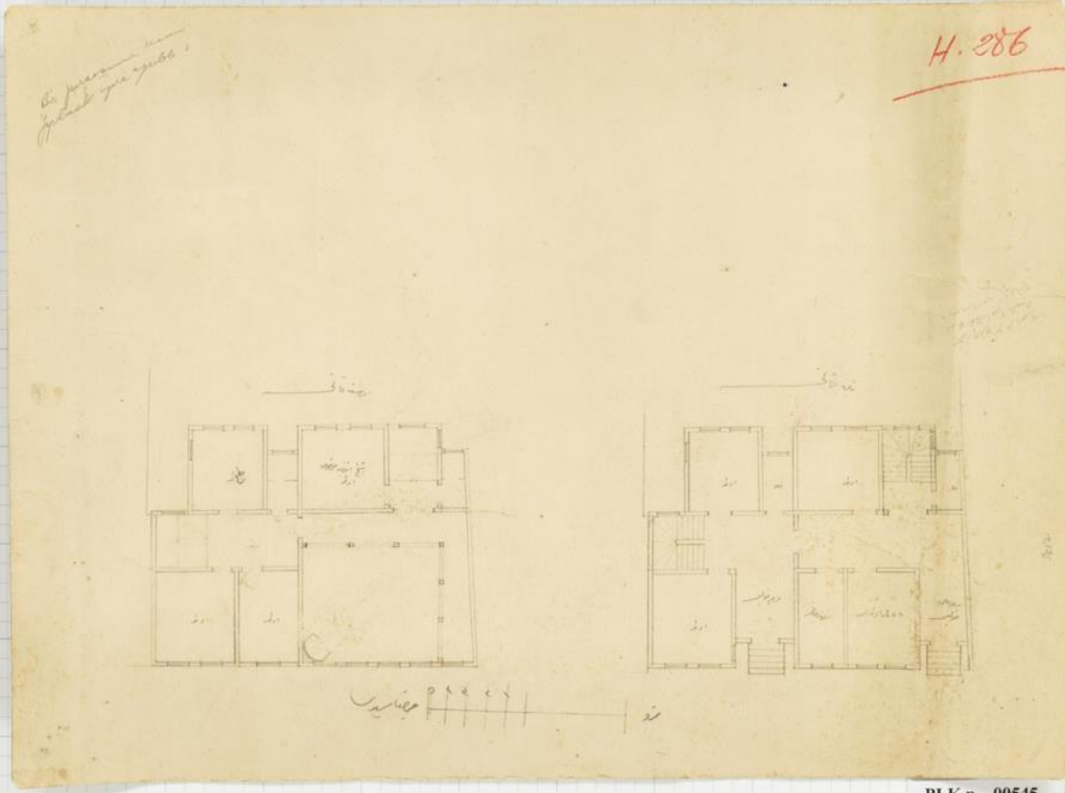
Kaynak: Fatih Köse, *İstanbul Halvetî Tekkeleri*, Marmara İlahiyat Vakfı, İstanbul 2012, s. 468.

Bölükbaşı, A. (2023). XVI. Yüzyıl İstanbul'unda Tekke ve Saray Şeyh ve Bânî Arasındaki Yakınlığın Mahiyeti Üzerine Bir Değerlendirme. *Selçuk Türkiyat*, (60): 49-78.

Doi: 10.21563/sutad.1405224

Ek 7: XIX. yüzyıla ait Doğançı Ahmed Paşa Tekkesi Planı

T.C. BAŞBAKANLIK OSMANLI ARŞİV DARESİ BAŞKANLIĞI (BDA) *



PLK.p - 00545

Kaynak: PLK.p, 545.