

Osmanlı İmparatorluğu Döneminde Anadolu'da Meyve ve Sebze Üretimi

Production Of Fruit And Vegetable In Anatolia In The Period Of Ottoman Empire

İbrahim SOLAK *

ÖZET

Osmanlılar döneminde Anadolu'da ziraatı yapılan tarım ürünlerinin içerisinde meyve-sebze üretiminin önemli bir yeri bulunmaktadır. Meyveler içerisinde en fazla üretimi yapılan ürünler, üzüm ve ceviz iken, sebzeler içerisinde ise soğan ve sarımsak diğer ürünlere göre öne çıkmaktadır. İncelenen dönem içerisinde, badem, kayısı, erik, elma, armut, kiraz, dut, nar, kestanne, fındık, kavun, karpuz, bezelye gibi ürünlerin de ziraatı yapılmaktadır.

ANAHTAR KELİMELER

Osmanlı Devleti, Anadolu, Meyvecilik, Sebzecilik, Bağcılık.

ABSTRACT

In the Ottoman Period fruit and vegetable-fruit growing had an important place among/within the Anatolian agricultural production. Among the fruits, grape and walnut production were more than the other fruit production and among the vegetable products onion and garlic productions were considerable. Furthermore, there was agriculture of products like as almond, apricot, plum, apple, pear, cherry, mulberry, pomegranate, chestnut, nut, melon, watermelon and pea in this period.

KEY WORDS

Ottoman State, Anatolia, Fruit Growing, Vegetable Growing, Viniculture.

* Yrd. Doç. Dr., Selçuk Üniversitesi Fen-Edebiyat Fakültesi Tarih Bölümü Öğretim Üyesi.



Giriş

İnsanoğlunun hayatını devam ettirebilmesi için en temel ihtiyaçlarından birisi kuşkusuz yemektir. Tükettiğimiz temel gıdaların haricinde mutfak kültürümüzde sebze ve meyvelerin hatırı sayılır bir yeri bulunmaktadır. Bugün Türkiye tarımının önemli bir bölümünü meyve ve sebze ziraatı oluşturmaktadır. Gelişen tarım teknolojisi sayesinde bazı mevsimlere has olan ürünler farklı mevsimlerde üretilmekte ve tüketicinin hizmetine sunulabilmektedir. Bu çerçevede Türkiye'nin farklı özelliklerinin yanında meyve-sebze cenneti olduğunu söylemek abartı olmaz.

Osmanlı insanının meyve sebze ile ilişkisine baktığımız zaman, 1682 tarihinde İstanbul'da 97 sebze dükkanının bulunması (Kazıcı, 1989:239-249) 1755 tarihli Matbah-ı âmire esnafı maaş defteri içerisinde 31 sebze'nin başı çekmesi (Uzunçarşılı, 1984:460) bu gruba giren ürünlerin saray ve toplum tarafından tüketiminin hayli yüksek olduğunun göstergesi olsa gerek. Üzerinde yaşadığımız coğrafyada yetişen birçok sebze ve meyve türlerinin üretim, tüketim durumu acaba Osmanlı Devleti yönetimindeki Anadolu'da nasıldı? Ne tür ürünler yetiştirilmekteydi, bunların üretim durumu nasıldı ve bunlardan ne kadar vergi alınmaktaydı?

Bu çalışmada XV-XIX. yüzyıllar arasında Osmanlı Devleti'nin Anadolu coğrafyasında üretilen meyve ve sebze türleri ve bunların üretim miktarları ve bunlardan ne kadar vergi alındığı ortaya çıkarılmaya çalışılacaktır. Araştırma konusunun kaynakları Başbakanlık Osmanlı Arşivinde bulunan bazı meyve defterleri, tahrir ve temettuat defterleri, bu defterlerden hareketle (sancak, kaza ve bazı nahiyeler ile ilgili) yüksek lisans, doktora, kitap veya makale formatında yapılan çalışmalar, Osmanlı saraylarının mutfak muhasebe defterleri (Barkan, 1979: 72) ve konu ile ilgili diğer çalışmalar olacaktır. Temettuat Defterleri, Tanzimat'ın uygulandığı yerlerde uygulandığı için Osmanlı Devletinin bütününe kapsamamaktadır. (Öztürk, 2003: 292) Bundan dolayı tahrir ve temettuat defterlerinden hareketle yapılan sancak ve kaza çalışmalarındaki XVI-XIX. Yüzyıl kıyaslaması tam anlamıyla yapılamamıştır. Bazı yerler her iki yüzyılda da var olduğu için (hem tahrir hem de temettuat defteri) istenilen mukayese yapılabilmiş, diğerlerinde ise zikredilen durumdan dolayı kıyaslama yapılamamış, ancak ilgili yerlerin tahrir ve temettuat verileri, birbirinden bağımsız olarak var olan üretim durumları verilebilmiştir.

Başlarken bazı hususları hatırlatmak sanırım yerinde olacaktır. Evvela tahrir ve temettuat defterlerinden hareketle yapılan çalışmalardan yola çıkarak Osmanlı İmparatorluğunun geneline yönelik farklı konularda çalışmalar yapabilmenin hayli zor ve sıkıntılı olduğunu belirtmek gerekir. Bunda ilgili kaynaklarda verilen bilgilerin çeşitliliği ve karışıklığı birinci dereceden etkindir, öşür oranları, ölçü birimleri vb. durumların aynı kaza içerisinde bile farklılıklar göstermesi gibi hususlar örnek gösterilebilir. Bu defterlerde verilen öşür değerlerinin gerçek üretimi ne kadar yansıttığı gibi konular üzerinde de farklı görüşler ileri sürülmektedir. Günümüzde, tahrir defterlerindeki ürün öşürlerinin son üç yılın ortalamasının esas alınarak oluşturulduğu bilinmektedir (Öz, 2007:112). Burada dikkat edilmesi gereken husus, bu verileri kesin veriler olarak algılamamaktır. Meyve-sebze üretiminde ise, devlet, bu ürünlerden ancak pazara sunulduğu takdirde vergi almaktadır. Bir diğer önemli unsur, bu defterler üzerinde çalışma yapan araştırmacıların çoğunluğunun farklı yöntemler kullanmasıdır. Bu çerçevede bazıları yetiştirilen ürünlerin adlarını belirtirken, bazılarının bunu yapmaması, toplam üretim veya öşür miktarlarının kısmen verilmesi ya da verilmemesi veya sadece yüzde olarak verilmesi gibi değişik metotlar, ciddi sıkıntılar doğurmaktadır. Ama bütün bu eksikliklere rağmen söz konusu kaynaklardan hareketle bir takım genel çalışmalar yapılabileceğini de gözden uzak tutmamak gerekir¹.

1- Osmanlı Köylüsü

Osmanlı toplumunun önemli bir kesimi tarımla uğraşmakta ve bu alanda faaliyet gösterenlerin büyük çoğunluğu köylerde yaşamaktadır. Osmanlı Devleti'nde timar sisteminin uygulandığı topraklarda köylü hane reisi, tapu bedeli karşılığında çıplak mülkiyeti devlete ait olan miri arazinin, çiftlik tabir edilen kısmının kullanım hakkına sahiptir (Barkan, 1993:392; İnalçık, 1993:313). Bu araziyi boş bırakmamak ve gerekli vergilerini ödemek şartıyla ölünceye kadar kullanabilmekte ve tasarruf hakkını öldüğü zaman çocuklarına devredebilmekteydi. Köylü ailesi tasarrufunda olan arazisinde genellikle hububat türü buğday-arpa vb. ürünleri yetiştirmektedir. Mehmet Öz, Anadolu platosunda üretimin yaklaşık % 90'nunun hububat olmasından dolayı bunun bir mono-kültür oluşturduğunu söylemektedir (Öz, 2007:118). Bunların haricinde bölgenin toprak, iklim genel anlamda coğrafi yapısına göre yetiştirilebilecek ürünlerin ziraatını

¹ Bu tür çalışmalara örnek olarak bakınız: Mehmet Öz, "15-16. Yüzyıllarda Anadolu'nun Sosyal Tarihine Dair Araştırmalar: Genel bir Değerlendirme", *Uluslar Arası Kuruluşunun 700. Yıl Dönümünde Bütün Yönleriyle Osmanlı Devleti Kongresi*, Konya 2000, s.525-532; Aynı yazar, "XV-XVI. Yüzyıllar Anadolu'sunda Tarım ve Tarım Ürünleri", *Kebikeç*, S.23, 2007, s.11-128.

da yapabilmekte ve kanunnamelerde belirlenen ölçülerde üretimle ilgili vergilerini devlete ödemektedir. Çiftçi köylü ailesinin vergi verebilmesinin temel şartlarından birisi elindeki arazide üretim yapmasıdır. Bu anlamda da arazinin boş kalmaması ve üretim düşüklüğü ile karşılaşılması için devlet gerek merkezden atadığı görevlileri, gerekse timarlı sipahileri aracılığıyla sistemi sıkı bir şekilde denetleyerek kontrol altında tutmaktadır.

İncelenen dönemde Anadolu'da en çok üretimi yapılan hububatın dışında meyve ve sebzenin yetiştirildiği bilinmektedir. Devlet, bağ ve bahçe ürünlerinin üretiminden ancak pazara sunulduğu takdirde vergi almaktadır. Yani çiftçi-köylü ailesi kendi asli ihtiyacı için evinin bahçesinde veya tarlasının bir kenarında yaptığı üretim için vergiye tabi değildir. Bu durum Osmanlı kanunnamelerinde "...sebzedden ve meyveden kendi maişetleri için olmayub, bazara getürüb satılursa, sahib-i arza defterde öşr-i bostan ve meyve hasil kaydolan öşr-i sebze ve meyve alınur..."(Akgündüz, 1990:178) şeklinde ifade edilmektedir. Bundan dolayı bu ürün grubunda tam anlamıyla ne kadar üretim yapıldığını bunun ne kadarının vergi olduğunu bilebilmemizin, tespitini yapabilmemizin eldeki kaynaklar çerçevesinde imkanı bulunmamaktadır. Ancak tahrir ve temettuat defterlerine yazılan ve pazar için olduğu bilinen ürünlerden hareketle üretim durumu ve çeşidi belirlenebilmektedir.

Meyve ve sebze ile ilgili ürünler tahrir defterlerinde ve bu defterlerden hareketle yapılan çalışmalarda farklı başlıklar altında yazılmış olup, bunların genel anlamda yazımı ile ilgili tek düzelik olmadığı görülmüştür. Bazen *öşr-i meyve*, *öşr-i bostan*, *öşr-i sebze*, veya *öşr-i meyve ve sebze* şeklinde kaydedilmiştir. Bunun da meyve ve sebze türlerinin isimlerini belirlemede ciddi sıkıntılar çıkardığını belirtmek gerekir. Meyve sebze ile ilgili tahrir defterlerinde tespit edilen kayıtlardan bazıları şunlardır: *Öşr-i sebzevat*, *eşcar-ı cevz*, *badem*, *mal-i sayfi*, *öşr-i piyaz*, *harac-ı bağat*, *bağ-ı kürüm*, *mukataa-i bağat*, *resm-i kürüm*, *resm-i bağat*, *öşr-i meyve*, *öşr-i bostan*, *öşr-i piyaz ve sebze*, *öşr-i bezelye*, *öşr-i cevz*, *öşr-i girdekan ve'l-meyve*, *resm-i meyve ve bağçe*, *öşr-i bağat*, *mive*, *resm-i meyve*, *resm-i besatin*, *öşr-i bağ*, *bağçe-i narence*, *bağçe-i turunç*, *harac-ı kürüm*, *öşr-i bağ ve bahçe*, *öşr-i emrud*, *emrud ve zeytün*, *incir ve enar*, *öşr-i bostan ve meyve*, *öşr-i bostan ve cevz*, *öşr-i harnub*, *öşr-i havuç*, *öşr-i incir*, *öşr-i bağ-ı meviz*, *resm-i bostan*, *mukataa-i bağ ve bahçe*, *resm-i bostan ve piyaz*, *şıra-i bağat ve eşcar*, *zemin-i bağçe*, *zemin-i bağ*, *bostan ve bağ*, *bağ*, *bostan*, *şıra-i bağat ve cevz*, *mahsul-i kelek*, *şıra-i kürüm vb* (Özdeğer, 1982:16; Yinanç-Elibüyük,1983:16; Yediyıldız, 1985: 121; Emecen, 1989:260;Ünal,1989:103). Temettuat defterlerinde ise bu ürünler için genellikle,

öşr-i bağ, bağ, küriim, asma, zeytin, bağçe, bostan vb. tabirler kullanılmaktadır (Akgündüz-Öztürk, 2000:95; Akgündüz-Öztürk,2002:289).

Görüldüğü gibi incelenen kaynaklarda meyve ve sebze ile ilgili isimler çoğunlukla genel ifadelerle belirtilmiş, bazen de tek tek ürünlerin isimleri ve bunlardan alınan vergi miktarları yazılmıştır. İncelenen dönem içerisinde Osmanlı Anadolu'sunda yaklaşık 80 çeşit meyve ve sebzenin üretildiği tespit edilmiştir. Yetiştirilen bu ürünlerin türleri ise şunlardır: *Meyveler*; alıç, armut, ayva, badem türleri, böğürtlen, erik, can eriği, ceviz, çilek, dut, elma, fındık, fıstık, harnub (keçi boynuzu), hurma, incir, karpuz, kavun, kayısı, mandalin, şeftali, kestane, kiraz, koruk, limon, muz, nar, palamut, portakal, turunç, şeftali, üzüm, vişne, muşmula, üvez (muşmulaya benzer), zerdali ve zeytin, *sebzeler*; asma kabağı, asma yaprağı, bakla, bal kabağı, balçık, bezelye, börülce, çalı fasulyesi, dere otu, ebe gümece, enginar, fasulye, havuç, hıyar, hindiba, hisarcuk kurusu, ıspanak, kabak, karnabahar, kereviz, kızılıcık, kişniş (kuş üzümü), kuzu kulağı, lahana, marul, maydanoz, nane, pancar, patlıcan, pırasa, sakız kabağı, salatalık, sarımsak, semizotu, soğan, taze bamyaya, turp, yeşil biber (BOA HH 1062:1,81-82; BOA HH 5223; BOA, 1998:18-33; BOA,1996:16-36; BOA,2000:35-91; Kütükoğlu, 1983:91-99; Emecen,1989:197-230; Arıkan,1991:279-306; Bilgin,2000:233-241). Bu ürünlerin bazılarının tahrir ve temettuat defterlerinde bizzat üretimi ile ilgili bilgilere sahip iken, bazılarının ise bilhassa şer'îye sicilleri ve bunlardan hareketle yapılan çalışmalarda, saraya alınan meyve-sebze listelerinde sadece isimlerine ve ne miktarda alındıklarına rastlanılmaktadır. Söz konusu kaynaklarda ise üretim durumu ile ilgili bilgi bulunmamaktadır.

2- Meyve Üretimi

a- Bağcılık

Anadolu'da üretimi yapılan meyve türleri içerisinde üzüm üretiminin ve bağcılığın bir hayli öne çıktığı görülmektedir. Bağcılık bazı bölgelerin haricinde hemen hemen her yerde yapılmaktadır. Tahrir defterlerinde bu ürün ve bundan alınan vergi, *harac-ı bağat, bağ-ı küriim, mukataa-i bağat, resm-i küriim, resm-i bağat, öşr-i bağat, öşr-i bağ, harac-ı küriim*, başlıkları altında kaydedilmiştir. Temettuat defterlerine ise genellikle *bağ, üzüm ve asma küriim* başlığı altında yazılmıştır.

Bağcılıktan alınan verginin ölçü birimi sancaktan sancağa değişmektedir, genellikle öşür alınırken, bazı yerlerde ise reyaya ağır gelmemesi için, öşür miktarına karşılık tahmini bir bedel olarak harac alınmaktadır (Emecen,1989:262; Bulduk,1993:261). Kanuni dönemi umumi Osmanlı Kanun-nâmesinde bağcılıktan alınacak öşürle ilgili şöyle denilmektedir; "*Bağ dönümüne*

bazı vilayetde on akçe ve bazı vilayetde beş akçe alınır. Ve hadâikdan ve harîmlerden dahi öşürlerine göre kesim alınır. Amma bazı yerlerde bağın dönümüne yedişer ve bazı yerlerde sekizer ve bazı yerlerde onar akçe alınır. Bağdan ve bağçeden öşür-i hâsıl alınmak kanuna ve şer'a mutabıktır. Amma reâyaya tahlîs-i öşürde muzâyaka olub def-i muzâyaka için öşür miktarına bedel meblağ tahmin olunub harâc itibar olunmuşdur" (Akgündüz,1992:381) Kanunnâmede de belirtildiği gibi alınacak verginin miktarının belirlenmesinde farklı yollar izlenmiştir. Bazı sancaklarda kök başına, bazılarında dönüm başına, bazılarında ise kıta başına öşür alınmaktadır. Mesela Adıyaman'da (Hisn-ı mansur) 1519'da her 100 tevekten (çubuktan) 2 (Taştemir,1999:146), Harput'ta 1518'de 2, 1566'da 5 (Ünal,1989:127), Çemişgezek'te müslümanlardan 100 kök için 5, gayrimüslimlerden 6 (Ünal,1999:108), Van'da 100 kökten 4-6 (Kılıç,1997:278), Antep'te 1536'da 1000 kökten 20, 1574'de 40 (Özdeğer,1982:77-78), Maraş'ta (Solak,2004:152) 1526'da 1000 kökten 50, 1563'de ise 40, Birecik'te 1536'da 25 çubuktan 1 (Yılmaz,1996:153), Ruha'da 1518'de 100 kök için 2, 1540'ta 3 (Turan,1993:109) akçe alınmaktadır. Eskişehir (Doğru, 1992:158), Teke Sancağı (Karaca, 2002:256) gibi yerlerde her dönüm için 10 akçe, Denizli Kazâsı'nda alâ dönümden 10, ednâ'dan 5 (Gökçe,2000:377), Gelibolu'da dönümden 4-6 (Sezgin,1998:232), Akşehir'de 30 (Ertürk,2007:306), Karahisar-ı Sahib'de 20 (Bulduk,1993:262), İçel'de (Çelik,1994:298) 1 men 1500'de 5, 1518'de 8-10 akçe, Tarsus Sancağında (Bilgili,2001:438) ise 1 kıta bağdan 25 akçe öşür alınmaktadır. Tanzimat'tan sonra yapılan yeni mali düzenleme ile ziraatı yapılan ürünlerden 1/10 oranında öşür alınacağı, "her bölgenin verim gücü dikkate alınarak değişik oranlarda tahsil edilen öşürün lafız ve manasına uygun olarak her tarafta onda bir hesabıyla alınması" (Akgündüz-Öztürk,2000:25) şeklinde belirtildiğinden, incelenen bölgelerde bazı istisnalar hariç genellikle bu minval üzere alınmıştır.

Aşağıda tablo I'de gösterilen bölgelerdeki üzüm üretiminden, bağcılıktan alınan vergi miktarlarının genel durumu verilmiştir. Bu amaçla farklı bölgelerdeki bağcılık üretiminin birbirine yakın tarihlerdeki durumunu ortaya çıkarabilmek ve alınan vergi miktarını birbirleriyle kıyaslayabilmek amacıyla bunlar altı tarih başlığı altında toplandı. Üzüm üretiminin XVI. yüzyılın ilk çeyreğinde İçel, Ayasuluğ (Aydın), Menemen, Muğla ve Malatya'da, yüzyılın ortalarına doğru, Antep, İçel, Çemişgezek, Adıyaman ve Bitlis, yüzyılın sonlarına doğru ise Malatya, Antep, Harput ve Gelibolu'da önemli ölçüde yapıldığı görülmektedir. Günümüzde bağcılık ve üzüm üretiminde, bilhassa çekirdeksiz üzüm yetiştirilmesinde Manisa'nın önemli yerinin olduğu bilinmektedir. Fakat incelenen dönem içerisinde alınan vergi miktarları çerçevesinde Manisa, üretim sıralamasında ancak ortalarda yer almaktadır. Genel anlamda bakıldığı zaman,

günümüzde üzüm üretiminde öne çıkan Menemen, Muğla, Aydın, Antep ve Malatya'nın geçmiş yüzyıllarda da bağcılık ziraatında hatırı sayılır yerinin olduğu görülmektedir.

Tablo I: XV.-XVI. Yüzyılda Anadolu'da Bağcılıktan Alınan Öşür Yekunları

Bağcılık	1467-1487	1500-1510	1515-1535	1540-1555	1560-1579	1583-1591
Adana			1384 ²	4470	2300	
Adıyaman			2040	60705	23519	-
Aksaray		20836	22515			37432
Alaiye		5175		29232		
Amasya					60112	
Amid			4200			
Antep			-	392800	395440	-
Ayasuluğ	30389		103976		57209	
Balat			13599		16441	10256
Beyşehir			40718	-	-	70907
Bitlis				43150		
Çankırı			31011		131516	
Çemişgezek			-	71721	56002	-
Çorum			1414	-	9248	-
Darende			16217			
Denizli			28827	-	45936	-
Edirne					104079	
Elbistan				5232		
Ergani			13212	-	-	-
Erzincan			-	-	-	13986
Gelibolu	6228		15594		135444	
Hamit			15713		11900	
Harput			17136	-	136962	-
Homa		3059	7284		11766	
Hüdavendigâr	10928		33205		77346	
İçel		68695	101248	158876	-	196900
Karaman			36735	-	-	50900

² Buradaki asıl rakam 3460 halebi akçasıdır. Bunu Osmanlı akçasına çevirdim. 1 Osmanlı akçası 2.5 halebi akçasına eşittir. Kurt, *Adana*, s.115.

Kayseri	28212	-	-	-
Kelkit	366			
Kemah	-	-	23050	11962
Kulp			22691	
Malatya	43638	-	177686	-
Manisa	26659	-	22759	-
Maras	30690	-	88261	-
Menemen	80614		90446	
Muğla	52150	64131	80566	89164
Ruha	3600	11650	38186	
Tarsus	1528	19079	31082	-
Teke	-	-	84467	-
Tokat	21840	3296	43081	-
Uşak	2556	5923	10515	

XIX. yüzyıl kayıtlarına bakıldığında zaman üzüm üretiminin ve bağcılığın daha önceki yüzyıllarda olduğu gibi Anadolu'da çok yaygın olduğu ve birçok bölgede yetiştirilen meyveler içerisinde öne çıktığı söylenebilir. Bağcılığın öne çıkmasında en önemli faktörler arasında üzümün yaş olarak tüketilmesinin yanında, daha çok kurutulup kışlık yiyecek olarak saklanması, üzümün kaynatılarak pekmez, pestil, sirke vb. ürünlerin yapılması ve bu yiyeceklerin Anadolu insanının vazgeçemediği temel gıdaları arasında olmasını sayabiliriz. Temettuat defterlerinden hareketle yapılan çalışmalarda da bağcılık diğer meyvelerle kıyaslandığında zaman öne çıkmaktadır. Bu çalışmaların bazılarında bahçe ile beraber verilmiş, bazılarında toplam hasılat verilirken, öşür miktarları verilmemiş, bazılarında ise öşür miktarları belirtilirken toplam hasılatları belirtilmemiştir. Bundan dolayı aşağıdaki tabloyu (tablo II) oluştururken üretim ve öşür miktarlarını belirleyebilmek amacıyla öşür olarak verilen değerleri 10 ile çarparak yekünlerini, toplam hasılat olarak verilenlerin ise 1/10 oranına göre öşürlerini belirledim.

XIX. yüzyılın ortalarında da bağcılık faaliyetinin Anadolu'nun birçok yerinde yapıldığı ve bunlar içerisinde de en fazla üretimin ise Kartal, Nif, Menemen, Beyşehir, Muğla ve Alanya'da yapıldığı görülmektedir. Tablo I ve II incelendiğinde XVI. yüzyıldan XIX. yüzyıla gelindiğinde; Alaiye, Aydın (Beydağ, Bozdoğan, Buldan), Beyşehir, Bursa, Çorum, Darende, Denizli, İçel, Menemen ve Muğla gibi yerlerde bağcılık faaliyetlerinin aynı şekilde devam ettiği anlaşılmaktadır. XVI. yüzyılda öne çıkan bazı sancak ve kazaların temettuat kayıtları

rı olmadığı için kıyaslama yapılamadı, ama aradan geçen birkaç yüzyıl içerisinde bu yerlerde bağcılığın devam etmiş olabileceği söylenebilir.

Tablo II: XIX. Yüzyılda Anadolu'da Bağcılıktan Alınan Öşür ve Toplam Hasılat Miktarı

	1840		1844		1845	
	Öşür	TH.	Öşür	TH.	Öşür	TH.
Akşehir			114.5	1145		
Alanya			15975.8	159758		
Ankara			8293.4	82934		
Atabey			10408.6	104086		
Bayındır			4704.5	47045		
Bayramiç			7644.6	76446		
Beydağ			3004	30040		
Beyşehir			17560.4	175604	17644.9	176449
Bozdoğan			3406	34060		
Buldan			1266.5	12665		
Burdur			6901	69010		
Bursa			6224	62240		
Çay			2100	21000	210	2100
Çorum	6092.5	60925			13504.5	135045
Darende					4	40
Denizli			1020	10200		
Eğirdir			6980	62824		
Gülнар			1972	19720		
Havza			1532	15320		
Honaz			2651	26510		
Karamürsel			14378.6	143786		
Kartal			29352.5	293525		
Keçiborlu			4761.7	47617		
Menemen			21400	214000		
Muğla			16052.5	160525		
Mut			17	170	27.5	275
Nif			26242.6	262426		
Pasinler			2776	27760		
Safranbolu			1172.5	11725		

Silifke	1809	18090		
Sivrihisar	2798	27980	2690.3	26903
Tire	4233.6	42336.5		

Yukarıda tabloda verilen öşür miktarlarının haricinde zikredilen bölgelerde üzümün işlenerek şıra yapılmasından dolayı da vergi alınmaktadır. Üzüm yaşı olarak tüketildiği gibi genellikle şıra yapılarak, pekmez, sirke, turşu yapımında ve kurutulularak da tüketilmektedir (Emecen, 1989:263;Gökçe,2000:378). Bazı sancak ve kazalarda bağcılıkla ilgili öşür veya harac kaydına rastlanmaz iken, şıra kaydının olması ilgili yerlerden devletin ürün üzerinden değil de üründen elde edilen şıradan vergi aldığını göstermektedir. Buradaki amaç, üretimin az olduğu dönemlerde reyanın mağdur olmamasıdır, bu da Osmanlıların reyanın ödeme gücüne göre vergi koymayı kendilerine prensip edinmelerinden kaynaklanmaktadır (İlhan,2000:101). Harput, Ergani, Bilecik, Tarsus ve Malatya gibi yerlerde ise aynı tarihte hem *öşr-i bağ* hem de şıra kaydı bulunmaktadır (Ünal,1989:164; Erpolat,1993:67; Doğru,1992:158; Bilgili, 2001:437;Yinanç-Elibüyük,1983:16). Çemişgezek, Kemah ve Erzincan'ın ise 1516-18'de yapılan tahrirlerinde şıra kaydı var iken, daha sonra yapılan tahrirlerinde şıranın olmadığı, bunun yerine *öşr-i bağ* kaydının olduğu görülmektedir (Ünal,1999:109; Miroğlu,1990:193). Ordu, Çorum ve Trabzon gibi sancak ve kazaların tahrirlerinde ise sadece şıra kaydı bulunmakta, *öşr-i bağ veya harac-ı bağat* gibi kayıtlar yer almamaktadır (Yediyıldız,1985:108;İnan-İslamoğlu,1991:190; Bostan,2002:505).

Şıradan alınan vergi için men, batman, müd ölçü birimi olarak kullanılmakta, oran da bölgeden bölgeye değişiklik göstermektedir. Kemah'ta 1516'da 1 men şıra 20, 1591'de 60, Erzincan'da 1516'da 5, 1530'da 2.5, 1591'de 3.5 (Miroğlu,1990:193), Koyulhisar'da 1569'da 3, Amid'de 1518'de 5 (İlhan,2000:100) Harput'ta 1 batman 5, Çemişgezek'te 1 batman 5 (Ünal,1989:155;Ünal,1999:101), Tarsus'un bazı yerlerinde men, bazı yerlerinde ise müd ölçü birimi olarak kullanılmakta ve 1 müd şıradan 6 (Bilgili,2001:437-438) akçe alınmaktadır. Trabzon'da ise şıra sabur ile ölçülmektedir (Bostan,2002:506). XIX. yüzyıl Temettuat defterleri üzerinde yapılan çalışmaların vergi ve ürün kalemleri içerisinde bağ haricinde şıra kaydına rastlamadık. Buradan hareketle bağcılıkla ilgili öşürün toplanmasında defterlere sadece bağ veya üzüm kaydının yazıldığını söyleyebiliriz.

Tablo III. XIV-XVII. Yüzyıl Şıra'dan Alınan Vergi Miktarı

	1485	1515-1520	1525-1530	1545-1555	1560-1576	1583-1591	1613
Canik	26430	10575			7581		
Amid		123575					
Harput		63125					
Çemişgezek		109010					
Ergani		5183					
Çorum					4090		
Koyulhisar					7527		
Ordu	134			480			660
Kemah		102240	55760		41860	60450	
Erzincan		153710	75030			180015	
Malatya		30			261399		
Bilecik					14160		
Tarsus		4000					
Tokat						4090	
Trabzon	297161	307819		397913		55886	
TOPLAM							

Osmanlı Devletinin gayri müslim tebası da bağcılık ziraatı yapmaktadır. Bunlar bağcılıktan elde ettiği üzümü daha çok şarap yapımında kullanmaktadırlar. Fakat hükümet'in bunu hoş karşılamadığı, bunun yerine taze üzümün kurutulmasını, pekmez ya da turşu yapımında kullanılmasını istediği de bilinmektedir (Emecen,1989:263).

b- Diğer Meyveler

Anadolu'da üzümün başka birçok meyve çeşidinin ziraatı yapılmaktadır. Bağcılığın haricindeki meyve grubuna giren ürünler tahrir ve temettuat defterlerine *öşr-i badem*, *öşr-i yemiş*, *öşr-i emrud*, *öşr-i ceviz*, *draht-ı ceviz*, *draht-ı keddane*, *eşcar-ı kiras*, gibi bazen tek tek, ürünlerin isimleri ve bunlardan ne kadar vergi alındığı, bazen de *öşr-i meyve*, *öşr-i meyve ve bostan*, *eşcar-ı ceviz ve armud*, *koz ve keddane*, *eşcar-ı meyve ya da bahçe* vb. şeklinde yazılmıştır. Böyle birlikte yazılan ürünlerin ayırımı yapmak veya alınan vergi miktarının hangisine ait olduğunu tespit etmek mümkün değildir. Fakat beraber yazılan ürünlerle ilgili olarak genel kanaat ilk sıraya konan ürünün daha fazla üretiminin yapıldığı ve daha fazla vergi alındığı yönündedir. Örneğin *eşcar-ı ceviz ve armud ve kiras* şeklinde

verilen kayıttan burada öncelikli olarak ceviz, diğer ürünlerin ise cevize göre daha az yetiştirildiğidir. İncelenen bölgelerde en çok rastlanılan ve kayıtlarda ismi geçen meyvelerin elma, nar, armut, harnup, kiraz, ceviz, badem, kestane, incir, zeytin, kavun, karpuz, turunç, portakal, limon, narenciye, dut, palamud, fındık, kızılcık, zerdali, erik olduğu görülmektedir. Bu meyveler içerisinde birçok yerde yetiştirilen ürün ise cevizdir. Ceviz Afyon, Edirne, Darende, Çankırı, Amasya, Divriği, Alaiye, Adana, Akşehir, Koyulhisar, Bitlis, Aydın, Kütahya, Uşak, Muğla, Bolu, Adıyaman, Canik, Kemah, Erzincan, Kayseri, Tarsus, Beyşehir, Bilecik, Manisa, Denizli, Tavas, Karaman, Teke, İçel, Trabzon, Zamantu ve Maraş gibi yerlerde yetiştirilmektedir. Bu üründen alınan öşür bazen tek, bazen de diğer meyve türleri ile birlikte yazılmıştır. Cevizden sonra Anadolu'da en çok karşılaşılan meyve türlerinin ise armut, incir (yemiş), badem, zeytin ve kavun-karpuz olduğu söylenebilir.

Meyvelerden alınan vergi türü ve oranı bölgeden bölgeye ya da ürünün türüne göre değişmektedir. Bazen bu ürünlerin mahsulünden öşür alınırken, bazen de ağaç başına ya da dönüm miktarına göre vergi alınmıştır. Mesela Birecik'te (Yılmaz,1996:153) 1536'da 1 ceviz ağacına 2, 4 incir ağacına 1, diğer meyve ağaçlarının 5'ine 2 akçe, Alaiye'de (Akgül,1989:XLVII) meyve ağaçlarının her birine 2, Çankırı'da (Kankal,1993:168) ise 1521'de 1 ceviz ağacından 2 akçe alınmaktadır. Bu ürünlerden alınan vergi miktarları ve bazılarının üretim durumları tablo IV' de gösterilmiştir. Tablo hazırlanırken bazı meyvelerin tek tek türleri ve bunlardan alınan vergi miktarı, bazılarında ise sadece meyve başlığı altında vergi ve üretim miktarları verilmiştir.

Meyvelerin isimlerine ve üretiminin yapıldığı yerlere baktığımız zaman bazılarının bugün olduğu gibi geçmişte de aynı yerlerde yetiştirildikleri görülmektedir. Fındık, Giresun, Canik ve Trabzon'da, narenciye ve turunçgiller Alaiyye, İçel, Tarsus ve Teke sancaklarında, kavun karpuz daha çok Tarsus ve Adana'da yetiştirilmektedir. Günümüzde Giresun ile özdeşleşmiş olan fındık üretimi ile ilgili olarak Hanifi Bostan XVI. yüzyıl kayıtlarında burada yetiştirildiğine dair herhangi bir vergi kaydı bulunmadığını söylese de (Bostan,2002:499), 1580'lerde ekonomik bir değer olarak öne çıkmamasına rağmen yetiştirildiği bilinmektedir (Emecen,1996:81; Fatsa,2005:321-322). XIX. yüzyılın ikinci yarısından itibaren ise fındık üretimi Giresun'da bir hayli öne çıkar, yıllık üretim 200000 ile 400000 kantar arasında değişmektedir. Üretimin artmasında yabancı ülkelerden gelen yoğun talebin etkili olduğu görülmektedir. Romanya, Rusya, Belçika ve İngiltere Osmanlı Devleti'nden fındık ithal eden ülkelerin başında gelmektedir (Karaman,1999:143-145). Üretim ve ihracat miktarına ba-

kıldığı zaman fındığın yöre insanı için hayati önem sahip olduğu anlaşılmaktadır.

Bugün şeftali üretimi ile meşhur Bursa ile kayısı üretiminde öne çıkan Malatya'nın geçmiş yüzyıllarda bu ürünleri yetiştirmedikleri veya üretseler bile kayıtlara geçmediği görülmektedir. Şeftali'ye XIX. yüzyılın ikinci yarısında sadece Diyarbakır'da rastlanılmaktadır. Fakat üretim durumu hakkında bilgi verilmemektedir (Palalı,1999:218). Belki bu ürünler tek tek isimleri ile değil de, *öşr-i meyve* ya da *eşcar-ı meyve* başlığı altında verilmiş olabilirler. Osmanlılar döneminde yetiştirdikleri ürünler açısından öne çıkan sancak ve kazalar şunlardır: XVI. yüzyılda İncir Kilis'te, harnup İçel ve Alaiye'de, karpuz Adana'da daha fazla yetiştirilir. XIX. yüzyılda ise incir, Bozdoğan (Aydın), Beydağ (Aydın) ve Alanya'da, limon Alanya'da, dut Bursa, Beydağ (Aydın) ve Karamürsel'de, zeytin, Karamürsel, Bayındır ve Silifke'de, kestane, Beydağ ve Karamürsel'de, kiraz ise Nif'te (Kemal Paşa) yetiştirilmektedir.

İncelenen kaynaklardan yetiştirilen meyvelerin tahrir kıymetleri ile ilgili bilgiler de öğrenilebilmektedir. Mesela Trabzon'da 1554'lü yıllarda cevizin, fındığın, kestanenin ve elmanın kantarı (1 kantar:56.4kg, İncalcık,2003:251) 7, kiraz 9, armud 10, zeytin ise 50 akçe civarındadır. Aynı ürünlerin 1583'te kantarı 10 akçe olur (Bostan,2002:500). Karaman'da ise 1584'te 1 kile armut'un 5 akçe olduğu görülmektedir (Aköz,1992:175). Çankırı'da 1521'de 1 kile badem 10 (Kankal,1993:168), Muğla'da 1500 tarihinde 1 kile incir 20-30 (Mete,2004:264), Koyulhisar'da 1 kile ceviz 1485'te 3, 1569'da 6 akçedir (Kaya,1999:96). 1591-92'de kuru üzümün 1 kantarı 122, siyah üzümün 62 akçe, 1602-1604'te kızıl üzümün 1 kantarı 200-206, siyah üzümün 120-200, 1623'de kızıl üzümün 1 kantarı 360-420, siyah üzümün 240 akçedir (Emecen,1989a:210). Afyon'da 1 kıyye incir 1798'de 40, kuru üzüm 21, 1806'da incir 48, kuru üzüm 30 akçe (Gök,1998:58), Silifke'de 1844'te (Yalçın,2001:93) 1 okka (1 okka 1.28 kg, İncalcık 2003:253) incir 0.75 kuruş, 1 okka karpuz 0.25. kuruştur.

Soğan, kiraz, yaş zerdali, yaş erik, armut, elma, şeftali, nar, incir, kızılçık, limon, narenciye, kestane, zeytin, fındık, muşmula, marul, kavun, karpuz, hıyar, bakla, kabak, patlıcan ve havuç gibi meyve sebzelerin satış fiyatları ise 1502 tarihli Bursa İhtisab Kanunnâmesinde ayrıntılı olarak verilmektedir (Akgündüz,1990:191-201).

3- Sebze Üretimi

Yukarıda incelenen bölgelerin hemen hemen tamamında meyve üretiminin yanı sıra, yoğun olarak sebze üretimi de yapılmaktadır. Sebzeler içerisinde en çok üretimi yapılan ve birçok yerde karşımıza çıkan ürün, dönemin kaynaklarında piyaz ve sir olarak belirtilen soğan ve sarımsaktır. Sebzeler tahrir defterlerine *öşr-i piyaz* ya da *öşr-i sir* şeklinde ayrı ayrı yazıldığı gibi, *öşr-i bostan ve piyaz*, *öşr-i bostan ve sebze*, veya *öşr-i meyve ve sebze* şeklinde genel başlıklar altında da kaydedildiğinden diğer ürünlerde olduğu gibi bunların da hangi türlere ait olduğunu tespit etmemiz zorlaşmaktadır. Bu yüzden sebze türü ürünlerin tek tek verilenleri yapılan tablolarda gösterilirken, genel başlık altında verilenleri de sebze ya da bostan başlığı altında gösterildi. Soğan ve sarımsaktan sonra karşılaşılan sebze türleri ise fasulye, havuç, bakla, patates, patlıcan, bamya, kabbak, kabbak, hıyar, ıspanak, marul, pancar, turp, domates, patates, nane, maydana, pırasa, lahana, enginar, hindiba, semizotu ve yerelması'dır.

Sebzelerin bazı bölgelerdeki tahrir kıymetleri hakkında da kaynaklar bize bilgi vermektedir. XVI. yüzyıl içerisinde Karaman'da (Aköz,1992:175) fasulye ve baklanın kilesi 5, Homa'da (Küpeli,2000:83) kuru soğan 3-5, Ruha'da (Turan,1993:113) soğanın müdü 2 akçedir. XIX. yüzyılda ise Bursa'da (Arısoy, 2002:57) fasulyenin kilesi 76, Sivrihisar'da (Becerik, 2002:71) kıyyesi 14, Silifke'de (Yalçın,2001:93) kutusu (3.2. kg) 2 kuruş, Kastamonu'da (Yılmaz,1994:31) piyaz'ın kilesi 2-3, sebzenin kilesi 2-4 kuruş, Demirci'de (Gökmen,2000:210) 1907 yılında fasulyenin kıyyesi 1, bakla ve patatesinki ise 0.5 kuruştur. Tespit edilebilen sebze çeşitlerine baktığımız zaman, bugün olduğu gibi Osmanlılar döneminde de Anadolu'da bu ürünlerin yetiştirilmesine önem verildiği söylenebilir.

Sonuç

Çalışmanın sonucunda, bugün olduğu gibi Osmanlılar döneminde de birçok meyve ve sebze türünün Anadolu'da yetiştirildiği söylenebilir. Meyve ve sebzelerin kendi isimleriyle değil de *öşr-i meyve ve bostan*, *öşr-i meyve ve sebze* gibi genel başlıklar altında kaydedilmiş olmaları, bu ürünlerin hangi bölgelerde ve ne kadar üretildiğini tespit etmeyi zorlaştırmaktadır. Bundan dolayı ürünlerin ayrı ayrı yetiştirildiği yerler ve üretim durumları belirlenememiştir. Fakat ziraatı yapılan meyve türlerinden, üzüm üretiminin birçok yerde ayrı yazılması, bu ürünün durumunu açık bir şekilde ortaya çıkarmamızı kolaylaştırmaktadır. Böylece üzüm üretiminin diğerlerine göre bir hayli öne çıktığı ve Anadolu'nun birçok yerinde yetiştirildiği söylenebilir. İkinci sırada yetiştirilebilen di-

ğer meyve türü ise cevizdir. Ceviz de Anadolu'da birçok yerde yetiştirilmektedir.

Sebzeler içerisinde ise soğan ve sarımsak en fazla yetiştirilen ürünlerdir. Narenciye türü ürünlerin bugün olduğu gibi Osmanlı döneminde de Alanya, İçel, Tarsus ve Teke sancağında, fındık ise Giresun, Ordu ve Trabzon'da yetiştirilmektedir. Yapılan incelemede meyve sebze grubuna giren ürünlerin üretim miktarı ve oranının sancak-kazaların genel üretimi içerisinde % 2-10 arasında bir yerinin olduğu görülmüştür. XVI. ve XVII. yüzyıllarda incelenen kaza ve sancaklar içerisinde meyve sebze üretiminde en başta gelenler, Kilis, Antep, Trabzon, Malatya, Çankırı, Erzincan, Edirne, Amasya, Harput, Muğla, Gelibolu ve Adana iken, XIX. yüzyılda ise Karamürsel, Nif, Kastamonu, Beydağ, Kartal, Beyşehir, Alanya, Bursa, Muğla ve Burdur olmuştur. Tablo IV: XV-XVII. Yüzyılda Anadolu'da Bazı Sancak, Kazâ ve Nâhiyelerde Meyve-Sebze Üretiminden Alınan Öşür Miktarı (Akçe) ©

Tablo IV: XV-XVII. Yüzyılda Anadolu'da Bazı Sancak, Kazâ ve Nâhiyelerde Meyve-Sebze Üretiminden Alınan Öşür Miktarı (Akçe)

İdari Birim	Ürünler	1467- 1487	1500- 1510	1515- 1531	1536- 1555	1560- 1579	1583- 1591
ADANA-S.	Bostan			22846	10860	93028	
	Ceviz-armud						
	Bağ- portakal			1200			
	Piyaz			1140	738	336	
	Bostan-piyaz				1180	1420	
	Bakla			276 h			
	Bağ-bahçe			3550 h		23000	
	Portakal				9620		
	Mal-ı sayfi				34111	13384	
	Meyve				3284	823	
Toplam				29012	59793	131991	
ADIYAMAN-Y.	Bostan			180	7025	3675	
	Meyve				4050	919	
	Ceviz				290	74	
	Zeytin				300	30	
	Toplam			180	11665	4698	
AKSARAY-S.	Meyve-sebze			8716		19681	

	Toplam		8716		19681
AKŞEHİR-S.	Bostan	4549	8924	7021	8784
	Bağ-bahçe	53468	103370	58442	68448
	Meyve-ceviz	1125	1480	975	2268
	Toplam	59142	113774	66438	80500
ALAIYE-S.	Harnub	990		7370	
	Bağ-meyve	508		2736	
	Bostan	1535		8889	
	Piyaz-sebze	55		1162	
	Gögez-piyaz	176		814	
	Ceviz	50		1146	
	Badem	10		286	
	İncir			350	
	Toplam	3324		22753	
AMASYA-S.	Bostan				15301
	Meyve				92534
	Ceviz				5278
	Badem				2610
	Piyaz				2062
	Sir				3189
	Toplam				120974
AMİD-S.	Bostan		1100		
	Bellud		600		
	Zeytun		1000		
	Toplam		2700		
ANTEP-S.	Meyve- sebze			119836	155653
	Toplam			119836	155653
AYASULUĞ-K.	Bakla	446	400		
	Palamud		855		661
	Dut		150		12
	Bostan	573	6834		6853
	Zeytin	147	2833		9110
	Armud	110	1002		305
	Ceviz		255		105
	Kestane		2200		1520
	Badem		20		75

	Havuç		10		
	Piyaz	131.5	3739		3186
	İncir	76	3207		
	Meyve				8380
	Toplam	1483.5	21505		30207
BALAT-K.	Bostan		4665		7957 9027
	Meyve		400		400 400
	Zeytin				58
	Soğan		1187		1043 1621
	Sarımsak		20		30 40
	Köknar				700
	Palamut				50 250
	Badem				20 30
	Toplam		6272		10200 11426
BERGAMA-K.	Bağ-bahçe	17000	20370	20370	20370
	Bakla		150		
	Soğan				1167
	Bostan				4843
	Meyve				1624
	Toplam	17000	20520	20370	28004
BEYŞEHİR-S.	Bostan- mive		14421	23611	23611
	Piyaz		1930	1826	1826
	Ceviz-badem		1630	1939	1939
	Bakla		70	-	-
	Armud		70	70	70
	Toplam		60363	99937	99937
BİLECİK-Y.	Piyaz				15
	Ceviz				612
	Bostan				1837
	Armud				77
	Toplam				2541
BİRECİK-S.	Bağ-bahçe		1500		10900
	Meyve			105742	201521
	Bostan-sayfı			73067	294240
	Toplam		1500	178809	506661
BİTLİS-S.	Meyve-ceviz-			8299	

	piyaz		
	Toplam		8299
BOLU-S.	Meyve	76353	97346
	Ceviz	8542	7693
	Kestane	4974	261
	Piyaz	3090	4886
	Bostan	3660	3445
	Bağ-bahçe	5383	11808
	Toplam	102002	125439
CANİK-S.	Meyve	85034	83175
	Bahçe	20242	20242
	Toplam	105276	103417
ÇANKIRI-S.	Bostan	5492	17345
	Meyve	14462	36972
	Armud	182	
	Ceviz	3027	3968
	Badem	240	425
	Soğan	562	953
	Sarımsak	5	802
	Toplam	23970	60465
ÇEMİŞGEZEK-S.	Bostan-meyve		32009 27565
	Toplam		32009 27565
ÇORUM-S.	Sebze-meyve	4074	19753
	Toplam	4074	19753
DARENDE-K.	Bostan	1541	4117
	Piyaz-sir	20	
	Ceviz	285	
	Meyve	20	
	Toplam	1866	4117
DENİZLİ-K.	Bostan	8250	7403
	Kestane	385	806
	Ceviz	415	114
	Armud	465	590
	Zeytin	254	530
	İğde (keylce)	4	60

	Toplam	9773	9503
DİVRİĞİ-K.	Bağ-bahçe	16617	24234
	Bostan-sebze	1393	4870
	Ceviz	580	226
	Armud	50	
	Meyve	10	
	Bakla	940	50
	Toplam	19590	29380
EDİRNE-K.	Meyve		4577
	Bostan		24601
	Piyaz		414
	Bahçe		1927
	Toplam		78569
ELBİSTAN-K.	Bostan		20482
	Meyve		3520
	Emrud		2000
	Ceviz		1535
	Toplam		27537
ERZİNCAN-K.	Bostan-meyve	32716	59435
	Ceviz	-	210
	Toplam	32716	59645
ERZURUM-K.	Bostan		7753
	Toplam		7753
HAMİT-S.	Bostan		2370
	Meyve-sebze	7400	
	Toplam	7400	2370
HARPUT-S.	Meyve	10316	21004
	Bostan	-	18706
	Toplam	10316	39710
HOMA-K.	Piyaz	544	582
	Palamud		300
	Bostan	789	1657
	Meyve		825
	Ceviz	443	372
	Kızılıçık	40	75
	Armud	30	30

	Toplam		1806	2681	4457
HÜDAVENDİĞ AR-S.	Bostan	4756		21521	33141
	Soğan			4483	5619
	Sebze-piyaz	26			2110
	Toplam	4782		26004	40870
İÇEL-S.	Bahçe		3182	2800	784
	Meyve		3669	7094	5525
	Ceviz		264	589	2847
	Harnup		2569	3324	7520
	Nar		2998	3460	3702
	Bostan		3911	9387	22493
	Piyaz		1765	2882	5554
	Toplam		18358	29536	48425
KARAHİSAR-I SAHİB-S	Bağ-bahçe			30291	47050
	Bostan			23846	35445
	Meyve			4425	6720
	Piyaz			286	376
	Toplam			58848	89591
KARAMAN-K.	Bostan-meyve- ceviz			8326	17621
	Piyaz			-	300
	Argun			-	50
	Fasulye			-	225
	Bakla			-	300
	Toplam			8326	18496
KAYSERİ-K.	Meyve			8993	
	Ceviz			3298	
	Bostan			8928	
	Sebze			438	
	Badem			30	
	Piyaz			202	
	Bahçe			1400	
	Toplam			23289	
KELKİT-K.	Bostan			318	

	Bakla		12		
	Toplam		330		
KEMAH-S.	Bostan-meyve		13000	24424	27030
	Ceviz		-	1210	2975
	Toplam		13000	25634	30005
KİLİS-S.	Bağ-incir		44360	62929	106809
	M.Sayfi-Bostan		15015	65733	136665
	Zeytin		10385	61241	122891
	Toplam		69760	189903	366365
KOCAELİ-S.	Meyve		10535		10062
	Bağ-bahçe		2748		8821
	Bostan		4778		3553
	Sir-piyaz		75		2625
	Toplam		18136		25061
KOYULHİSAR-K.	Bağ-bahçe	1110			7180
	Ceviz	930			2346
	Meyve	350			2168
	Toplam	2390			11694
KULP-S.	Meyve				2211
	Soğan				92
	Bostan				553
	Ceviz				5405
	Toplam				8261
MALATYA-S.	Sebze-meyve		9883		50896
	Toplam		9883		50896
MANİSA-K.	Bostan		8117		7059
	İncir-nar		240		425
	Armud		1153		1014
	İğde		21		35
	Bâdem		340		320
	Kestane		2562		2542
	Ceviz		54		58
	Sarımsak		627		458
	Zeytin		185		38

	Toplam		13299		11949
MARAŞ-K.	Bostan		10194		-
	Meyve- ceviz		4400		14374
	Bostan-piyaz		3020		20382
	Bostan-penbe		8921		-
	Piyaz		4325		-
	Toplam		30860		34756
MENEMEN-K.	Piyaz		2736		4432
	Bakla		890		1360
	Bostan		2765		5211
	Zeytin		195		535
	İncir		407		3771
	Badem		440		604
	Meyve				1238
	Dut		259		297
	Toplam		7692		17448
MUĞLA-Y.	Bakla	92226.7	56321.8	2548.9	71196
	Bostan	3021	2471	2625	4304
	Bahçe	329	340	245	300
	Sebze	50	497	771	555
	Soğan	686	784	1040	1755
	Sarımsak	3			
	İncir	2350	667	808	2528
	Badem	245	120	130	890
	Armud	40	379	448	418
	Elma				96
	Nar		75	56	110
	Kiraz		115	120	150
	Ceviz	665	146	155	760
	Güynar		352	70	50
	Meyve	50			
	Zeytin	150	545	2000	3730
	Toplam	99815.7	62812.8	11016.9	86842
ORDU-K.	Piyaz			250	
	Bostan			455	
	Bahçe			120	

	Toplam	825			
RUHA-S.	Bostan	2750	10466	18976	
	Meyve			5004	
	Bahçe			30000	
	Piyaz		1991	7544	
	Toplam	2750	12437	61524	
TARSUS-S.	Turunç	90	-	-	
	Bostan	7643	10228	15451	
	Mâl-ı sayfı	-	3118	4423	
	Ceviz	1978	2834	2405	
	Meyve	79	5873	2102	
	Narenciye	452	-	530	
	Piyaz	800	-	-	
	Toplam	11242	22053	24911	
TAVAS-K.	Meyve	15	100	100	
	Armud	472	518	515	
	Badem	120	540	1051	
	Ceviz	100	-	55	
	Toplam	707	1158	1721	
TEKE-S.	Turunç			4794	
	Ceviz			808	
	Bostan			23794	
	Harnub			1164	
	Havuç			483	
	Piyaz			665	
	İncir			175	
	Zeytin			250	
	Toplam			32133	
TOKAT-Y.	Sebze-meyve	12711	13420	46720	
	Toplam	12711	13420	46720	
TRABZON-S.	Zeytinyağı	23954	8835	21892	9112
	Ceviz	23486	27291	48739	4547
	Fındık	7046	5651	6113	-
	Kestane	2836	3184	6997	1213
	Armud	417	-	770	-
	Kiraz	394	-	160	-

	Elma	-	585	110	2616
	İncir	30			
	Üvez	30			
	Hıyar	45			
	Bostan	28278	41171	37237	10419
	Muhtelif Meyveler	15622	48797	86079	12168
	Piyaz	3712	7886	7664	8688
	Sarımsak	5			
	Toplam	105855	143400	215761	48763
UŞAK-K.	Bostan	2071.5	3550		4055
	Bahçe	154	855		1335
	Ceviz	3108	2836		2442
	Meyve	95	249		273
	Piyaz-sir	162	41		1161
	Bakla	85			273
	Palamud	815	1033		458
	Toplam	6490.5	8564		9997
ZAMANTU-K.	Bostan- piyaz				3846
	Meyve -ceviz				20
	Toplam				3866

S. Sancak, K. Kazâ, Y. Yöre.

Tablo V: XIX. Yüzyılda Anadolu'da Bazı Sancak, Kazâ ve Nâhiyelerde Meyve-Sebze Üretiminden Alınan Öşür Miktarı (Kuruş)

İdari Birim	Ürünler	1840	1844	1845	1856
ACIPAYAM-Y.	Bostan		27.4		
	Soğan		69		
	Toplam		86.4		
AKŞEHİR-Kasaba	Bahçe		1265		
	Bostan		772.5		
	Toplam		2037.5		
ALANYA-K.	İncir		2956.2		
	Limon		2911.2		
	Harnub		782		

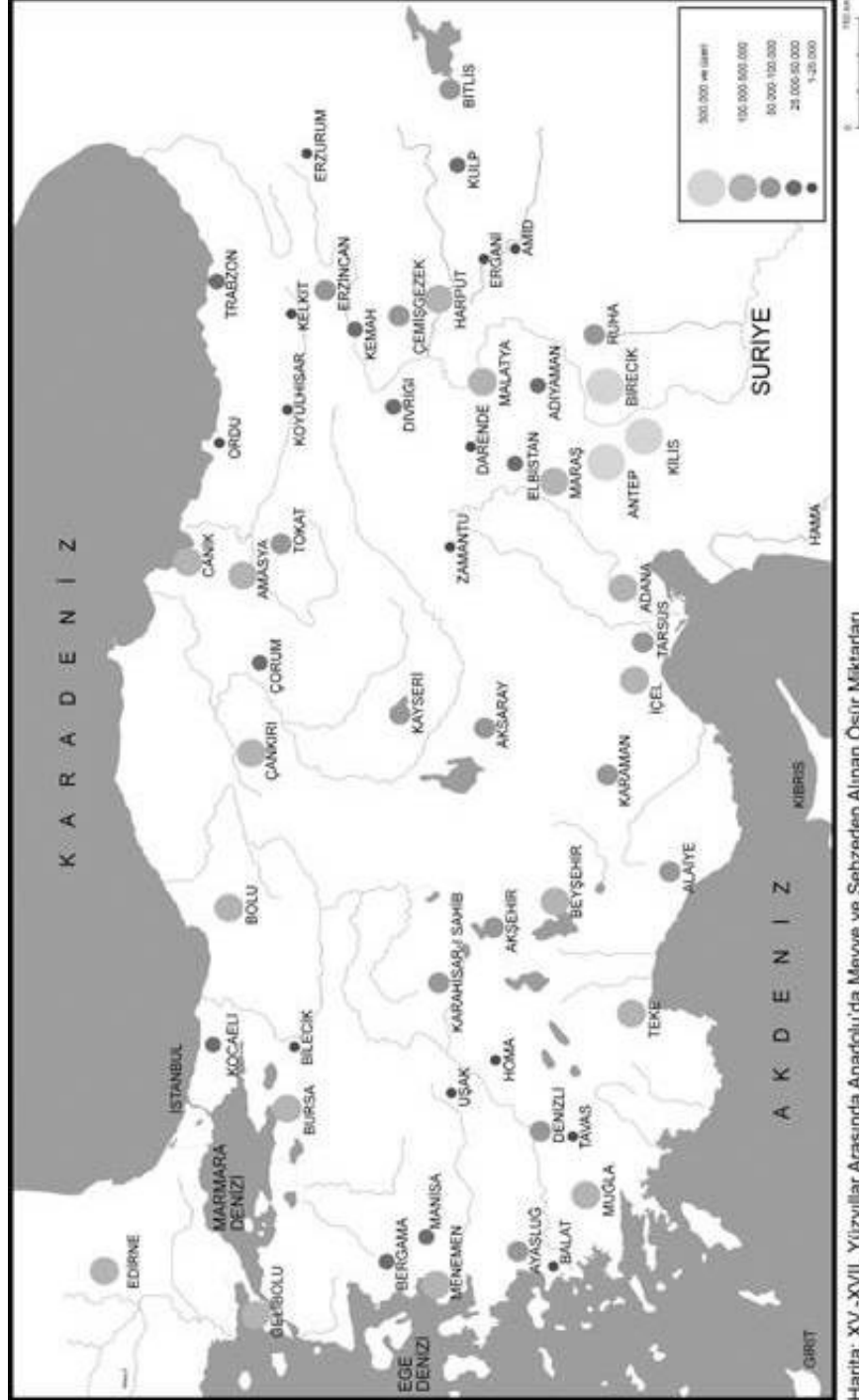
	Dut	507	
	Zeytin	325	
	Portakal	4.2	
	Badem	1.4	
	Ceviz	3.6	
	Toplam	7490.6	
ATABEY-K.	Bahçe	2101	
	Bostan	2513	
	Soğan	2888.9	
	Toplam	7502.9	
BAYINDIR-K.	Zeytin	878	
	Zeytin yağı	2400	
	Dut	243	
	Ceviz	10.5	
	Bostan	5	
	Toplam	3536.5	
BAYRAMIÇ-K.	Palamut		7684
	Ceviz		1250
	Erik		1250
	Elma		630
	Armut		2666
	Toplam		13480
BEYDAĞ-K.	Bahçe	67	
	İncir	10237.5	
	Kestane	7839.3	
	Palamut	1599.5	
	Elma	92	
	Kiraz	236.5	
	Zeytin	2517	
	Dut	7400.6	
	Ceviz	534.5	
	Toplam	30523.9	
BEYŞEHİR-Y.	Bahçe	12622.2	12103.5
	Toplam	12622.2	12103.5
BOZDOĞAN-K.	Bostan	798	
	Zeytin	2533.5	

	İncir	18287	
	Soğan	92	
	Havuç	3	
	Palamut	120.5	
	Bakla	5	
	Armut	12	
	Toplam	21851	
BULDAN-K.	Bahçe	3134	
	Bostan	263	
	Toplam	3397	
BURDUR-K.	Bahçe	6898.8	
	Toplam	6898.8	
BURSA-K.	Harir	7522	
	Bostan	2040.5	
	Sebzevat	375	
	Bakla	175	
	Kestane	108.5	
	Kiraz	28.2	
	Ceviz	8	
	Fasulye	38.5	
	Elma	5	
	Zeytin	65	
	Soğan	7	
	Toplam	10372.7	
ÇAY-K.	Bahçe	3965.5	3980.5
	Sebze	5	5
	Toplam	3970.5	3985.5
ÇORUM-S.	Soğan	1668	292
	Bostan	1421.5	1155
	Fasulye	105	
	Toplam	3194.5	1447
DARENDE-K.	Bahçe		4371.4
	Bostan		32.5
	Toplam		4403.9
DENİZLİ-K.	Bostan	410	
	Bahçe	210	

	Toplam	620	
EĞİRDİR-Y.	Soğan	1980	
	Bahçe	14246	
	Toplam	16226	
GÜLNAR-K.	Harnup	126.9	
	Toplam	126.9	
HONAZ-K.	Bostan	99.5	
	Bahçe	1461	
	Toplam	1560.5	
KARAMÜRSEL-K.	Bahçe	26333	
	Dut	45910	
	Zeytin	9481.4	
	Kestane	8271.8	
	Bostan	75	
	Toplam	90071.2	
KARTAL-K	Bahçe	2174	
	Bostan	72	
	Sebze	489	
	Toplam	2735	
KASTAMONU-S.	Bağ-bahçe	36409.5	
	Toplam	36409.5	
KEÇİBORLU-K.	Bahçe	348.1	
	Bostan	2141.6	
	Toplam	2489.7	
KÜTAHYA-K.	Bahçe		1732.5
	Toplam		1732.5
MENEMEN-K.	Bostan	2741	
	Zeytin	1780	
	Yemiş(incir)	513	
	Toplam	5034	
MUT-K.	Bahçe	101.5	74.5
	Toplam	101.5	74.5
NİF-K.	Kiraz	10199.7	
	Armut	1049.1	
	Zeytin	1331.7	
	Ceviz	454.5	

	Sebze	230	
	Toplam	13265	
ÖDEMİŞ-Kasaba	Bağ-bahçe	909.6	
	Toplam	909.6	
SAFRANBOLU-K	Piyaz	897	
	Meyve	852	
	Sebze	158.5	
	Bahçe	98.5	
	Toplam	2006	
SİLİFKE-K.	Zeytin	3915	
	İncir	1177	
	Karpuz	748	
	Fasulye	1660	
	Soğan	440	
	Toplam	7940	
SİVRİHİSAR-K.	Fasulye	70	
	Bahçe	37	17.3
	Bostan	1985.25	2312.6
	Toplam	2092.25	2329.9
TİRE-K.	Zeytin	224.5	
	Zeytin yağı	602.5	
	Toplam	827	

S. Sancak, K. Kazâ, Y. Yöre.



Harita: XV.-XVII. Yüzyıllar Arasında Anadolu'da Meyve ve Sebzededen Alınan Öşür Miktarları

KAYNAKLAR

BOA HH 1062

BOA HH 5223

BOA (1996), 387 Numaralı Muhâsebe-i Vilâyet-i Karaman ve Rûm Defteri (937/1530) I-II, Ankara.

BOA (1998), 998 Numaralı Muhâsebe-i Vilâyet-i Diyâr-i Bekr ve 'Arab ve Zü'l-kadiriyye Defteri (937/1530) I, Ankara.

BOA, (2000), 373 Numaralı Ayntab Livası Mufassal Tahrir Defteri (950-1543) Ankara.

Acıpınar, M. (2005) XVI. Yüzyılda Balat Kazası, (Yüksek Lisans Tezi=YLT), Ege Üniversitesi SBE= SBE, İzmir.

Akgül, M. (1989), 16. Yüzyıl Arşiv Kayıtlarına Göre Alâiyye'nin Sosyal ve Ekonomik Hayatı İle Nüfus ve İdari Taksimatı, (Doktora Tezi=DT) İÜ SBE, İstanbul.

Akgündüz, A. (1990), Osmanlı Kanunnâmeleri ve Hukukî Tahlilleri, C.1-2,5. İstanbul.

Akgündüz, A.–Öztürk, S. (2000), Yozgat Temettuat Defterleri, C.1, İstanbul.

Akgündüz, A.–Öztürk, S. (2002), Darende Temettuat Defterleri, C.1, İstanbul.

Akgünlü, V.L. (2001), Temettuat Defterlerine Göre XIX. Yüzyılın Ortalarında Muğla'nın Sosyo-Ekonomik Yapısı, YLT İÜ SBE, İstanbul.

Akis, M. (2002), XVI. Yüzyılda Kilis ve Azez Sancağında Sosyal ve İktisadi Hayat, DT AÜ SBE, Ankara.

Aköz, A. (1992), XVI. Asırda Karaman Kazâsı, DT SÜ SBE, Konya.

Akyıldız, A. (1997), XIX. Yüzyılın Ortalarında Pasinler Kazasının Sosyal ve İktisadi Durumu, YLY AÜ SBE, Erzurum.

Altunay, E. (1994), 1540 (H.947) Tarihli Tahrir Defterine Göre Bitlis Sancağı, YLT OMÜ SBE, Samsun.

Arıkan, Z.(1998), XV-XVI. Yüzyıllarda Hamit Sancağı, İzmir.

Arıkan, Z. (1991), "Osmanlı İmparatorluğunda İhracı Yasak Mallar (Memnu Meta)", Prof. Dr. Bekir Kütükoğlu'na Armağan, İstanbul: 279-306.

Arısoy, C.(2002), Bursa Kazasına Bağlı Çağrısan, Panaşar, Değirmenli Kazık, Dobruca, Ahvat, Cambazlar, Göynüklü, Dimboz, Conkara, Soğanlı Köylerinin Sosyal ve Ekonomik Yapısı (1844-1845), YLT NÜ SBE, Niğde.

Arslan, Ö.F (2006), Temettuat Defterlerine Göre (1844-1845) Havza'nın Sosyal ve Ekonomik Yapısı, YLT GÜ SBE, Ankara.

Ataman, R. (2006), XIX. Yüzyıl Ortalarında Bozdoğan Kazası Köylerinin Sosyal ve Ekonomik Durumu, YLT EÜ SBE, İzmir.

Ateş, Ü. (2002), Bursa Kazası Alışar, Gölcük, Seç, Akça ve Anarlıdere Köylerinin Temettuat Defterlerinin Tahlili ve Değerlendirmesi, YLT NÜ SBE, Niğde.

Bakkal, C. (1994), Menemen Kazası XV-XVIII. Yüzyıllar, DT EÜ SBE, İzmir.

- Barkan, Ö.L.(1979),“İstanbul Saraylarına Ait Muhasebe Defterleri”,*Belgeler*, IX, 13, Ankara.
- Barkan,Ö.L.-Meriçli, E. (1989), *Hüdâvendigâr Livası Tahrir Defterleri I*, Ankara.
- Barkan, Ö.L. (1993), “Çiftlik”, *İA*, 3, İstanbul, 393-397.
- Başaran, M. (1997), *Tanzimattan Cumhuriyete Tire Kazası*, DT DEÜ SBE, İzmir.
- Bayoğlu, A. (2002), *XIX. Yüzyılda Buldan Kazası*, YLT PÜ SBE, Denizli.
- Becerik, M.F. (2002), *Sivrihisar’ın XIX. Yüzyılda Sosyo-Ekonomik Durumu*, YLT OGÜ SBE, Eskişehir.
- Bilgili,A.S.(2001),*Osmanlı Döneminde Tarsus Sancağı ve Tarsus Türkmenleri*, Ankara.
- Bilgin, A. (2000), *Osmanlı Sarayının İaşesi (1489-1650)*, DT MÜ SBE, İstanbul.
- Bizbirlik, A. (1992), *H.970-980/M. 1564-1574 Tarihleri Arasında Kulp Sancağı*, YLT SÜ SBE, Konya.
- Bostan,M.H.(2002),*XV-XVI. Asırlarda Trabzon Sancağında Sosyal Ve İktisadî Hayat*, Ankara.
- Bulduk, Ü. (1993), *XVI. Asırda Karahisar-ı Sahib Sancağı*, DT AÜ SBE, Ankara.
- Bütün, Ş. (2001), *Temettuat Defterlerine Göre Burdur’un Sosyal ve Ekonomik Yapısı*, YLT SDÜ SBE, Isparta.
- Çelik, Ş. (1994), *Osmanlı Taşra Teşkilatında İçel Sancağı*, DT MÜ SBE, İstanbul.
- Çoban, M.Ç. (2002), *Temettu Defterlerine Göre Gülnar Kazası’nın Sosyo-Ekonomik Durumu (1845)*, YLT NÜ SBE, Niğde.
- Doğru, H.(1992), *XVI. Yüzyılda Eskişehir ve Sultanönü Sancağı*, İstanbul.
- Emecen, F.M.(1989a), “XVI. Asrın İkinci Yarısında İstanbul Ve Sarayın İaşesi İçin Batı Anadolu’dan Yapılan Sevkiyat”, *Tarih Boyunca İstanbul Semineri*, İstanbul, 197-230.
- Emecen, F. M. (1989), *XVI. Asırda Manisa Kazâsi*, Ankara.
- Emecen, F. (1996), “Giresun”, *DİA*, 14, İstanbul.
- Erdoğan, M. A. (1998), *Osmanlı Yönetiminde Beyşehir Sancağı (1522-1584)*, İzmir.
- Erpolat M. S. (1993), *XVI. Yüzyılda Ergani Sancağı*, YLT SÜ SBE, Konya.
- Ersöz, M. (2002), *19. yüzyılda Cezayir-i Bahr-ı Sefid Eyaletine Bağlı Bayramiç Kazasının Sosyo-Ekonomik Yapısı*, YLT İÜ SBE, İstanbul.
- Ertürk, V.(2007), *XVI. Yüzyılda Akşehir Sancağı*, DT GÜ SBE, Ankara.
- Fatsa, M.(2005),*XV. Ve XVI. Yüzyıllarda Giresun Kırsalının İdari ve Sosyal Tarihi*, Giresun.
- Geçer, A.(2001), *Konya Vilayeti İçel Sancağı Mut Kazası Karyeleri Temettuat Defterleri*, YLT NÜ SBE, Niğde.
- Geçili, D. (2002), *Temettuat Defterlerine Göre Karamürsel Kazasının Sosyal ve Ekonomik Yapısı (1844-1845)*, YLT NÜ SBE, Niğde.

- Gök, N.(1998), *III. Selim Dönemi'nde Afyonkarahisar'ın Sosyal ve İktisadi Tarihi (1789-1808)*, YLT AÜ SBE, Ankara.
- Gökçe,T. (2000), *XVI. Ve XVII. Yüzyıllarda Lâzıkıyye (Denizli) Kazâsı*, Ankara.
- Gökmen, E.(2000), *Tanzimat'tan II. Meşrutiyete Demirci Kazası*, DT GÜ SBE Ankara.
- Göğebakan, G. (2002), *XVI. Yüzyılda Malatya Kazası (1516-1560)*, Malatya.
- Gülsoy, E.(1991), *XVI. Asrın İlk Yarısında Divriği Kazası(1519-1548)*,YLT MÜ SBE İstanbul.
- Günay, V. (1999), *XV-XVI. Yüzyıllarda Bergama Kazâsı*, DT EÜ SBE, İzmir.
- Güneş, A. (1994), *Tahrir Defterlerine Göre XVI. Yüzyıl Başlarından XVII. Yüzyıl Başlarına Kadar Kocaeli Sancağı*, DT AÜ SBE Ankara.
- Güneş, A. (1999), "Bilecik ve Çevresinde 16. Yüzyılda Sosyal ve Ekonomik Durum" OTAM ,10, Ankara, 87-117.
- Gürbüz, A. (1993), *Toprak Vakıf İlişkileri Çerçevesinde XVI. Yüzyılda Amasya Sancağı*, DT AÜ SBE, Ankara.
- Hepkarşı, D. (2001), *19. Yüzyıl Ortalarında Bayındır Kazasının Sosyal ve Ekonomik Yapısı*, YLT EÜ SBE, İzmir.
- İlhan, M. M. (2000), *Amid (Diyarbakır)*, Ankara.
- İnan-İslamoğlu, H. (1991), *Osmanlı İmparatorluğu'nda Devlet ve Köylü*, İstanbul.
- İnalçık, H. (1993), "Çiftlik", *DİA*, 8, İstanbul, 313-314.
- İnalçık, H (2003), *Osmanlı İmparatorluğu Klasik Çağ (1300-1600)*, İstanbul.
- Kankal, A. (1993), *Tapu-Tahrir Defterlerine Göre XVI. Yüzyılda Çankırı Sancağı*, DT AÜ SBE, Ankara.
- Karaca, B. (2002), *XV. Ve XVI. Yüzyıllarda Teke Sancağı*, Isparta.
- Karagedik, N. (2005), *XIX. Yüzyıl Ortalarında Alanya*, YLT PÜ SBE, Denizli.
- Karaman, O. (1999), *Giresun Kazası (1850-1900)*, DT AÜ SBE, Erzurum.
- Karatay, M. (2005), *Tahrir Defterlerine Göre Kelkit Kazası'nın Sosyal ve Ekonomik Yapısı (1520-1530)*, YLT KTÜ SBE, Trabzon.
- Karta, N. (1997), *1540 Tarihli Tapu Tahrir Defterine Göre Erzurum Kazası*, YLT YYÜ SBE, Van.
- Kaya, R. (1999), *XVI. Asırda Koyulhisar Kazası'nın Sosyo-Ekonomik Yapısı*, YLT AÜ SBE, Erzurum.
- Kazıcı, Z. (1989), "1093(1682) Yılında Çeşitlerine Göre İstanbul'daki Dükkanlar", *Tarih Boyunca İstanbul Semineri*, İstanbul, 239-249.
- Kılıç, O. (1997), *XV. ve XVI. Yüzyıllarda Van (1548-1648)*, Van.
- Korkmaz, Ş. (2003), *Çorum'un İdari, Sosyal ve Ekonomik Yapısı*, DT GÜ SBE, Ankara.
- Kurt, Y. (1992), *XVI. Yüzyıl Adana Tarihi*, DT HÜ SBE, Ankara.
- Küpeli, Ö. (2000), *Tahrir Defterlerine Göre XV-XVI. Yüzyıllarda Homa Kazası*, YLT AKÜ SBE, Afyon.

- Kütükoğlu, M.S. (2002), *XVI. Asırda Tavas Kazasının Sosyal ve İktisâdi Yapısı*, İstanbul.
- Kütükoğlu, M.S. (1983), *Osmanlılarda Narh Müessesesi ve 1640 Tarihli Narh Defteri*, İstanbul.
- Mete, Z. (2004), *XV. ve XVI. Yüzyıllarda Muğla ve Yöresi*, DT İÜ SBE, İstanbul.
- Miroğlu, İ. (1990), *Kemah Sancağı ve Erzincan Kazası*, Ankara.
- Muşmal, H. (2005), *XIX. Yüzyılın İlk Yarısında Beyşehir ve Çevresinin Sosyal ve Ekonomik Yapısı, (1790-1864)*, DT SÜ SBE, Konya.
- Öz, D. (2005), *19. Yüzyıl Ortalarında Menemen Kazası'nın Köylerinin Sosyal ve Ekonomik Yapısı*, YLT EÜ SBE, İzmir.
- Öz, M. (1999), *XV-XVI. Yüzyıllarda Canik Sancağı*, Ankara.
- Öz, M. (2000), "15-16. Yüzyıllarda Anadolu'nun Sosyal Tarihine Dair Araştırmalar: Genel bir Değerlendirme", *Uluslar Arası Kuruluşunun 700. Yıl Dönümünde Bütün Yönleriyle Osmanlı Devleti Kongresi*, Konya 2000, s.525-532.
- Öz, M. (2007), "XV-XVI. Yüzyıllar Anadolu'sunda Tarım ve Tarım Ürünleri", *Kebikeç*, S.23,2007, s.111-128.
- Özçelik, S. (2005), *XIX. Yüzyılda Honaz Kazasında Sosyal Ve Ekonomik Hayat*, Isparta.
- Özçelik, S. (2005), *XIX. Yüzyıl Ortalarında Acıpayam Ve Çevresi*, Isparta.
- Özdeğer, H. (1982), "XVI. Yüzyıl Tahrir Defterlerine Göre Antep'in Sosyal ve Ekonomik Durumu", *Türk Dünyası Araştırmaları*, 16, İstanbul, 5- 115.
- Özdeğer, M. (2001), *15-16. Yüzyıl Arşiv Kaynaklarına göre Uşak Kazasının Sosyal ve Ekonomik Tarihi*, İstanbul.
- Özdemir, A. (2005), *10199 Numaralı Temettuat Defterine Göre Keçiborlu Kazası'nın Sosyal ve Ekonomik Durumu (1844-1845)*, YLT SDÜ SBE, Isparta.
- Öztürk, S. (1996), *Tanzimat Döneminde Bir Anadolu Şehri Bilecik*, İstanbul.
- Öztürk, S. (2003), "Türkiye'de Temettuat Çalışmaları" *Türkiye Araştırmaları literatür Dergisi*, C.1,S.1, İstanbul 2003, s.287-304.
- Palalı, İ. (1999), *XIX. Yüzyılın İkinci Yarısında Diyarbakır*, DT İÜ SBE, Malatya.
- Sezgin, İ. (1998), *XV. Ve XVI. Asırlarda Gelibolu Kazasının Sosyal ve Ekonomik Tarihi*, DT MÜ SBE, İstanbul.
- Solak, İ. (1996), *Kanuni Döneminde Elbistan Kazası*, YLT SÜ SBE, Konya.
- Solak, İ. (2004), *XVI. Asırda Maraş Kazası (1526-1563)*, Ankara.
- Solak, İ. (2007), *XVI. Yüzyılda Zamantu Kazası'nın Sosyal ve Ekonomik Yapısı*, Konya.
- Songun, G. (2006), *10120 Numaralı Temettuat Defterine Göre Atabey Kazası'nın Sosyal ve Ekonomik Durumu (1844-1845)*, YLT SDÜ SBE, Isparta.
- Soylu, A. (2005), *1256 ve 1260 Tarihli Temettuat Defterlerine Göre Çay Merkez Kazası'nın Sosyal ve İktisadi Yapısı*, YLT GÜ SBE, Ankara.
- Şenel, Ş (2002), *XIX. Yüzyıl Ortalarında Ankara Eyalet Merkezinin Sosyal ve İktisadi Durumu*, DT GÜ SBE, Ankara.

- Taş, K.Z. (1993), *Tapu Tahrir Defterlerine Göre 16. Yüzyılda Bolu Sancağı*, DT AÜ SBE, Ankara.
- Taştemir, M. (1999), *XVI. Yüzyılda Adıyaman (Behisni, Hısn-ı Mansur, Gerger, Kâhta) Sosyal ve İktisadî Tarihi*, Ankara.
- Telci, C. (1999), *XV-XVI. Yüzyıllarda Ayasuluğ Kazası*, DT EÜ SBE, İzmir.
- Tıraş, R. (2000), *1261 (1844) Temettuat Defterlerine Göre Kütahya Sancağının Merkez Mahallelerinden Ahi Mustafa, Cedid ve Kadı Şeyh Mahallelerinin Sosyal Ekonomik ve Demografik Yapısı*, YLT MÜ SBE, İstanbul.
- Topal, D.D.(2001), *Kütahya Kazası Börekçiler, Ma'ruf, Hisaraltı, Paşam, Şehre Küstü Mahallelerinin Temettuatına Dayanılarak İdâri, İktisâdi ve Sosyal Yapı*, YLT MÜ SBE, İstanbul.
- Tuna, İ. (2004), *Temettuat Defterlerine Göre Kartal'ın Sosyo-Ekonomik Yapısı (1844)*, YLT MÜ SBE, İstanbul.
- Turan, A. N. (1993), *XVI. Asırda Ruha (Urfa) Sancağı*, DT AÜ SBE, Ankara.
- Turan, N. (2003), *XIX. Yüzyılda Denizli Merkez Kazası'nın Sosyo-Ekonomik Durumu*, YLT PÜ SBE, Denizli.
- Tuş, M. (2007), "XIX. Yüzyılın ve Anadolu'nun Ortasında Akşehir", *Manas Üniversitesi Sosyal Bilimler Dergisi*, 17, Bişkek, 109-121.
- Uskan, T. (2000), *Temettuat Defterlerine Göre Kütahya Sancağı Pirlar, Çerçi, Polatbey ve Cemaleddin Mahallelerinin Sosyo-Ekonomik ve Demografik Yapısı (1261/1845)*, YLT MÜ SBE, İstanbul.
- Uzunçarşılı, İ.H. (1984), *Osmanlı Devletinin Saray Teşkilatı*, Ankara.
- Ünal, M. A. (1989), *XVI. Yüzyılda Harput Sancağı (1518-1566)*, Ankara.
- Ünal, M. A. (1999), *XVI. Yüzyılda Çemişgezek Sancağı*, Ankara.
- Ünal, M. (1999), *The Socio Economic Structure Of Safranbolu According To The Temettuat Documents (1844)*, MT FU ISS, İstanbul.
- Yağcı, Z.G. (1996), "1487 Tarihli Tapu Tahrir Defterine Göre Kastamonu Kazasının Sosyal ve Ekonomik Yapısı", *SDÜ Fen Edebiyat Fakültesi Sosyal Bilimler Dergisi*, 2, Isparta, 249-250.
- Yalçın, A. (2000), *Temettuat Defterlerine Göre Silifke*, YLT MÜ SBE, Mersin.
- Yasak, N. (1996), *XIX. YY. Ortalarında Nif Kazasının Toplumsal ve Ekonomik Durumu*, YLT EÜ SBE, İzmir.
- Yediyıldız, B. (1985), *Ordu Kazası Sosyal Tarihi*, Ankara.
- Yeşil, T. (2006), *9930 Numaralı Temettuat Defterine Göre Eğirdir'in Köylerinin Sosyal ve Ekonomik Yapısı*, YLT SDÜ SBE, Isparta.
- Yeşilyurt, M.T. (2000), *Temettuat Defterlerine Göre Kütahya Sancağı Efendi Bula, Hacı İbrahim ve Lala Hüseyin Paşa Mahallelerinin Sosyal ve Ekonomik Durumu (1261/1845)*, YLT MÜ SBE, İstanbul.

- Yıldız, Ö. (2000), *19. Yüzyıl Ortalarında Beydağ (Bayrambolu) Kazasının Sosyal ve Ekonomik Yapısı*, YLT EÜ SBE, İzmir.
- Yılmaz, M. (1994), *19. Yüzyıl Ortasında Bolu Eyaleti Kastamonu Sancağına Bağlı Kazalardaki Sosyo-Ekonomik Yapı Özellikleri*, YLT İÜ SBE, İstanbul.
- Yılmaz, A. (1996), *XVI. Yüzyılda Birecik Sancağı*, DT İÜ SBE, İstanbul.
- Yiğit, A. (1998), *XVI. Yüzyılın İkinci Yarısında Edirne Kazası*, DT İÜ SBE, İstanbul.
- Yinanç, R.-Elibüyük, M (1983), *Kanunî Devri Malatya Tahrir Defteri (1560)*, Ankara.
- Yörük, D. (2005), *XVI. Yüzyılda Aksaray Sancağı*, Konya.