

## *Kelkit Yöresi Zililerinden Çuval, Heybe, Palaz ve Çanta Örnekleri*

*Samples of Zili Sacks, Saddlebags, Poult, Bag Woven in The Region of The Kelkit*

Mustafa YILDIRIM\*  
Zühal BAYLAN

### ÖZET

Gümüşhane İli'nin Kelkit<sup>1</sup> İlçesi ve köylerinde düz dokuma yaygılar genellikle zili türünde dokunur. Yerinde yapmış olduğumuz incelemelerde de bunu müşahade ettik. Yapmış olduğumuz çalışmada eski örneklerin yanı sıra yeni örneklere de yer verdik. Eskiye ait örnekleri ev ev gezerek temin ederken, yeni örnekleri ise Halk Eğitim Müdürlüğü kurslarında üretilenlerden elde ettik. Çuval, heybe ve palazlar eski dokumalardan örnekler olarak sunulurken, çantalar yeni örnekleri temsil etmektedir. Yeni örneklerde de geleneksel motiflerimizin devam ettiğini gördük. Çalışmamızda yer alan zili türünde dokumaların tamamının malzemesi yün ve boyaları kök boyadır.

### ANAHTAR KELİMELELER

*Kelkit, Zili, dokuma, Motif*

### ABSTRACT

*District and the villages of the province of Gumushane Kelkit flat-woven usually woves the zili type. We have also observed this kind of zili pieces that we have done on-site investigations. In our study, we have included the old samples and new examples.*

*We have provided the old examples from house to house. the new examples are produced by Directorate of Adult Education Courses. Bags, saddlebags, and palazlar examples are supplied old textiles but bags are consisted of the new samples. New samples are continuing the traditional motifs. Zili type of materials, in this study,*

\* Yrd. Doç. Dr. Selçuk Üniversitesi İlahiyat Fakültesi Türk İslam Sanatları Tarihi Anabilim Dalı Öğretim Üyesi.

<sup>1</sup> 1071 Malazgirt zaferinden sonra Gümüşhane ve çevresinde Selçuklu hâkimiyeti iyice belirginleşmiştir. XIV. yüzyılın ikinci yarısından sonra, Kelkit Çepni Türklerinin yurt tuttuğu yer olmuştur Ancak, tarihi kayıtlarda Kelkit'in Akkoyunluların yurdu olduğu, 1501 yılında Safevilerin eline geçtiği, Safevilerin elindeyken Kelkit'te yaşayan Çepni Türklerinin Osmanlı akınlarına karşı Safeviler lehine ayaklanmalarına rağmen ancak Çaldıran Zaferi (23 Temmuz 1514) 'nden sonra Osmanlılara katıldığı belirtilmektedir. Bkz. Ali Coşkun Hirik, *Geçmişten Günümüze Kelkit*, Gümüşhane, 2007, s.29.

*contain all wool fabrics, paints and paint root.*

•

**KEY WORDS**

*Kelkit, zili, weaving, motif*



## I. GİRİŞ

**I.1. ZİLİ DOKUMA:** İki veya daha çok iplik grubunun çeşitli şekillerde birbiri arasından, altından üstünden geçirilerek meydana getirilen ürüne zili dokuma denir<sup>2</sup>. Zili dokuma çözgü çiftlerine uyulmayarak üç üstten bir alttan, motiflerin içini ve dışını değişik renklerle tamamen doldurarak yapılan düz dokuma tekniğidir<sup>3</sup>.

Zili, cicime nazaran kaba ve kalın dokumalardır. Çözgüsü kıl olanlar çoğunluktadır<sup>4</sup>. Her ne kadar zili dokuma şekli de, cicimlerde olduğu gibi; renkli desen ipliklerinin çözgü sisteminin arkasından öne atılması şeklinde dokunuyorsa da teknik ve görünüş olarak tamamen farklıdır<sup>5</sup>.

Zili dokumada motif özelliğine göre atkı (yüz ipi ) 2 veya 4 argıç(çözgü) atlanıp, sıra takip edilerek sarma suretiyle dokunur. Bu suretle motifler zili (sili) dokumasında geniş yüzeylidir<sup>6</sup>. Desenleri Türkistan halıları ile benzerlik gösterir. Dokuma tekniği çok değişik türde desenlerin dokunmasına el vermediğinden, bu güne kadar çok az değişime uğramış, Orta Asya özelliklerini kaybetmemiştir<sup>7</sup>. Kullanılan bezemeler çoğunlukla geometrik formdadır. Renklendirme genellikle vev bir düzende kullanılır<sup>8</sup>.

Dokumalardaki motiflerin anlamları bölgelere göre farklılık gösterir. Ancak motifler dini inançları, asaleti, gücü sembolize eder. El dokumacılığında dokumaların dili sadece dokumacının hünerini göstermekle kalmaz, ayrıca onların mesajlarını da iletir<sup>9</sup>.

Zililerde, dokuma tekniği elverişli olmadığından çok çeşitli desenler dokunamaz, donmuş "Arkaik desenler" denilen, Orta Asya'dan bu yana çok az değiştiği tahmin edilen bugün hâlâ Türkistan - Türkmen halılarında değişik çeşitleri görülen "sekizgen Türkmen gülü" desenleri ve 14. - 15. yy Timurlu minyatürleri zeminlerinde iç içe zigzag desenleri görülür. Bazen dama taşı gibi arada boşluklar bırakılarak değişik bir görünüş elde edilebilir. Zili dokumalarda çeşit-

<sup>2</sup> T.C. Milli Eğitim Bakanlığı, MEGEP (Mesleki Eğitim ve Öğretim Sisteminin Güçlendirilmesi Projesi), El Sanatları Teknolojisi, *Zili Dokuma*, Ankara, 2007, s. 1.

<sup>3</sup> MEGEP, a.g.e., s.11.

<sup>4</sup> Yusuf Durul, *Yörük Kilimleri*, İstanbul, 1977, s.29.

<sup>5</sup> Belkıs Acar, *Kilim ve Düz Dokuma Yaygılar*, İstanbul, 1975, s.33.

<sup>6</sup> Yusuf Durul, a.g.e., s.29.

<sup>7</sup> Belkıs Acar, a.g.e., s.39.

<sup>8</sup> Yusuf Durul, a.g.e., s.29.

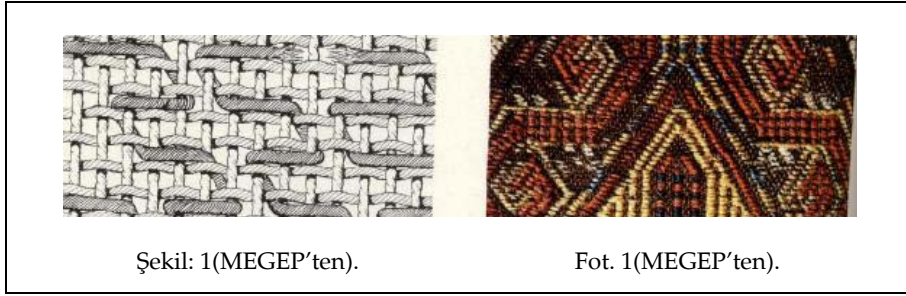
<sup>9</sup> MEGEP, a.g.e., s.11.

li hayvan, çiçek ağaç gibi figüratif motiflerin yanı sıra soyut motifler de yer alır<sup>10</sup>.

Zili dokumalar: İç Anadolu'da (Konya, Kayseri, Niğde, Kırşehir), Akdeniz bölgesinde (Toroslar, Adana, Gaziantep) bulunur. Zililer de desenler değişik renk ve malzemeyle dokunmuş olan yastık, minder, çuval ve ufak yaygılardan oluşur. Batı Anadolu'da ise (Eskişehir, Manisa, Balıkesir, Aydın, Kütahya, Çanakkale, Bergama, Antalya, Fethiye) hemen her yörede bu dokumaya yaygın olarak rastlanır. Genellikle çeyiz eşyası olarak dokunan bu örnekler, namazlık, yer sergisi ve heybeye kadar geniş bir kullanım alanına sahiptir<sup>11</sup>.

**1.2. ZİLİ TÜRLERİ:** Zili, dokuma, özelliğine göre beşe ayrılır.

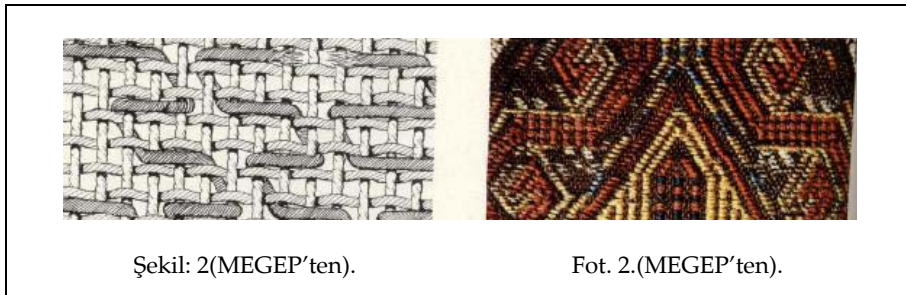
**1.2.1. Düz Zili:** Desenlerin içi 2-1, 3-1, 5-1, atlamalarla doldurulurken, başta kalan tek çözümler ve atlamalar ile yaygının yüzünde dikey çizgili-fitilli bir görünüm meydana gelir(Şekil: 1 , Fot. 1 ).



Şekil: 1(MEGEP'ten).

Fot. 1(MEGEP'ten).

**1.2.2. Çapraz Zili:** Her sırada birer çözgüyü boşta bırakarak öne geçirilen desen iplikleri, üst sırada birer çözgü yan tarafa kayarak atlatılır, böylece boşta kalan çözgüler ve üste çıkan desen iplikleri çapraz çizgiler oluştururlar(Şekil 2, Resim 2).



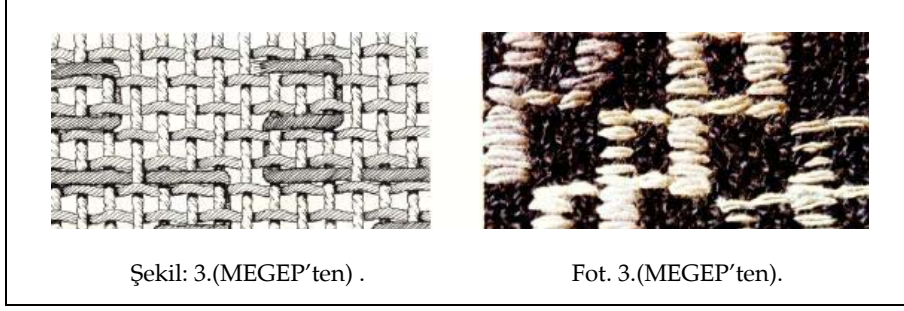
Şekil: 2(MEGEP'ten).

Fot. 2.(MEGEP'ten).

<sup>10</sup> MEGEP, *age.*, s.11.

<sup>11</sup> MEGEP, *age.*, s.11.

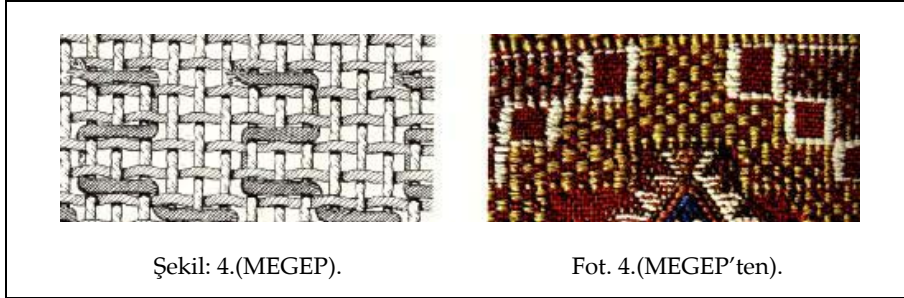
**I.2.3. Seyrek Zili:** Düz bez dokuması zemin üzerine kesik kesik birbirleriyle bağlantısız, serpilmiş 3-1, 5-1 atlamalı düz zili dokuması tekniğinde ufak motiflerden meydana gelir( Şekil: 3, Fot. 3).



Şekil: 3.(MEGEP'ten) .

Fot. 3.(MEGEP'ten).

**I.2.4. Damalı Zili:** Dama taşı gibi 2-1, 3-1 atlamalarla bütün motif içleri doldurulur. Daha çok diğer tekniklerle bir arada kullanılır. Damalı zili de motif oluşturacak olan 3. atkı ipinin, çözgü üzerinden iki atlamalı dokunup ve damalı bir görüntü oluşturacak bir biçimde, paralel aralıklar bırakılarak, zemin üzerinde aynı işlerin tekrarından oluşur. Çapraz zili ise motif ipinin 1-3-5-7 biçiminde atlama yaparak çaprazlamasına motiflerle oluşturulan dokumalardır. Damalıda dikey ve yatay aralıklarla motifler oluşturulurken Çapraz zili'de çaprazlamasına paralel ya da paralel olmayan tarzda motifler yerleştirilir ( Şekil: 4 , Fot. 4 ).

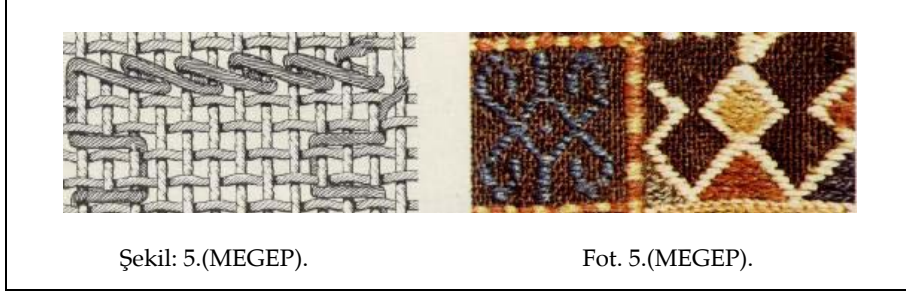


Şekil: 4.(MEGEP).

Fot. 4.(MEGEP'ten).

**I.2.5. Konturlu Zili:** İki ve üçlü atlamalarla kontur halinde desenlerin meydana getirdiği zili türü, atkı yüzlü veya bez dokuma geniş zeminler üzerinde cicim gibi konturlardan meydana gelen desenlerden oluşur. Konturlar halindeki desenlerin meydana gelmesi için her sırada normal atkılar atıldıktan sonra arkadan öne geçirilen renkli desen ipliği 2- 3 çözgü öne geçtikten sonra, bir üst sıradan geriye dönerek tekrar öne geçirilip, geriye doğru 2- 3 çözgü atlatılır. Bu

arada üst sıraya geçen desen ipliği tutulur, dönüşte tekrar dikey olarak üst sıradan geriye döndürülür ( Şekil: 5, Fot. 5 ).



### I.3.ZİLİ DOKUMADA KULLANILAN ALET VE MALZEMELER

**I.3.1. Tezgah:** Kilim tezgâhları dik tezgâhlar ve yatay tezgâhlar <sup>12</sup>.olarak ikiye ayrılır. Kelkit yöresinde dokunan zili çeşitleri dik tezgâhlarda dokunmaktadır. Yakın zamana kadar kullanılan ahşap tezgâhların yerini demir tezgâhlar almıştır. İki tezgâhın da yapılış düzeneği aynı olmasına karşın ahşap tezgâhlar demir tezgâhlardan farklı olarak, yere sabitlenmiş halde iken tezgâhı enine bölünen bölümlerin hareketli ve ayarlanılabilir durumda olması bakımından farklılık arz eder.

Ahşap tezgâhlarda tüm bölümler hareketlidir. Dokuyucu kilimin durumuna göre dokuma öncesinde hazırlık olarak bu bölümleri sabitler. Ahşap tezgâhlar da sabitleme işi çivi adı verilen 30 - 40cm'lik ucuna doğru daralan ahşap malzeme ile sağlanır. Sarılmış ipler bu çiviler sayesinde sıkıştırılır. Tezgâh dört bölümden oluşur(Fot. 6, 7).

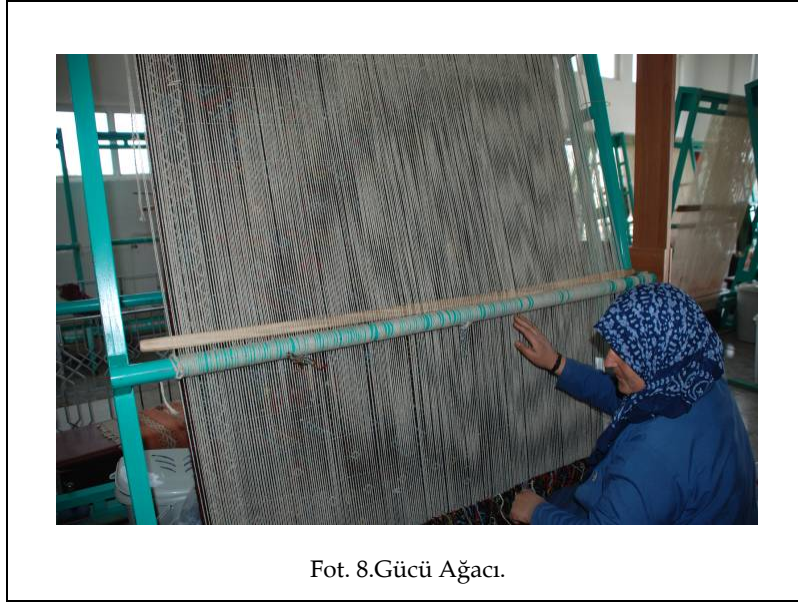


<sup>12</sup> Şahin Yüksel Yağan, *Türk El Dokumacılığı*, İstanbul 1978, s.183.

a) Çözgü Aleti: Çözgü; dokuma boyunca giden ve dokumadan önce tezgâha gerilerek hazırlanan dikey ipliklerdir. Yörelere göre arış, eriş veya direzi denir<sup>13</sup>. Çözgü aleti ise üzerinde karşılıklı kazıklar çakılmış tahta çerçevelerdir<sup>14</sup>.

b) Gücü Ağacı ( Çerçevesi, Mazu)Çözgü ipliklerinden bazılarının yukarıda, bazılarının ise aşağıda bulundurulma işi“gücü”ler aracılığı ile sağlanır. Gücüler üstte ve altta iki çubuktan geçirilmiş teller veya bağlanmış ipler bulunan bir çerçeve olup hepsine birden “gücü” denildiği gibi “gücü çerçevesi” de denir<sup>15</sup> (Fot. 8 ).

Leventlerin<sup>16</sup> arasında, hemen tezgâhın ortasına rastlayan yerde, çözgülerin önüne gelen “gücü ağacı” vardır. Ayrıca uzun, kalın bir iplikle arkadaki iplikler öne alınarak gücü sopasına bağlanır. Böylece bu kısımda arkadaki çözgüler öne, öndeki çözgüler arkaya geçirilmiş olur. Bu durumu saptamak için gücü sopasının üstündeki çözgülerin arasına“varan gelen” isimli tahta geçirilir<sup>17</sup>.



Fot. 8.Gücü Ağacı.

c) Varangelen: Dokuma sırasında varangelen tahtası aşağı –yukarı oynatılarak çözgülerin normal ön- arka durumunu veya gücü tahtasına tutturulmuş

<sup>13</sup> MEGEP, *age.*, s.19.

<sup>14</sup> MEGEP, *age.*, s.20.

<sup>15</sup> MEGEP, *age.*, s.23.

<sup>16</sup> Levent: Dokuma tezgâhlarında üzerine çözgü ipliği veya ham kumaş sarılan, takılıp çıkarılabilen ahşap veya metalden yapılmış makara biçiminde büyük silindir.

<sup>17</sup> MEGEP, *age.*, s.23.

durumunu yani bir öncekinin tersi olan arka-ön durumunu almış olur. Gücü bağlandıktan ve varan gelen çözümlerin arasından geçirildikten sonra, tezgâh dokumaya hazır duruma gelmiş olur<sup>18</sup>(Fot. 9).



d) Sedir:Basit bir düzenekte hazırlanmış, uzun dikdörtgen şeklinde basit oturak. Uzunluğu tezgahınkiyle eşit ölçülerdedir (Fot.6).

**I.3.2. Kirkit:** Şekil olarak kabaca tarağa benzeyen kirkit, dokuma sırasında atkı ipliklerini düzeltip sıkıştırarak kilimin daha muntazam dokunmasını sağlamak maksadı ile kullanılmaktadır( Fot.10, 11).



<sup>18</sup> MEGEP, s.23.



**I.3.3. Yün:** Kilimin ana malzemesi olan yün, birtakım işlemlerden geçtikten sonra iplik haline getirilir ve kök boyalarla çeşitli renklerde boyanarak dokumada kullanılmaya hazır olur. Genellikle atkı ipi olarak kullanılan yün iplikler, çözgü olarak da kullanılabilir ( Fot. 12, 13).



Fot. 12. Eğrilen ham yün.



Fot. 13. Boyanmış yün.

**I.3.4. Makas:** Çözgü ve atkı ipliklerini kesmek için kullanılır ( Fot.14, 15).

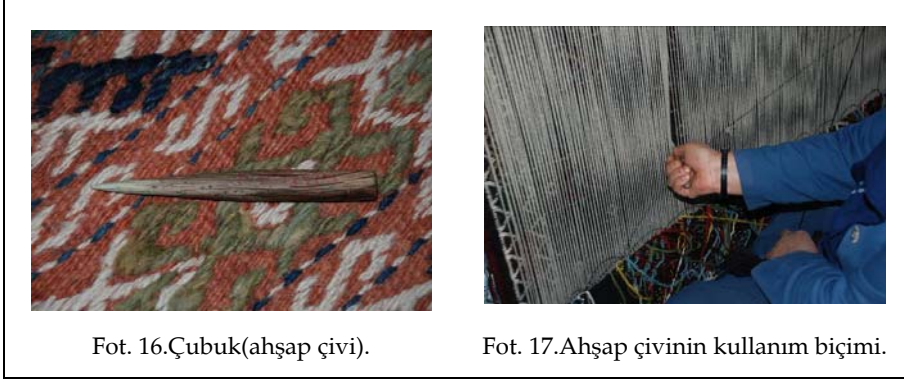


Fot. 14. Dokuma makası.



Fot. 15. Makasın kullanım biçimi.

**I.3.5. Çubuk (Ahşap Çivi):** Dokuma sırasında çözgü ipliklerinin üzerinden hızlıca geçirilip geçirilerek, hem atkı ipliklerinin takılmadan geçişini sağlar hem de çözgü ipliklerini düzeltir ( Fot. 16, 17).



**I.3.6. Nazar Boncuğu:** Nazar boncuğu, kilimin ana malzemelerinden değildir. Özellikle palaz ve çuvallarda kullanılır. Maksat, istiflenen ve kurutulan ürünleri kötülüklerden koruyabilmektir( Fot. 18).



**I.3.7.Boyalar ve Boya Ham Maddeleri:** Nebati boyalar XIX. yüzyılın sonlarına kadar, boyacılığın gelişip yükselmesinde büyük etken olmuşlardır. Hemen bütün renklerin bitkileri mevcuttur. Sarı rengi veren cehri ve safran, siyahı veren mazı ve nihayet kırmızı rengi veren kök boyadır. Anadolu, Rumeli ve diğer yerlerde yetişebilen bu nebatlardan en önemlisi ve ekonomik gelişeni kökboyadır<sup>19</sup>.Kökboya elde edilen ağaç ve bitkilerin bir kısmı şunlardır:

Labada(evelik), nane, karamuk, sığır kuyruğu, kuşburnu, sumak, soğan, fındık kabuğu, ceviz, eğrelti otu, sütleğen, meşe, civit otu, kara lahana, kızamık

<sup>19</sup> Tuncer Baykara, "Kökboya", *Arış Dergisi*, S.4. Ankara, 1998, s.64.

kökü, papatya, mazi, ezentere, palamut, ada çayı, böğürtlen, karayemiş, ekşi elma, sumak üzümü, <sup>20</sup>şeyh otu, indigo, çitlenbik, safran, asma, nar, kekik, papatya, cehri, cehri kökü, idris meyvesi, celari, ceviz kökü, ceviz mantarı, çınar kabuğu, fasulye yaprağı, gence, karaağaç kabuğu, karamuk(kadın tuzluğu), katır tırnağı, kızıl çam, kibritiye, saçkıran, yosun, ocak kurumu, meşe palamutu, sergi otu, <sup>21</sup> kurutulmuş kayısı yaprağı, serkele, kök boya, kök yavşan, eynik, gelincik çiçeği<sup>22</sup>.

Boyaların parlak ve sabit kalabilmeleri için kullanılan yardımcı katkı maddeleri şunlardır: Göz taşı, idrar, koruk, limon tuzu, marin, meşe kökü, meşe palamudu, sak, sak sütü, sirke, su, sütleğen, şap, taş yosunu, turunç suyu<sup>23</sup>.

## II. ÇALIŞMAMIZDA KULLANILAN KELKİT YÖRESİNE AİT ZİLİ TEKNİĞİNDE DOKUMALAR

**II. 1 Heybe:** Binek hayvanının eğeri üzerine geçirilen veya omuzda taşınan içine çeşitli malzemeler koymaya yarayan halıdan veya kilim türlerinden dokunmuş iki gözlü torbaya heybe adı verilir<sup>24</sup>.

Kelkit yöresine ait zili dokuma tekniği ile üretilmiş heybelerin yaklaşık ölçüleri, 50x100 cm dir. Heybenin yaygın şekli dikdörtgendir. Klasik heybelerde kullanılan motifler kara nakış, ağlının geri, kurbağacık ve bu gibi yöresel örneklerdir bu motifler. Kalın ve ince kuşaklara yerleştirilmişlerdir. Heybelerde kalın kuşak merkezde yer alabildiği gibi kalın kuşakların heybenin torbalarında da kullanıldığı örnekler mevcuttur(Fot. 19 ).



Fot. 19.Heybe.

<sup>20</sup> Komisyon, *Kelkit Zilli Kilimleri*, Gümüşhane, 2007, s.10.

<sup>21</sup> Halil Açıkgöz, "Türkçe'de Halı ve Halıcılık Terimleri", *Türk Dünyası Araştırmaları Türk Halıları Özel Sayısı*, İstanbul, 1984, s.156.

<sup>22</sup> Selçuk Mülayim, "Kök Boyalar Üzerine Birkaç Not", *Türk Dünyası Araştırmaları Türk Halıları Özel Sayısı*, İstanbul, 1984, s.136.

<sup>23</sup> Halil Açıkgöz, a.g.m., s.157.

<sup>24</sup> Türkçe Sözlük, Türk Dil Kurumu, Ankara, 1988, s.638.

**II.2. Palaz (Palas-Pala Bezi):** Yaygı amaçlı kullanılan ve üzerinde çeşitli gıdaların kurutulduğu düz dokuma örneklerine denir. Boyuna enine şekiller ve recek tarzda dokunur. Çözüğü şerit halinde ve renklidir. Bazen kıldan olur. Çoğunlukla kaba dokumalardır<sup>25</sup>.

Kelkit yöresine ait zili dokuma tekniğinde üretilmiş palazların ölçüleri 2.70x 3.80 m' dir. Kelkit yöresine ait zili dokuma tekniğinde üretilmiş palaz örneklerinde gıda kurutmak için tercih edildiğini düşündüğümüz beyaz renk yün kullanılır. Bu beyaz zemin üzerine gri veya siyah yünden şeritler motiflenir. Diğer bir motif uygulaması ise beyaz zemin üzerine serpmeye renkli motiflerdir. Palazların vazgeçilmezleri ise nazar boncuklarıdır. Bu boncuklar palazların iki başına ilmek aralarına serpiştirilir ( Fot. 20 ).



Fot. 20.Palaz.

**II.3. Çuval:** Çeşitli dokuma türleri ile elde edilmiş torbadan biraz daha büyük olan taşıma eşyasıdır. Giyecek ve yiyeceklerin içinde saklandığı cıçım, zili, sumak gibi dokumalardan meydana gelmiş büyük torba. Yörük Çadırının en önemli süs unsuru olarak genellikle çadırın arka tarafına ve dikine sıralanır. Bazen çadırı ortadan ikiye bölecek şekilde sıralandığı da olur. Göçebelikten vazgeçip yarı göçebe veya yerleşik olanların evlerinde ise odanın duvarlarına

<sup>25</sup> Belkıs Acar, *a.g.e*, s.56,

dikine yerleştirilir. Bazen çuvalların, taşınması için kolan'dan kulpları da olur. İçindekilerin dökülmemesi için ağzı yünden bağlarla bağlanır. Heybe tarzında iki gözü olanlar da vardır. Bunlar aslında çuval olarak dokunmalarına rağmen ölçüleri minder olarak kullanılmaya elverişli olduğundan, son zamanlarda "minderlik" diye adlandırılmaya başlanmıştır. Aynı kelime Orta Asya Türkmenleri arasında da kullanılır<sup>26</sup>.

Kelkit yöresinde zili dokuma tekniği ile dokunmuş çuvallar, farklı tahıllar için de kullanılmasına rağmen genel olarak yörede bulgur çuvalı olarak adlandırılmaktadır.

Çuvalların ölçüleri eni 1. 80m boyu 2.00 m dir. Bu ölçülerde dokunmuş çuvallar bir ucu açık bırakılırken, diğer bir ucu üçgen biçim alacak şekilde özel bir katlama şekliyle birleştirilir ve ortadan dikilerek son şeklini alır.

Çuvallar oldukça renklidir. Çuvalların merkezinde genellikle yöreye has ağzının geri motifi yer alır. Merkezden iki uca doğru simetrik olarak farklı renkte zemin üzerine çok çeşitli desenler kullanılır(Fot. 21).



Fot. 21.Çuval.

**II.4. Çanta:** Meşin, kösele, kumaş gereçlerle yapılan para, evrak, yiyecek koyup taşımaya yarayan ağzı kapanabilir, elde veya omuza asılarak taşınabilir kap<sup>27</sup>.

Kelkit yöresine ait zili dokuma tekniğiyle üretilmiş çantaların yaklaşık ölçüleri 40x30 cm'dir. Çantalarda motifler tek renk üzerine serpmedir(Fot. 22).

<sup>26</sup> Belkis Acar, *age.*, s.51-53.

<sup>27</sup> Temel Türkçe Sözlük , İnkılap ve Aka, İst 1980, s.189.



Fot.22.Çanta.

### III. KELKİT YÖRESİNDE DOKUNMUŞ PALAZ, HEYBE, ÇUVAL VE ÇANTALARDA KULLANILAN MOTİFLER

Palazlarda düz zemin üzerine çizgili veyahut aynı uygulama ile çizgilerin arasına serpm motif şeklinde iki uygulama biçimi görülür. Palazların alt ve üst köşelerine de ara ara nazar boncuğunun eklendiğini görüyoruz.

Çuvallarda kalın kuşakta yer alan ana motif genelde ağılının geri olmakla beraber devamında yer alan dar kuşaklarda ise çeşitli ve sık motifler kullanılmıştır.

Heybelerde ve çantalarda ise kuşaklar arasına geleneksel motifler kullanılırken, çantalarda heybelerden farklı olarak kuşaklar tek renk üzerine serpm motifler kullanılarak oluşturulmuştur.

Kara nakış, yasamlar, gerligöz, perli, ger, Ağılı'nın geri, Karalı'nın yanı, Kurbağacık, Camallı'nın geri, tekliperli, civan kaşı, tarak, şeytan perli, ercüme ve bu gibi motifler palaz, çuval, heybe ve çantalarda en sık kullanılan motiflerdir.



Fot. 23.Kara Nakış.



Fot. 24.Yaslamlar.



Fot. 25.Gerli Göz.



Fot. 26.Perli



Fot. 27.Ağılı'nın Geri.



Fot. 28.Karalı'nın Yanıç



Fot. 29.Kurbağacık.



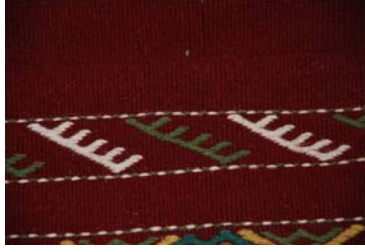
Fot. 30.Camallı'nın Geri



Fot. 31. Tekli Perli



Fot. 32. Civan Kaşı



Fot. 33. Tarak.



Fot. 34. Şeytan Perli



Fot. 35. Ger.



Fot. 36. Ercüme



#### IV. BÖLÜM: KATALOG

##### IV.1. KELKİT YÖRESİ ZİLİLERİNDEN ÖRNEKLER



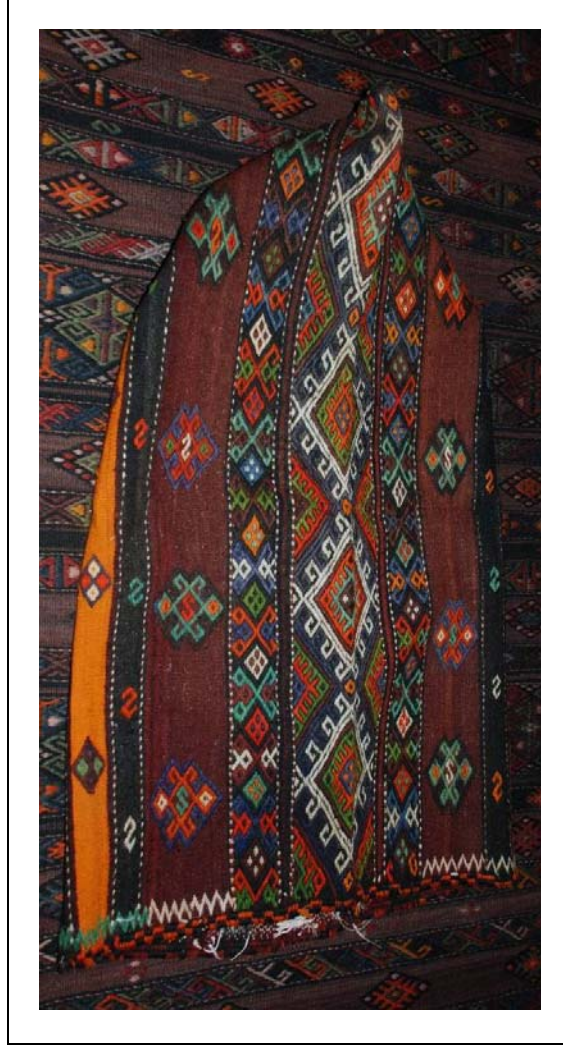
Örnek no	: 1.
Yöresi	: Sarıseyh / Fatma Keskin
Ölçüsü	: 1.80 x 200 m.
Yapım tarihi	: 40 senelik
Malzeme	: Yün, Kök boya
Türü	: Zili çuval
Kullanılan renkler	: Beyaz, sarı, turuncu, siyah ve bordo

Tanım: Bir çuval olarak dokunmuş ve daha sonra sökülerek yer sergisi olarak kullanılan zili, toplam 21 kuşaktan oluşmaktadır. Merkezdeki kalın kuşak üzerinde yöresel olarak "Ağıllının geri" denilen ama dokuma literatüründe bereket olarak bilinen dört adet motifle bezenmiştir. Bu merkez kuşağın alt ve üst taraflarındaki kuşaklarda irili ufaklı "göz", "şeytan perli", "boncuklu göz", "ağıllının geri", "perli", "geçmeli tarak" motifleri yüzeyi doldurmaktadır. Ayrıca uzun kenarının biri boyunca yöresel olarak "civankaşı" denilen zikzak motifi yer almaktadır.



Örnek no	: 2.
Yöresi	: Kızılcaköy / Muhlise Tüysüz
Ölçüsü	: 1.80x2.30 m.
Yapım tarihi	: 70 yıllık
Malzeme	: Yün, kök boya
Türü	: Zili çuval
Kullanılan renkler	: Beyaz, sarı, turuncu, siyah ve bordo sarı, turuncu, siyah, beyaz, gri ve bordo.

Tanım: Bir çuval olarak dokunmuş ve daha sonra sökülerek yer sergisi olarak kullanılan zili, toplam 21 kuşaktan oluşmaktadır. Merkezdeki kalın kuşak üzerinde yöresel olarak "Ağullının geri" denilen ama dokuma literatüründe bereket olarak bilinen dört adet motifle bezenmiştir. Hemen yanındaki dar kuşaklarda da "tekli perli" (eğri zincir) motifi kullanılmıştır. Diğer kuşaklarda yer alan motifler ise "gerli", "ercüme", "göz", "yarımlar"(yön işareti), "boncuklu ger", "geçmeli tarak" yer alır.



- Örnek no : 3.  
Yöresi : Sidirge  
Ölçüsü : 1.80x200m.  
Yapım tarihi : 30 yıllık  
Malzeme : Yün, kök boya  
Türü : Zili çuval  
Kullanılan renkler : Sarı, turuncu, siyah, beyaz, gri, mavi, yeşil ve bordo.

Tanım: Bir çuval olarak dokunmuş zili, özel bir dikim tekniği ile bir ucu açık bir ucu üçgen biçimde şekillendirilmiş ve kullanıma hazır hale getirilmiştir. 21 kuşaktan oluşmaktadır. Merkezde kalın kuşakta yöresel ismiyle “ağıllının geri” motifi yer alıp “yaslamalar” motifleri ile dolgu yapılmıştır. Diğer kuşaklarda yer alan motifler ise “küçük ercüme”, “göz”, karalının yanı”, “yarımlar”(geçmeli tarak), kenar süsleme olarak “civan kaşı”(sığır kuyruğu)dır.



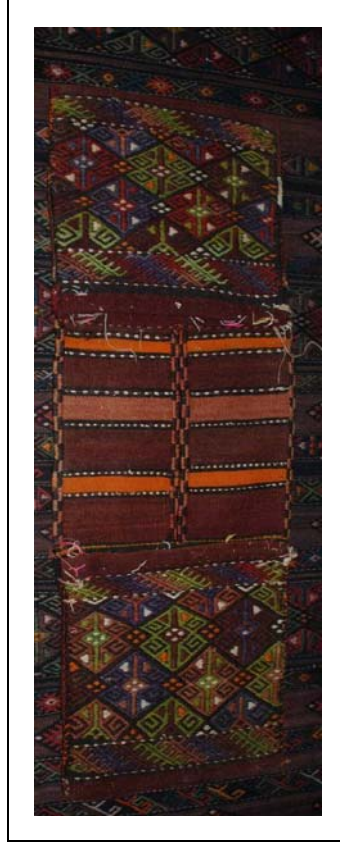
Örnek no	: 4.
Bulunduğu yer	: Kelkit Halk Eğitim Merkezi Sergisi.
Ölçüsü	: 40x1.30 m.
Yapım tarihi	: 50 yıllık
Malzeme	: Yün, kök boya
Türü	: Zili heybe
Kullanılan renkler	: Bordo, turuncu, beyaz, gülkurusu ve siyah

Tanım: Bu heybe, iki gözlü ve sırtlık ya da insan taşıdığı zaman iki yakalı olacak şekilde ortadan dikey olarak ayrılmış kısmı ile üç ana bölümden meydana gelmiştir. Kare biçiminde gözler üzerindeki kuşaklarda ve zeminde uygulanan motifler simetrik olarak her iki gözde de kullanılmıştır. Bunlar kalın kuşakta "camallının geri" dar kuşaklarda ise "tekli perli" motifi yer alır. Hayvanlarda kullanıldığı zaman sırtlık, insanlar kullandığı zaman omuzluk diyebileceğimiz ve her iki gözü birbirine bağlayan kısım üzerinde ise, "ercüme", "perler", "göz", diye yöresel olarak isimlendirilen motifler yer almaktadır.



Örnek no	: 5.
Bulunduğu yer	: Kelkit Halk Eğitim Merkezi Sergisi.
Ölçüsü	: 40x1.30 m.
Yapım tarihi	: 30 yıllık
Malzeme	: Yün, kök boya
Türü	: Zili heybe
Kullanılan renkler	: Bordo, siyah, beyaz, sarı ve turuncu

Tanım: Bu heybe, iki gözlü ve sırtlık ya da insan taşıdığı zaman iki yakalı olacak şekilde ortadan dikey olarak ayrılmış kısmı ile üç ana bölümden meydana gelmiştir. Kare biçiminde gözler üzerindeki kuşaklarda kuşak ve motifler yer almamakta ve tek renk dokuma uygulaması yapılmıştır. Sırtlık veya omuzluk diyebileceğimiz ve her iki gözü birbirine bağlayan kısım üzerinde ise, “ger”, “tekli perli” (eğri zincir) diye yöresel olarak isimlendirilen motifler yer almaktadır.



Örnek no	: 6.
Yöresi	: Sidirge (Beşdeğirmen)
Ölçüsü	: 40x1.30 cm.
Yapım tarihi	: 40 yıllık
Malzeme	: Yün, kök boya
Türü	: Zili heybe
Kullanılan renkler	: Mavi, yeşil, kırmızı, gülkurusu, bordo, turuncu

Tanım: Bu heybe, iki gözlü ve sırtlık ya da insan taşıdığı zaman iki yakalı olacak şekilde ortadan dikey olarak ayrılmış kısmı ile üç ana bölümden meydana gelmiştir. Kare biçiminde gözler üzerindeki kuşaklarda ve zeminde uygulanan motifler simetrik olarak her iki gözde de kullanılmıştır. Bunlar kalın kuşakta "kara nakış", dar kuşaklarda ise "geçmeli tarak" motifi olarak işlenmiştir. Sırtlık ya da omuzluk diyebileceğimiz ve her iki gözü birbirine bağlayan kısım üzerinde renkli kuşaklar motifsiz olarak yer almaktadır. Başın geçeceği yakalık bölümün de kenar süslemeleri zincirlidir.



Örnek no	: 7
Yöresi	: Tılsbık / Sare Çelik
Ölçüsü	: 2.70x3.80 m.
Yapım tarihi	: 50 yıllık
Malzeme	:Yün, kök boya, boncuk
Türü	: Zili palaz
Kullanılan renkler	: Beyaz, siyah turuncu

Tanım: Zili tekniğinde dokunmuş bu palaz, enine bölünmüş yedi kuşaktan oluşmaktadır. Bu kuşakların aralarına seyrek olarak yöresel adları ile "ercüme", "gerli" ve "tarak" motifleri serpiştirilmiştir.



Örnek no	: 8
Yöresi	: Kızılcaaköy/Havva Sevindik
Ölçüsü	: 2.70x3.80 m.
Yapım tarihi	: 30 yıllık
Malzeme	: Yün, Kök Boya, Boncuk
Türü	: Zili palaz

Tanım: Zili tekniğinde dokunmuş bu palaz, enine bölünmüş 14 kuşaktan oluşmaktadır. Bu palazın iki başında yer alan kuşaklarda nazar boncukları serpiştirilmiştir.





Örnek no	: 9
Yöresi	: Kızılcaaköy/Fadime
Ölçüsü	: 2.70x3.80 m.
Yapım tarihi	: 30 yıllık
Malzeme	: Yün, kök boya
Türü	: Zili
Kullanılan renkler	: Beyaz, siyah ve kırmızı

Tanım: Zili tekniğinde dokunmuş bu palaz, enine bölünmüş 24 kuşaktan oluşmaktadır. Bu kuşakların aralarına seyrek olarak yöresel adları ile "şeytan perli", "küçük perli", "küçük ercüme", "sığırkuyruğu" motifleri serpiştirilmiştir.



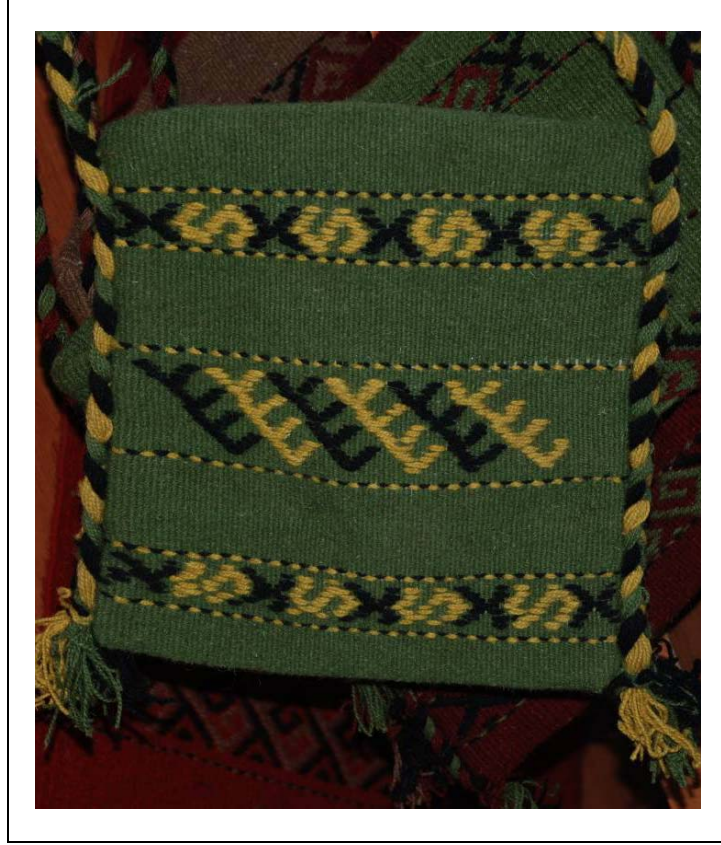
- Örnek no : 10  
Bulunduğu yer : Kelkit Halk Eğitim Merkezi Sergisi.  
Ölçüsü : 50x40 cm.  
Yapım tarihi : 2008  
Malzeme : Yün, kök boya  
Türü : Zili çanta  
Kullanılan renkler : Mavi, siyah ve kırmızı

Tanım: Tek gözlü olarak tasarlanan bu çanta Kelkit Halk Eğitim Merkezi'nde Öğrencilerin dokumuş oldukları yeni ürünlerdendir. Yedi kuşaktan oluşur ve bu kuşakların zemin rengi tek renktir. Ana kuşakta "kurbağacık" diğer kuşaklarda ise yöresel isimleri ile "ercüme" ve "perli" olarak adlandırılan motifleri yer alır.



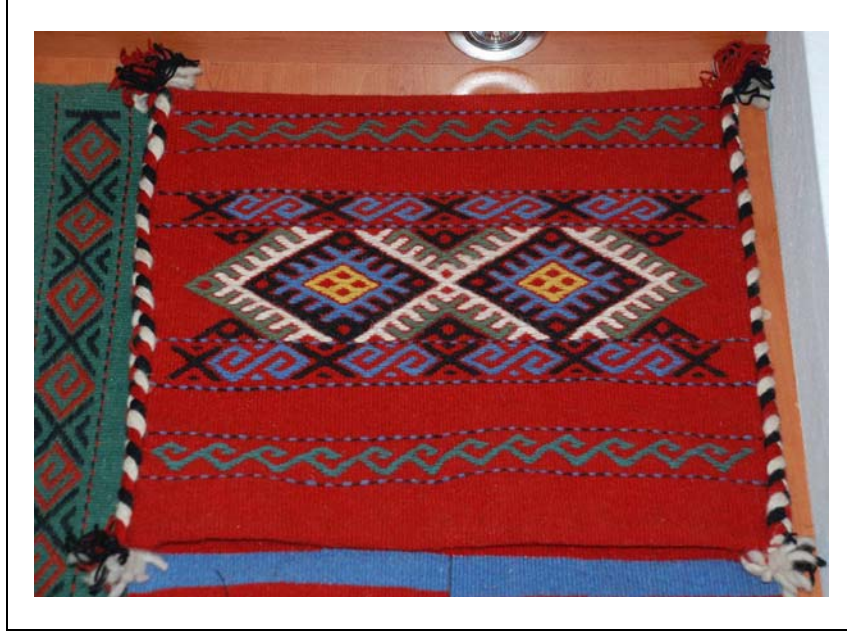
Örnek no	: 11
Bulunduğu yer	: Kelkit Halk Eğitim Merkezi Sergisi.
Ölçüsü	: 40x30 cm.
Yapım tarihi	: 2008
Malzeme	: Yün, kök boya
Türü	: Zili çanta
Kullanılan renkler	: Yeşil, siyah ve kırmızı

Tanım: Tek gözlü olarak tasarlanan bu çanta Kelkit Halk Eğitim Merkezi'nde Öğrencilerin dokumuş oldukları yeni ürünlerdendir. Üç kuşaktan oluşur ve bu kuşakların zemin rengi tek renktir. Bu örnek saçaklıdır. Ana kuşakta "göz" ve "küçük perli" diğer kuşaklarda ise "civankaşı" motifi kullanılmıştır.



Örnek no	: 12
Bulunduğu yer	: Kelkit Halk Eğitim Merkezi Sergisi.
Ölçüsü	: 40x45 cm.
Yapım tarihi	: 2008
Malzeme	: Yün, kök boya
Türü	: Zili çanta
Kullanılan renkler	: Yeşil, sarı ve siyah

Tanım: Tek gözlü olarak tasarlanan bu çanta, Kelkit Halk Eğitim Merkezi'nde Öğrencilerin dokumuş oldukları yeni ürünüdür. Yedi kuşaktan oluşur ve bu kuşakların zemin rengi tek renktir. Ana kuşakta "tarak" diğer kuşaklarda ise yöresel isimleri ile "küçük ercüme" ve "küçük perli" olarak adlandırılan motifler yer alır.



- Örnek no : 13  
Bulunduğu yer : Kelkit Halk Eğitim Merkezi Sergisi.  
Ölçüsü : 45x35 cm.  
Yapım tarihi : 2008  
Malzeme : Yün, kök boya  
Türü : Zili çanta  
Kullanılan renkler : Kırmızı, mavi, siyah, sarı, yeşil ve beyaz

Tanım: Tek gözlü olarak tasarlanan bu çanta, Kelkit Halk Eğitim Merkezi'nde Öğrencilerin dokumuş oldukları yeni ürünlündendir. Dokuz kuşaktan oluşur ve bu kuşakların zemin rengi tek renktir. Ana kuşakta "camallının geri" diğer kuşaklarda ise yöresel isimleri ile "ercüme", "perli" ve "zikzaklı ger" olarak adlandırılan motifler yer alır.

## V. DEĞERLENDİRME VE SONUÇ

Kelkit yöresinde dokuma türlerimizin çoğu dokunmakla birlikte, zililerin özel bir yeri vardır. Çünkü zili dokumalardaki çuval, heybe, palaz ve çanta türü dokumalar, yük ve erzak taşımada kullanıldığı için sağlam yapılarından dolayı tercih edilmektedir. Bu dayanıklılıkla birlikte geleneksel motiflerimizin bir kısmı ve kök boya uygulamasının devamı da örnekler üzerinde izlenmiştir.

Yörenin çeşitli yerleşim birimlerinde yapmış olduğumuz inceleme ve araştırmalardaki evlerin yüksek odalarında, yüküklerin altında, sandıklarda keşfedilmeyi bekleyen onlarca örnek mevcuttur. Orijinal kilim örneklerinde, her desen uygulamasında, desenler farklı farklı renkte zeminin üstüne işlenirken, günümüz örneklerinde bu uygulamanın yanında, tek renk zemin üzerine serpmeye desen uygulamalarına da rastlamaktayız.

Kelkit zilileri, Kelkit Kaymakamlığı'nın yürüttüğü proje kapsamında Halk Eğitim Merkezleri'nde verilen kurslar vasıtası ile günümüzde yaşatılmaya çalışılmaktadır. Hala köylerde sayıları çok az olmasına karşın eski ahşap tezgâhlarda kilim dokuyan yaşlılar vardır.

Bu çalışmada zili tekniği'nde dokunmuş üç adet çuval (Örnek No: 1, 2, 3), üç adet Heybe ( Örnek No: 4, 5, 6), üç adet palaz (Örnek No: 7, 8, 9) ve dört adet Çanta (Örnek No: 10,11,12,13) kullanılmıştır. Bu örneklerden sadece çanta olanlar yeni üretilmiş, diğerleri eski orijinal örneklerden oluşmaktadır.

Çuvallarda desen özelliği, ortada geniş tutulmuş ana kuşakta Ağıllı'nın Geri motifi devamında gelen dar kuşaklarda ise çeşitli motifler yer alır. Yöresel olarak Ağıllı'nın Geri ismi verilen bu motif aslında bereket motifidir. Çuvallarda merkeze oturtulan bu motifi, toplanıp çuvallara doldurulan ve saklanan mahsulün bereketli olması arzusu olarak yorumlayabiliriz. Çuvallarda renkler oldukça canlı ve çeşitlidir. Sarı, turuncu ve kırmızı en yaygın olanlarıdır.

Heybelerde kalın kuşaklar bazen torbalarda bazen de heybenin ortasında yer alan sırtlık bölümündedir. Kimi zaman içi boş bırakılmış kuşaklar yan yana görülürken kimi zaman da düz zemin üstü motifsiz olan çalışmalarda mevcuttur. Heybelerde kuşak uygulamaları farklılık gösterdiği gibi motif uygulamaları da farklılık gösterebilmektedir. Heybelerde en sık kullanılan renkler bordo, yeşil, turuncu ve mavidir.

Palazlar motif özelliği en sade olan örneklerdir. Yün boyanmadan ham haliyle dokunur. Genellikle beyaz düz zemin üzerine gri ve siyah kuşakların sıralanması ile süslenir bazı örneklerde motifler palaz üzerine seyrek olarak ser-

pildiğini görüyoruz. Palazların iki ana rengi vardır; siyah ve beyaz. Bordo ve sarı gibi renklerde kimi zaman kullanılır.

Çantalar günümüzde üretilen örneklerden ibarettir. Orijinal zili örneklerinden farklı olarak tek renk zemin üzerine serpm motif uygulaması görülür. Kullanılan renklere bir genelleme yapmak pek doğru olmaz, renkler yaygın kullanıma göre değil dokuyucunun zevkine bağlı olarak değişebilir.

İncelenen örnekler de ölçüler çuvallarda 2.30x1.80 heybelerde 1.30x 40 palazlarda 2.70x3.80 çantalarda ise ortalama olarak 40x30 cm.dir.

Kelkit Zililerinde yaygın motifler, yöresel isimleri ile Kara nakış, yasamlar, gerligöz, perli, ger, Ağıllı'nın geri, Karalı'nın yanı, Kurbağacak, Camallı'nın geri, tekliperli, civankaşı, tarak, şeytan perli, ercüme 'dir. Zililerdeki örnekler geleneksel Türk motifleri özelliğini taşımaktadırlar.

Zililerde genelde kullanılan renkler ise bordo, turuncu, beyaz, siyah, mavi, yeşil, gülkurusu, kırmızı ve sarı renklerdir. Beş sene öncesine kadar yöreden elde edilen kök boya ile boyanan ipler şimdi, Kaymakamlık aracılığı ile maddi külfet nedeniyle Hakkâri yöresinden getirilmektedir. ©

#### KAYNAKLAR

ACAR Belkıs, *Kilim ve Düz Dokuma Yaygılar*, İstanbul, 1975.

AÇIKGÖZ Halil, Türk Dünyası Araştırmaları Türk Halıları Özel Sayısı, “ *Türkçe’de Halı ve Halıcılık Terimleri*”, İstanbul 1984, s.137-188.

BAYKARA Tuncer, “Kök Boya” , *Arış* S.4, Ankara 1998, s.64.

DURUL Yusuf, *Yörük Kilimleri*, İstanbul, 1977.

HİRİK Ali Coşkun, *Geçmişten Günümüze Kelkit*, Gümüşhane, 2007.

İnkılap ve Aka, *Temel Türkçe Sözlük*, İstanbul, 1980, s.189.

Komisyon, *Kelkit Zilli Kilimleri*, Gümüşhane, 2007.

MÜLAYİM Selçuk,, “Kök Boyalar Üzerine Birkaç Not”, *Türk Dünyası Araştırmaları, Türk Halıları Özel Sayısı*, Ekim, 1984, İstanbul, s.134-136.

MEGEP (Mesleki Eğitim ve Öğretim Sisteminin Güçlendirilmesi Projesi), *El Sanatları Teknolojisi, Zili Dokuma*, T.C. Milli Eğitim Bakanlığı, Ankara, 2006.

Türk Dil Kurumu, *Türkçe Sözlük*, Ankara, 1988, s.638.

YAĞAN Şahin Yüksel, *Türk El Dokumacılığı*, İstanbul, 1978.