

# URFA MEVLEVİHANESİ

A. Cihat KÜRKCÜOĞLU

Muhterem misafirler, Selçuk Üniversitesi Rektörlüğü Türkiyat Araştırmaları Enstitüsü tarafından 14-15 Aralık 1993 tarihleri arasında Konya'da yapılan "II. MİLLETLERARASI OSMANLI DEVLETİNDE MEVLEVİHANELER KONGRESİ" mü-nasebetiyle "ŞANLIURFA MEVLEVİHANESİ" ile ilgili olarak hazırlamış olduğum bu tebliğ iki bölümden oluşmaktadır.

Tebliğin birinci bölümünde Şanlıurfa Mevlevihanesi'nin mimari özellikleri, ikinci bölümünde bulunabilen yazılı belgelere dayanılarak mevleviliğin Şanlıurfa'daki tarihi geçmişi üzerinde durulmaya çalışılacaktır.

Araştırmalarım sırasında değerli yardımlarımı gördüğüm Değerli Hocam Prof. Dr. Orhan Cezmi Tuncer Bey'e Vakıflar Genel Müdürlüğü Kültür ve Tescil Dairesi Başkanlığına, Şanlıurfa Vakıflar Müdürlüğüne, Urfa'lı araştırmacı yazar sayın Mahmut Karakaş'a ve Osmanlı Mevlevihaneleri üzerine değerli araştırmaları bulunan muhterem Bârihüdâ Tanrıkorur Hanımefendi'ye teşekkürlerimi arz ediyorum.

## I - ŞANLIURFA MEVLEVİHANESİ'NİN MİMARİ ÖZELLİKLERİ

Bilindiği üzere Mevlevihaneler, genellikle büyük bir bahçe içerisinde Semahane, bunun içinde veya bahçesinde mevlevî şeyhlerinin metfun bulunduğu bir türbe, dervişlerin oturup yattıkları hücreler, Şeyh'in misafirlerini kabul ettiği Selamlık, Şeyh'in ailesinin oturduğu harem dairesi, dervişlerin yemek pişirme ve erzaklarının muhafazası için mutfak ve kiler, yeni başlayan dervişlerin sema çalışmaları yapmalarına mahsus Meşkhaneden müteşekkil bir külliye halindedir (1).

Konya Mevlevî Dergahı arşivlerinde mevcut 19. yüzyıl sonu, 20. yüzyıl başlarına ait krokiden Şanlıurfa Mevlevihanesinin de büyük bir külliye halinde olduğu anlaşılmaktadır. Bu külliye den günümüze sadece Şemahane bölümü kalmıştır.

Şanlıurfa merkez, Pınarbaşı Mahallesi, 40 pafta, 259 ada, 49 nolu parselde kayıtlı, 195 M<sup>2</sup> büyüklüğündeki Semahane'nin kitabesi bulunmadığından inşa tarihi bilinmemektedir.

H. 1129 (M. 1716) tarihinde Şanlıurfa'daki Rıdvaniye Camii'ni yaptıran Rakka Valisi Rıdvân Ahmet Paşa'nın H. 1153 (M. 1740) tarihli vakfiyesinde bir yer tarifi mü-nasebetiyle Mevlevihane'den bahsedilmiş olması yapının 1740 tarihlerinde mevcut olduğunu göstermektedir (2).

1650 yıllarında Urfa'yı ziyaret eden Evliya Çelebi Urfa'daki Cami ve tekkeleri saymasına karşın Mevlevihaneden bahsetmemektedir. Buna dayanarak, Urfa Mevlevihanesinin inşa tarihini 1650 ile 1740 tarihleri arasına yerleştirebiliriz.

Kare planlı Semahane'nin üzeri tromplu ve sekizgen kasnaklı bir kubbe ile örtülüdür. Bu plan, Urfa'daki 1728 tarihli Hüseyin Paşa ve yine aynı tarihli Hızanoğlu Camileri planlarına büyük ölçüde benzemektedir. Ancak, Hüseyin Paşa Camii'nin ön tarafında, Hızanoğlu Camii'nin güney batısında yer alan üç gözlü son cemaat yeri Semahane'de yoktur (3). (Ek:1).

Semahane'nin kible duvarında eyvan biçimindeki mekan içersinde yer alan mihrabın çevresi mukarnas süslemelidir. Demir konstrüksiyonlu minber son yıllarda ya-

(1) Arseven, Celal Esad., Sanat Ansiklopedisi, C. 3, s. 1310-1313, MEB Yay, İst. 1966.

(2) Rıdvaniye Vakfiyesi, Şanlıurfa Vakıflar Müdürlüğü Arşivi.

pılmıştır. Mihrap önu bölümünde şeyh'in oturmasına mahsus iki basamakla çıkılan bir sekinin bulunduğu Orhan Cezmi Tuncer Bey'in çekmiş olduğu eski fotoğraflardan anlaşılmaktadır. Vakıflar Genel Müdürlüğünce 1973 yılında yapılan restorasyon sırasında bu seki kaldırılarak esas döşeme seviyesine inilmiştir.

Kible duvarında ve giriş cephesinde ikişer, doğu ve batıda üçer olmak üzere semahane toplam 10 pencere bulunmaktadır. Semahane, mekânına girişte, saz çalan ve ilahi okuyanlara ayrılmış "mutrib mahfil" denilen ahşap mahfil bulunmaktadır. Portal sade ve süslemesiz olup üzerinde mevleviliğin sembolü taş bir sekke (külâh) bulunmaktadır.

Esasında geniş bir alana yayılan Şanlıurfa Mevlevihanesi 1925 yılında tekke ve zaviyelerin kapatılmasıyla kaderine terk edilmiş, çevresinde müstemilatı olan yapılar yıktırılarak yerine sebze hali inşa edilmiş, Semahane kısmı uzun yıllar hal esnafı ve Belediye tarafından ambar olarak kullanılmıştır. Halen tapu senedinde "Kargir Ambar" olarak geçmektedir. Ayrıca Şanlıurfa Tapu Müdürlüğündeki 1966 tarihli belgelerde Semahane'nin Mevlevihane adıyla vakfedildiği ve Vakıflar idaresinde ambar olarak Belediye'ye kiraya verildiği kayıtlıdır. (Ek:2, 3,) Vakfiye bugün kayıptır.

1925 yılından 1973 yılına kadar bakımsız kalan Semahane oldukça harap bir duruma gelmiş, 1973 yılında Sayın Orhan Cezmi Tuncer'in projelendirmesiyle Vakıflar Genel Müdürlüğünce restore edilerek camiye dönüştürülmüştür. Restorasyon sırasında mihrap önu sekisi kaldırılmış, kubbenin üzerine taş bir mevlevi sikkesi ilave edilmiştir.

Yapının bugün de esaslı bir onarıma ihtiyacı vardır. Zira 1973 yılındaki restorasyon sırasında kurşun kaplama taklidi olarak beton sıvanan kubbe su sızdırmakta ve içeriden harç boşalmaları olmaktadır. Ayrıca; yapının doğu, batı ve güney cephelerine bitişik olarak inşa edilen dükkanlar bu cephelerdeki tüm pencereleri kapatmış olduğundan içerisi ışık alamaz olmuş, yapının avlusu olması gereken alana baraka türünde dükkanlar inşa edilmiş, yapının çevresi sebze ve meyve artıklarından geçilemez olmuştur.

Semahaneye bitişik olarak sonradan yapılan ve ayrıca çevresinde görünümü bozan baraka ve dükkanların kamulaştırılarak yıkılmaları ve bozan baraka ve dükkanların kamulaştırılarak yıkılmaları ve burada bir çevre düzenlemesinin yapılması hususunda Vakıflar Genel Müdürlüğünün 2.5.1992 gün ve 410 sayılı yazısı ile Kültür Bakanlığı Diyarbakır Kültür ve Tabiat Varlıklarını Koruma Kurulu'na teklifte bulunulmuştur. Anılan kurulun 18.6.1992 gün ve 1048 sayılı kararı ile bu teklif uygun görülmüş, ancak ödenek yetersizliğinden olsa gerek Vakıflar Genel Müdürlüğünde kamulaştırma ve yıkım işlemleri gerçekleştirilememiştir.

Bu tarihi yapının çevresinin bir an önce çirkin yapılardan arındırılarak çevre düzenlemesinin ve restorasyonunun yapılması hususunda kendileri Urfalı olan ve bugüne kadar Urfa'ya büyük hizmetleri bulunan Vakıflarla ilgili sayın Devlet Bakanımız Necmettin Cevheri Bey'in ilgi göstereceğini ümit ve temenni ediyorum.

## II- YAZILI BELGELERE GÖRE MEVLEVİLİĞİN ŞANLIURFA'DAKİ TARİHİ GEÇMİŞİ

Şanlıurfa'daki Mevlevilikle ilgili elimizdeki en eski belge, Vakıflar Genel Müdürlüğü arşivlerindeki 491 nolu defterin 374. sayfasının 65. sırasında kayıtlı H. 1172 (M. 1758) tarihli Mevlevihane Vakfı şahsiyet kaydı kopyasıdır. Bu belgede, Medine-i Ruha'da (Urfa) Abdülkerim Efendi adındaki zatın H. 1118 (M. 1705) tarihinde mevlevihane vakfına ilk görevli olarak tayin edildiği belirtilmiştir. Vakfiye bugün yoktur. (Ek:4).

(3) Kürkçüoğlu, A. Cihat., Şanlıurfa Camileri, s. 56. ŞURKAV Yay. Ankara, 1993.

3 Mart 1856 tarihli bir inha ve arza, Urfa'da Halil-i Rahman Mevlevi Zaviyesinin şeyhliğine ve seccadenişliğine Mehmet Veliyüddin adında bir zatin tayin edildiği belirtilmektedir (4). teliğimizize konu olan Mevlevihaneden ayrı olarak Şanlıurfa'da Halilür Rahman Gölü yakınında bir "Mevlevi Zaviyesi"nin bulunduğru bu belgeden anlaşılmaktadır. Ancak bu zaviye günümüzde mevcut değildir.

Milli Kütüphane'de bulunan Şanlıurfa Şer'i Mahkeme Sicilleri 227 nolu defterin 427 numarasında kayıtlı H. 1303 Recceb (Miladi 1886 Nisan) tarihli bir dava dilekçesinde geçen "....Divan Efendisi vakfının mütevellisi bulunan mevlevi şeyhi Seyyid Ahmet Efendi ibni el-Hac Abdülhamid Dede, bidayet-i tevlıyeti olan doksanüç (H. 1293) senesinden beri...." cümlesinden Seyyid Ahmet Efendi'nin ve babası Abdülhamid Efendi'nin mevlevi şeyhi olduđu ve Seyyid Ahmet Efendi'nin Divan Efendisi Vakfının mütevelliliğine H. 1293 (M. 1876) tarihinde tayin edildiği anlaşılmaktadır. Züriyet Vakıflarında mütevelliliğin babadan oğula geçtiği düşünülecek olunursa Abdülhamid Efendi'nin M. 1876'da vefat ettiđi, oğlu Seyyid Ahmet Efendi'nin hem vakfın mütevelliliğine hem de mevlevi şeyhliği görevlerine tayin edildiği ortaya çıkmaktadır.

Şanlıurfa Nüfus Müdürlüğündeki bir defterde Seyyid Ahmet Efendi'nin Hicri 1262'de doğduđu, 1338'de vefat ettiđi, kardeşi H. 1265 doğumlu Hacı Mustafa Efendi'nin de mevlevi şeyhi olduđu kayıtlıdır. Yine nüfus kayıtlarına göre bu kardeş şeyhlerin babaları Hacı Hamit (Abdülhamid), anneleri hacı Ayşe'dir. Bu aile cumhuriyet döneminde "DÖNER" soyadını almıştır.

Şanlıurfa mezarlıklarında yapmış olduğumuz araştırmalar sırasında Mevlid-i Halil Camii haziresinde bir mevlevi mezarı tesbit edilmiştir. Aynı aileden 5 kişinin defnedildiği bu mezarın şahidelerinde Hacı Hamit Dede'nin kızı Zenzem Hatun'un adı geçmektedir. Şahidelerdeki yazılardan anlaşıldığına göre bu mezara sasıyla H. 1279 (M. 1862) senesinde Ramazanağazade Halil Ağa, H. 1313 (M. 1896) senesinde Ramazanağazade Muhammed Arif Efendi bin es-Seyyid Ramazan Ağa, H. 1337 (M. 1919) senesinde Hacı Hamid Dedenin kızı Ramazanağazade Muhammed Efendi'nin hanımı Zemen Hatun, son olarak da Miladi 27.7.1956 tarihinde Urfa Mevlevi Şeyhi Hacı Hasan Döner defnedilmişlerdir.

Mezarın baş kısmındaki şahidenin arka cephesinde latin harfleriyle yan olarak yukarıdan aşağıya doğru iki satır halinde "URFA MEVLEVİ ŞİHI HAC HASAN DÖNER - ÖLÜMÜ 27.7.1956" yazılıdır.

1930'lu yıllarda Mevlevihane Külliyesi yıktırılıp yerine dükkânlar inşa edildiği sırada kabristan da ortadan kaldırıldıđından, 1956'da vefat eden son Mevlevi Şeyhi Hasan Dede Mevlid-i Halil Camii haziresindeki yukarıda sözünü ettiğimiz mezara defnedilmiştir.

Merhum Süheyl Ünver, 1964 yılında çıkan "Mevlana Güldestesi" adlı eserinde Hasan Dede'nin Urfa'daki son mevlevi şeyhi olduğunu yazmış ve bu zatin 16.4.1918'de vefat eden Şeyh Hüsameddin Efendi'nin yerine geçtiğini belirtmiştir.

Yaptığımız araştırmalarda Hasan Dede'nin torunlarının "DÖNER" soyadı ile halen İstanbul'da yaşamakta oldukları tesbit edilmiştir.

Şanlıurfa'da diđer bir mevlevi şeyhinin adına bir tebrik kartında rastlamaktayız. Urfa esrafından mehmet Reşit Saraç Efendi'ye (vefatı 1946) hitaben yazılan bu tebrik kartında "Hüsameddin Hüseyin, Hadimü'l-fukarai'l-Mevleviye -Urfa" notu bulunmaktadır (5).

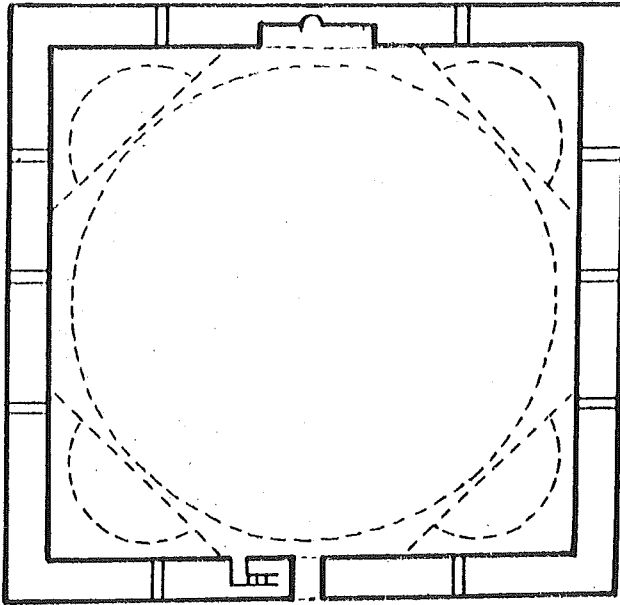
(4) Kazıcı, Ziya., "Osmanlı Arşiv Belgelerine Göre Vakıfların Urfa'daki Hizmetleri", Şanlıurfa Güneydoğu Gazetesi, 1-10 Haziran 1988 tarihli nüshaları.

Bu belgelerden başka, 19. yüzyılın sonlarında çekilmiş ve Urfalı mevlevilerin topluca yer aldığı iki fotoğraf elimizde bulunmaktadır (6).

24 Zilhicce 1327 (M. 1909) tarihli, 434 numaralı Şer'îye Sicil defterinde, Urfa'nın Birecik İlçesindeki Şih Taha Tekkesi içersinde büyük bir semahane'nin bulunduğu kayıtlıdır. Bu belgeden, Birecik ilçesindeki Şih Taha Tekkesinin aslında bir mevlevî tekkesi olduğu, Şih Taha Efendi'nin de mevlevî şeyhi olduğu anlaşılmaktadır. Tekke bugün yoktur.

Şanlıurfa'da Mevlevîliğin tarihçesi ile ilgili olarak tesbit edebildiklerimiz şimdilik bu bilgilerden ibarettir. Araştırmalara devam edildiğinde yeni bilgilere ulaşılabileceği muhakkaktır.

Bu önemli kongreyi tertib ederek Osmanlı mevlevihanelerinin gün ışığına çıkarılmasını sağlayan Selçuk Üniversitesi Rektörlüğü Türkiyat Araştırmaları Enstitüsünde huzurlarınızda saygı ve şükranlarımı arz ediyorum.



Mevlevihane Camisi ck.

EK: 1

(5) Urfalı Sedat Saraç Arşivi.

(6) Kürkçüoğlu, A. Cihat., Ruha'dan Urfa'ya 1780-1980. s. 102-103., Şanlıurfa Belediyesi Yay. Ankara, 1990.,

Mülkiyet Tablosu

MÜLKİYETİN GAYRİ AYNI  
HAKLAR VE ŞERHLER

Sol sahifede vasfı yazılı bulunan gayrimenkul malın ilişik belgeleri ve hem hudut gayrimenkullerin tasarruf olunan genel halleri incelenerek hasıl olan kânaat dairesinde aşağıda imzaları bulunan ilgililer muvacehesinde arz üzerinde hudutları / / tarihinde tahdit edilmiştir. [1] Buna göre tasarruf krokisi tanzim edilmiş ve icabeden noktalar röperlenmiştir. Bu gayrimenkulün mülkiyeti ilişik belgeler mucibince [2] mülkiyet hanesinde adları yazılı kimselerin olduğu kânaatiyle komisyona sunuldu.

Senetrij olan bu yer 70-80 sene kadar evvel Mevlevi tarikatına mensup kimseler tarafından dini meselelerin yapılması için tahsis edilmiş olup bu dini meselelerin 20-30 sene evveline kadar da bu hane da icra edildiği bilahare (Ambar olarak işaret edildi) bu mevlevihane adına vakıf edildiği ve Vakıflar idaresinde bu yerin Ambar olarak Belediyeye tahsis edildiği, Halen de Vakıflar müdürlüğünün emel defterinde olduğu bu yerde (255) çizildi) birtakım bir binanın bir hane ve olabakalım mevcut olduğu Mahallinde yapılan tekkikat ve Arıtma bilgilerinün kat'î ifade ve beyanları tasarruflamak bu yerin 255 ada 45 parsel numarası altında Köprü Ambar olarak tamam Mevlevihane Vakıfı adına tahdit ve tahsisin yapılması uygun olacağı kânaatiyle komisyonca sunuldu. (21.11.1915)

P. T. MEMURU

Ercan Erkman

F. MEMURU

Mahmut Çoşkun

VURUF ERBABI

I  
Kadir Akbulut  
Köse Akbulut

DİĞER ALAKALILAR

Lüzumlu olan hallerde [1] ve [2] işaret olan yerlerden çıkıntı-sekkinde illâveler sağda boş bırakılan sütuna yazılı ayrıca inza edilecektir

EK: 2

307

KİYMET TAKTİR VAKFASI

Mahallesi : Pınarbaşı

Ara	Parşel	Kayı No:	Sokakı	Miktarı	Cinsi
259	49	31	12/10201		Pınarbaşı

Malikinin adı :

Mevlevi hane Vakfı

Taktir olunmuş

İrat	Kiymet
Lira Kr.	Lira Kr.
2000.- L.	

Vergiye kaydı olmadığı tahdit sırasında ve vergi defteri üzerinde yapılan araştırmada anlaşılan yukarıda evraklı yazılı gayrimenkül Kadastro Harç ve kesmine matrah olmak üzere 2613 sayılı kanunun 39. ve Tüzüğü'nün 48. maddeleri gereğince bu günkü vergiye göre (2000.-) İrat-Kiymet taktir edilmiştir.

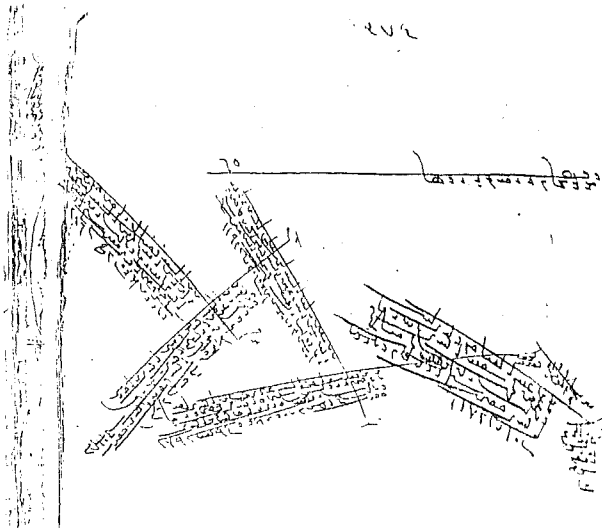
Posta Tapu Memuru Fen Me. Bilirkişi Bilirkişi  
Mustafa Ballıbal

Yukarıda yazılı gayrimenkül konulan İrat - Kiymet  
haddi 12rak görülmüştür. 11 / 5 / 1966

Komisyen Başkanı Tapu Azası Üye Üye  
Kadastro Müdürü Mustafa Yılmaz

77 Katip Kay

EK: 3



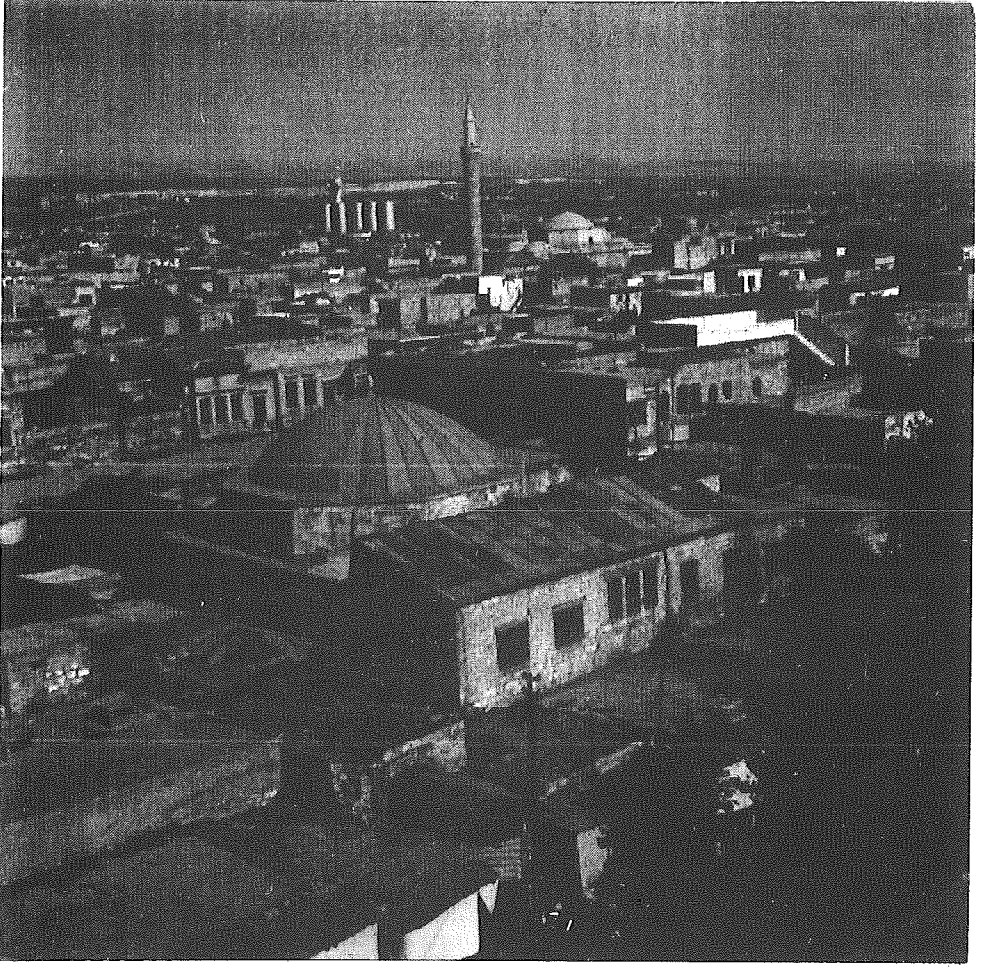
EK: 4



Urfalı Mevleviler, 19. yüzyıl sonu.



Urfalı Mevleviler, 19. yüzyıl sonu.



**Urfa Mevlevihanesi 1993 yılındaki durumu.**