

Şerîye Sicillerine Göre XIX. Yüzyıl Başlarında Tokat'ta Giyim

*Clothes in Tokat at the Beginning of the 19th Century
According to the Court Registers*

Murat HANİLÇE*

ÖZET

Tokat kazası, Türk kültürünün Anadolu'da yaklaşık 10 asırdır kesintisiz olarak devam ettiği önemli yerlerden biridir. Bu uzun süreç, kültürel hayatın bütün boyutlarıyla yaşanmasına ve süreklilik içinde devam etmesine zemin hazırlamıştır. Özellikle Tokat'taki giyim kuşam kültürü, bu sürekliliği çok belirgin bir şekilde yansıtmaktadır. Yerel kaynaklar, bölgedeki giyim kuşam kültürünün zenginliğini işaret etmektedir. Bu tarihi kaynakların en önemlisi olan şerîye sicillerinde yer alan tereke kayıtları Tokat'ın giyim kuşam kültürünü ortaya koymada zengin malzeme sunmaktadır. Osmanlı dönemi Tokat tarihi üzerine yapılan çalışmalarda giyim kuşam konusuna fazla temas edilmediği görülmektedir. Bu nedenle bölgenin giyim kuşam geleceğini özel olarak ele alan çalışmalara ihtiyaç bulunmaktadır. Bu ihtiyaca cevap verebilmek için konu hakkında bir deneme hazırlamayı uygun bulduk. Ancak konunun genişliği ve malzemenin fazlalığı sebebiyle denememizde zaman ve kaynak sınırlaması yaptık. Bu denemede, 1798-1813 yılları arasında Tokat kazasının giyim kuşam kültürünü ele alacağız. İncelememizin temel kaynağı, 3, 12 ve 16 numaralı Tokat şerîye sicilleridir. İncelemede, bu sicillerdeki özellikle tereke kayıtlarına dayanarak adı geçen süreçte bölgede kullanılan kadın ve erkek giysileri ile aksesuarlar hakkında bilgiler verilecek ve değerlendirmelerde bulunulacaktır. Denememizin amacı, özeldir Tokat genelinde Osmanlı Anadolusundaki giyim kuşam kültürü hakkında bilimsel tespitler yapmaktır.

ANAHTAR KELİMELELER

Tokat, XIX. yüzyıl, giyim-kuşam, başlıklar, kumaşlar.

ABSTRACT

The district of Tokat is one of the important places where Turkish culture has continued approximately for 10 centuries in Anatolia. This long period laid the groundwork for being lived of all aspects of cultural life and its continuing. Especially the clothes and finery culture in Tokat has been reflecting this continuity in a remarkable way. Local sources have been showing the richness of the clothes and finery culture in the region. Estate records in the court registers,

* Gaziosmanpaşa Üniversitesi Sosyal Bilimler Enstitüsü Yeniçağ Tarihi doktora öğrencisi, Yeniçağ Tarihi öğretim görevlisi.

which is the most important one of these sources, present extensive materials in order to bring the clothes and finery culture of Tokat to light. It is seen that the studies on the history of Tokat in the Ottoman period did not deal specifically with the matter of clothes and finery. Therefore, it is necessary that there are studies to examine the clothes and finery traditions of the region in a special way. In order to serve this need, we have decided to prepare an article on this topic. However, we have limited the topic in terms of time and source because of the wideness of the topic and the excessiveness of sources. In this article, we will deal with the culture of clothes and finery in the district of Tokat between the years of 1798 and 1813. The main source of our study is Tokat's court registers with the numbers of 3,12 and 16. In the article, it will be given information on men and women clothes and accessories used in the region during the examined period, being based on estate records in these court registers, and be evaluated.

The aim of our article establishes scientific findings on the culture of clothes and finery in the district of Tokat in special and in the Ottoman Anatolia in general.

•

KEY WORDS

Tokat, the 19th century, clothes, head-dresses, fabrics.



I.GİRİŞ

İnsan bedenini örten giysi, aksesuar ve bunları kullanma biçimlerine genel olarak giyim denir (Ana Britannica 1994:323–324). Giyim, insanın toplumsal konumunu, cinsiyetini, milliyetini, bölgesini, ait olduğu kabilesini, kültürünü, inanç, duygu ve düşüncesini ortaya koyup belirleyebilmektedir. Osmanlı toplumunun giyim-kuşam anlayışında kıyafet, toplum yaşamının bir ifadesi olup giysinin kumaşı kadar renginin de bir anlamı vardı ve bu özellikleriyle giyenin ait olduğu toplum düzeyini yansıtmaktaydı (Arıç 2004: 64–66). Giyim kuşam, insanoğlunun kültürel gelişim ve yaşam sürecinde kökeninde koruma amaçlı olmasına karşın, süreç içerisinde geniş kültürel işlevler yüklenmiş bir olgudur. Ekolojik koşulların, toplumsal ve kişisel değer yargılarının, törelerin, kültürel ve ekonomik koşulların biçimlendirdiği önemli bir kültürel öge; aynı zamanda da kültürün bir taşıyıcısıdır. İnsanın giyinme isteği ve arzusu tarihsel süreç içinde çeşitli değişiklikler göstermiş ve her devirde değişime uğramıştır. Bu değişiklik daima sosyal hayatın değişmesiyle paralel olarak gelişmiş ve gerçekleşmiştir. Anadolu giysi kültürü de farklı kültürlerdeki giysi kültürüyle kaynaşarak ortaya çıkmıştır.

Giyimin kendi özünde çok sayıda işlevi de vardır. Giyim öncelikle bir ihtiyaçtır ve insanlar, dünyanın neresinde olursa olsun giyim sayesinde kendilerini dış etkenlerden koruyabilir. Haliyle, zengin ya da fakir bir toplumdaki bütün bireyler giyim kültürünün bir parçasıdır. Öte taraftan, insanlar beğenilme ve toplumda kabul görme açısından da giyime büyük önem vermişlerdir. Başka bir deyişle giyim sosyalleşmenin önemli unsurlarından biri olmuştur ve günümüze kadar bu özelliğini korumuştur. Giyim, mahrem sayılan bölgelerin örtülmesi bakımından da ayrı bir yere sahip olup aynı zamanda, kişilerin mesleki ve toplumsal statülerinin bir dışavurumudur.¹

İşte, bir toplumun gündeminde bu kadar önemli bir yere sahip olan giyim gerçekten araştırılması ve aydınlatılması gereken konulardan bir olarak karşımıza çıkmaktadır. Ne var ki, tarihimize dair en büyük eksikliklerden biri de, sosyal hayata ve özellikle çeşitli dönemlerdeki giyim kuşama dair çok az bilginin gün ışığına çıkarılmış olmasıdır. Ayrıca Türklerin en eski zamanlardan bugüne kadar giydikleri elbise ve kıyafetler hakkında tam ve doğru bir külliyat henüz ortaya konamamıştır².

¹ Giyimin statü göstergesi olduğu sözlü edebi ürünlerde de açıkça görülmektedir. Nasreddin Hoca'nın ziyafet sofrasında "Ye kürküm, ye!" demesi bunun en güzel yansımalarından biridir. Bkz. Erçağın Akbal, *Nasreddin Hoca*, İstanbul 1992, s. 185–186.

² Siyasi tarih konusunda çalışmalara yavaş yavaş sosyal ve kültürel alanda çalışmaların da katıldığı ülkemizde giysiler üzerine, özellikle de Osmanlı giysileri üzerine çalışmalar da yavaş yavaş öne çıkmaya başlamıştır. Özünde giyimle ilgili çalışmalar Osmanlı döneminde başlamış-

Buna rağmen, giyim konusunda sınırlı görsel malzemelerden biri olan minyatürlerden -özellikle Selçuklu ve Osmanlı dönemlerine ait- kısmen de olsa bilgiler edinebilmekte ve bazı yargılara varılabilmektedir.³

Bu çalışmada XIX. yüzyıla girerken bir Osmanlı kenti Tokat'ta kullanılan giyim kuşam ürünleri 3, 12 ve 16 numaralı Tokat Şer'iyeye Sicillerindeki tereke kayıtları incelenip tahlil edilerek gün yüzüne çıkarılmaya çalışılmıştır. Tahlil aşamasında toplam 116 kayıttaki veriler örnek olarak kullanılmıştır. Bu kayıtlardan başka çok nadir ve farklı bazı giysiler için söz konusu dönemdeki diğer defterlerden de yararlanılmıştır.⁴ Çalışma söz konusu dönemdeki giysi ve kuşam türlerinin kullanım sıklığından ziyade tanıtımı üzerine yoğunlaştırılmıştır. Çalışmanın sonuna Tokat'ta bulunan müzelerden temin edilen fotoğraflar da eklenip görsel bir bakış açısı da geliştirilmeye gayret edilmiştir.

II. TOKAT'TA GİYİM

İncelenen defterlerde yer alan giyim eşyaları içerisinde dış, iç, ayak giyimi üzerine çok sayıda eşya olduğu gibi giyim kuşamı tamamlayan çeşitli aksesuarlara da rastlanmıştır. İncelemeye bir sınır koymak bakımından, takılar konuya dâhil edilmemiştir. Bütün bu ürünler dışında başörtüsü ve başlıklar da incele-

tır. Bu konuda en güzel örneklerden biri olarak bkz. Mahmud Şevket Paşa, *Osmanlı Teşkilat ve Kıyafet-i Askeriyesi*, edt. Murat Babuçoğlu, TTK Yayınları, Ankara 2010. Cumhuriyet döneminde giyim konusundaki genel çalışmalar için bkz. Reşat Ekrem Ekrem Koçu, *Türk, Giyim, Kuşam ve Süslenme Sözlüğü*, Sümerbank Yayınları, Ankara 1967. Bu çalışmayı yaptıran kuruma dikkat edildiğinde Atatürk döneminde Türk tekstil sanayini güçlendirmek için kurulan Sümerbank'ı karşımızda görmekteyiz. Günümüzde önce özelleştirilen ardından da kapatılan Sümerbank'ın bu çalışması kurumun misyonuuyla da doğru orantılı olarak kültür tarihimize büyük bir armağan olarak kabul edilmelidir. Ülkemizde giyim konusunda nadir eserlerden biri de Kız Teknik Öğretim okullarına aittir. Bu kitap için bkz. B. Gönül Tizer, Neriman Sapmaz, *Giyim Tarihi*, Kız Teknik Öğretim Okulları, Öğretmen Kılavuzları Serisi, No: 194, Ankara 1965. 1973'te Başbakanlık Kültür Müsteşarlığı tarafından çıkarılan on üç asırlık Türk kıyafetini sorgulayan eser de dikkate değer bir çalışmadır. Bkz. Nureddin Sevin, *On Üç Asırlık Türk Kıyafet Tarihine Bir Bakış*, Başbakanlık Kültür Müsteşarlığı, Kültür Yayınları, İstanbul 1973. Yaptığımız bibliyografya çalışmasında eserin yazarına ulaşamadığımız muhtemelen kolektif bir çalışmaya da rastladık: *On Sekizinci Yüzyılın Başında Osmanlı Kıyafetleri*, çev. Cenap Yazansoy, İstanbul 1980. Osmanlı saray giysileri üzerine de eski tarihli bir çalışma bulunmaktadır. Bkz. Emin Cenkmek, *Osmanlı Sarayı ve Kıyafetleri*, İstanbul 1948. Giyim konusunda 1970'lerden itibaren Yüksek Lisans tezleri de yapılmaya başlanmıştır. Bu konuda ilk örneklerden birisi olması açısından bkz. Arsal Mengi İmer, *Niğde Yöresi Kadın Giyimi-Başlıkları ve Baş Bağlama Biçimleri*, Ankara 1979, Yüksek Lisans Tezi.

³ Özellikle XVIII. yüzyılın meşhur nakkaşlarından Abdullah Buhari ve Levnî, yalnız birer figür olarak kadın ve erkek tasvirleri çalışmışlardır. Bu minyatürler içerisinde erkek ve kadını gündelik yaşam içerisinde ve yine gündelik kıyafetleri ile gösterenler de bulunmaktaydı. Bkz. Banu Mahir, *Osmanlı Minyatür Sanatı*, Kocabalı Yayınları, İstanbul 2005, s. 155-157. Osmanlı kadınının sanat içerisindeki yeri hakkında daha detaylı bilgi için bkz. Hafsa Fidan, "Sanat ve Dinin Kadın Varlığında Buluşması" *Türk-İslam Sanatında Kadın İmgesi*, *Milel ve Nihal İnanç, Kültür ve Mitoloji Araştırmaları Dergisi*, c. 4, sayı: 1, Ocak-Nisan 2007, s. 127-142.

⁴ Bunlar çok sınırlı ve tekil olduğu için yalnız parantez içerisinde gösterilmekle yetinilmiştir. Örneğin TŞS. 25 bunlardan biridir.

nen defterlerde geniş bir yer kaplamaktadır. Şüphesiz, giyim eşyaları Müslim gayrimüslim ya da kadın erkek alt başlıklarında ele alınabilirdi. Ancak Müslim gayrimüslim giyimi arasındaki benzerlikler ve eşyaların isimlendirilmesinde genellikle kadın ve erkek giyiminin de birçok benzerlikler taşıması bakımından bu ayrıma gidilmemiştir. Yeri geldikçe giyim de yalnız cinsiyete ait bir ayrım söz konusu ise bu da açıklamalar içerisinde belirtilmiştir.

a. Tokat'ta Kullanılan Dış Giyim Eşyaları

Dış giyim eşyalarına bakıldığında Tokat'ta entari, cübbe, şalvar, libâde ve gömleklerin ağırlıkta olduğu görülmektedir. Entari, şalvar ve libade hem erkekler hem de kadınlara ait terekelerden çıkarken cübbe daha çok erkeklerin terekelerinde çıkmıştır. Bu giysiler çoğunlukla yapıldıkları kumaşın cinsine ya da desenine göre isimlendirilmiştir. Giysilerin isimlendirilmesinde bazen rengine de dikkat edilmiştir. Giysilerin imal edildiği kumaşlar çoğu kez yapıldığı yerle özdeşleştirilmiştir. Çorum gömleği, Hatayî şalvar, Filibe şalvarı bu çeşit bir özdeşleştirmenin sonucudur. Giysilerde en çok kullanılan renkler beyaz, siyah ve mavidir. Az sayıda turuncu, mor, güvez, yeşil, neftî giysi örnekleri de bulunmaktadır. Motiflerden en yaygın olanı çiçeklilerdir. Ancak şeritli ve hûre motifler de yaygındır. Elbise ve hırkalar içerisinde en pahalı olanları Isparta yöresine özgü petenden⁵ dikilenlerdir. Uşak eteği ise yalnızca Bozoklu bir fahişenin ölümü üzerine hazırlanan beytülmal defterinden çıkmıştır. Bu örnek, Tokatlı kadınların etekten ziyade entari türü giysileri daha çok tercih ettiğini göstermektedir.

İncelenen defterlerde gerek kumaş gerekse de giysi ve yağmurluk türü çok sayıda aba örneği bulunmaktadır. Aba, Osmanlı sınırları içerisinde birçok bölgede olduğu gibi Tokat'ta da yaygın olarak kullanılan bir giysi türü olarak düşünülmelidir. Aba geleneksel Türk kültürü içerisinde önemli bir yere sahip olup sözlü edebi unsurlarda da sıklıkla geçmektedir. Halk arasında günümüzde de kullanılan atasözleri ve deyimler içerisinde; “ Abanın kadri yağmurda bilinir.” atasözü ve “aba altından sopa göstermek, abayı yakmak, abayı sermek” deyimleri meşhurdur⁶. Bu anonim sözlü ürünlerde de geçtiği üzere Tokat'ta yağmurluk yapımında abanın sıklıkla tercih edildiği anlaşılmaktadır. Aba, derişlerle aşağı tabakadaki ilmiye mensuplarının ve medrese talebesinin giydiği palto türünden bir elbisedir. Aba, fukara giyeceği olmak üzere kaba ve kalın olarak yünden dokunan kumaş ve yakın vakitlere kadar giyilen ve aba denilen kalın yün kumaştan yapılan üst elbisesi için kullanılan bir tabirdir. Aba, genel-

⁵ Petenle ilgili literatürde çok fazla bilgiye rastlanmamıştır. Ancak TDK Büyük Sözlük'te Isparta yöresine özgü bir dokuma olduğu belirtilmektedir. Bkz. www.tdk.org.tr/sozluk.html.

⁶ Giysiler ve sözlü edebiyat türleri ilişkisi üzerine ülkemizde sınırlı çalışmalar içerisinde Asiye Duman'ın çalışması en güncelidir. Bkz. Asiye Duman, “Sözlü Kültür Ürünlerimizde Giyim Motifi”, *Türk Kültürü ve Hacı Bektaş Veli*, 2009-49.

likle devetüyü, çok nadir de kurşuni renkte olurdu. İslimiye, Balıkesir ve Feshane abaları en meşhur olanlarıydı (Pakalın I 1983: 1).

Tokat'ta kullanılan giyim eşyalarından birisi de abdestliktir. Abdestlik, be-deni dar ve kısa cüppelere verilen isimdir.⁷ Kolayca abdest almaya özgü olarak tasarlanan ve kolları dirseğe kadar olan bir cübbe-dir. Bu cübbe türü içerisinde çuha⁸ ve şali (TŞS. 16: 90/3) olanları yörede yaygın olarak tercih edilmiştir. Abdestlik Musullu olup Hamamlı Boğazı'nda yaşamını yitiren bir tüccarın malları içerisinde ve el-Hac Ahmed ve Bakkal Ahmed gibi ileri gelen şahısların eşyaları arasında çıkmıştır (TŞS. 16: 115/1, 115/2, 114/1 ve 114/2).

Tokat'ta kullanılan cübbe türleri arasında binişi de zikretmek gerekir. Biniş, ulemanın ve yüksek rütbeden olanların giydiği geniş cüppedir. Cüppeye oranla daha geniş ve kolları daha uzundur. Binişin daha bol olanına ise ferace denirdi. Yeniçeri zabıtları ve ileri gelenleri de biniş giyerdi. Binişin kendine özgü bir giyim tarzı vardı. Kolların yenleri sarkık olduğundan yazları yenler sıvanır kış-ları da düğümlenirdi (Pakalın I 1983: 235). Gözden geçirilen eşyalar içerisinde çuha (TŞS. 3: 4/2; TŞS. 12: 31/1; TŞS. 16: 137/1) , göz (TŞS. 3: 68/3), sof (TŞS. 16: 124/2) ve şali (TŞS. 12: 10/3; TŞS. 16: 80/1) gibi kumaş adlarıyla nitelenen binişler olduğu gibi mavi (TŞS. 16: 83/1), nefti (TŞS. 16: 93/1) ve yeşil (TŞS. 3: 4/2) gibi renklerine göre nitelenen binişler de önemli yer kaplamaktadır. Ayrıca Tokat'ta abdestlik ve biniş olarak adlandırılmayan yalnız cübbe olarak isimlen-dirilen üstlükler de vardı. Bunlar ise; çuha (TŞS. 3: 68/3; TŞS. 12: 62/1; TŞS. 16: 149/1), hare şeritli (TŞS. 12: 62/1; TŞS. 16: 122/2), harir (TŞS. 3: 20/2), şali (TŞS. 3: 34/1; TŞS. 12: 60/1; TŞS. 16: 140/1), şeritli mavi hare (TŞS. 16: 135/1), şeritli şali (TŞS. 16: 144/1) cübbelerdi.

Entari, eskiden üste giyilen iki tarafı yırtmaçlı, geniş kollu, iç etekliği uzun gömlek gibi elbisenin adıydı. Gece yatarken giyilenlerine gecelik ya da gece entarisi denmekteydi (Pakalın I 1983: 541). Alaca (TŞS. 3: 79/1; TŞS. 12: 62/1;TŞS. 16: 43/1), atlas (TŞS. 12: 22/1), Bazar'ın bez (TŞS. 16: 116/1), beldar (TŞS. 16: 116/1), çiçekli (TŞS. 3: 33/1; TŞS. 12: 10/3; TŞS. 16: 112/2), bez (TŞS. 3: 54/2; TŞS. 12: 31/1; TŞS. 16: 1/1), çuha (TŞS. 3: 55/1; TŞS. 12: 18/1; TŞS. 16: 116/1), altınoluk (TŞS. 3, 63/2), penbe (TŞS. 3, 66/1), Manisa alacası (TŞS. 3: 79/1; TŞS. 12: 35/1; TŞS. 16: 140/2), basma (TŞS. 3: 79/1), Halep alacası (TŞS. 3: 10/1; TŞS. 16: 93/2), iplik alacası (TŞS. 3: 10/1), Şam alacası (TŞS. 3, 24/1), iş-leme (TŞS. 12: 10/3), İslambol şalisi (TŞS. 12: 10/3), kutni (TŞS. 12: 10/3; TŞS. 16: 151/1), şerbab (TŞS. 12: 22/1, TŞS. 16: 72a/1), Bursa kutnisi (TŞS. 12: 72/2), ma-vi (TŞS. 12: 67/2; TŞS. 16: 128/2), Hatayı (TŞS. 12: 60/1; TŞS. 16: 103/2) , çitari (TŞS. 12: 80/2), Diyarbakır alacası (TŞS. 12: 80/2), taraklı (TŞS. 12: 83/1; TŞS. 16:

⁷ Kamus-ı Türki'de, abdest alırken giyilen bir çeşit kısa cüppe olarak nitelendirilmiştir. Bkz. Şemseddin Sami, *Kamus-ı Türki*, 10. Baskı, Çağrı Yayınları, İstanbul 2001, s.1.

⁸ Tokat Şer'iye Sicili 16: 116/1. (Bundan sonra TŞS. olarak not düşülecektir. Burada 116 sayfa numarası ve 1 de o sayfadaki belge numarası için kullanılmıştır.)

123/1), sof (TŞS. 12: 110/3; TŞS. 16: 124/2), peten (TŞS. 16: 144/1), canfes (TŞS. 16: 135/2), kırmızı (TŞS. 16: 132/1), gezi (TŞS. 16: 126/2), tamgahane (TŞS. 16: 123/2), şeritli (TŞS. 16: 98/1), mendil (TŞS. 16: 95/2), Şamkari (TŞS. 16: 95/2) ve Cezayirkari (TŞS. 16: 95/2), uskufe (TŞS. 16, 72a/1) türünden entariler Tokat'ta çok giyilenlerdi.

Ferace⁹, çarşaftan önce kadınların tesettür için giydiği örtüdür. Feraceler çuhadan, softan, sonraları fantezi¹⁰ kumaşlardan dikilmiştir. Düz, süsüz ve sade olanları olduğu gibi cepleri ve yakaları işlemeli olanları da vardı. Renkleri daha ziyade koyu tonlarda olurdu. Bir ara kırmızı renkte olanı çok tercih edilir olmuştu. Ferace, günümüzdeki mantodan hemen hemen farksız bir giysidir. Ferace boyundan yukarısını örtmediği için baş, yüz ve boyun yaşmakla kapatılırdı. Kadın ve ilmiye feracelerinin ayrılması için birincisine kadın feracesi, ötekine ise ulema feracesi denirdi. Ferace (TŞS. 12: 10/3) Tokat'ta da kullanılan tesettür tarzı bir giysi olmakla beraber çok az sayıda terekede kendisine yer bulmuştur.

Futa, önlük manasına gelmektedir. Çoğunlukla, koyu kırmızı renkte dokunurdu. İpekten olanları da vardı. Özellikle, iş gören kadınlar, üstlerinin kirlenmemesi için belden aşağı futalarını bağlar ve işlerini bu şekilde görürlerdi (Pakalın I 1983: 637). İşleme ve diğer örneklerin yanı sıra Mısır futası (TŞS. 16: 95/2) dikkate değer bir başka örnek olarak verilebilir.

Söz konusu dönemde Tokat'ta kullanılan gömlekler arasında; bez (TŞS. 12: 42/1; TŞS. 16: 124/2), bürümcük (TŞS. 16: 115/2), göz ipekli (TŞS. 12: 22/1), gügül ipekli (TŞS. 16: 122/2), helali ipekli (TŞS. 16: 101/2), Hind bezi (TŞS. 16: 124/2), ipekli (TŞS. 3: 33/1; TŞS. 12: 22/1; TŞS. 16: 134/1), keten (TŞS. 3: 63/2; TŞS. 12: 37/1; TŞS. 16: 134/1) ve sim kabareli (TŞS. 12: 10/3) kumaşlardan dikiyenler öne çıkmaktaydı. İpekliler genellikle kadınlar tarafından tercih edilmekteyken helali ipek erkekler tarafından daha çok tercih edilmiştir. Keten ise her iki cinsin giydiği türdendir.

Tasavvuf geleneğinin önemli merkezlerinden biri olan Tokat'ta bu geleneğin bir uzantısı olan hırkalara da giyim eşyaları arasında sıkça rastlanmıştır. Bu hırkalar arasında bayanlara ait olanları olduğu gibi erkeklere ait olanları da vardı. Hırka, tarikat mensuplarının giydikleri dikişli ve yamalı; halkın da bu adı verip kullandığı üst elbisesinin adıdır. Mevlevi¹¹ hırkalarının halkın giydikle-

⁹ Ferace, Osmanlı toprakları üzerindeki yaygın giysi türlerinden biridir. Ferace konusunda ülkemizde yapılmış yerel bir çalışma için bkz. Süheyla Sarıtaş, Mehtap Türksöy ve Suna Bilen, "Balıkesir Çevresinde Geleneksel Kadın Giysisi Ferace Hakkında Etnografik Bir Araştırma", *Balıkesir Üniversitesi Sosyal Bilimler Enstitüsü Dergisi*, c.10, sayı:18, Aralık 2007, s. 194-205.

¹⁰ Süslü ve türü değişik kumaş ve eşyalar için kullanılan bir tabirdir. Bkz. www.tdk.org.tr/sozluk.html.

¹¹ Mevlevilerin giyimi hakkında daha detaylı bilgi için bkz. Arife Aktaş, *Mevlevi Müzesinde Bulunan Mevlevi Giysilerinin ve Mevlana'ya Atfedilen Giysilerin Giyim Sanatı Açısından İncelenmesi*,

rinden farkı kollarının uzun ve yakalarının destegül gibi yakasız ve göğüs üstüne gelen kenarlarının iki sıra şeritli olmasıdır. Hırka ilk zamanlarda Mevlevîlerin resmi giysisi olarak algılanmaktaydı (Pakalın I 1983: 804). İncelenen dönemde; pelte (TŞS. 3: 20/2), peten (TŞS. 16, 135/2) ve kıvırtma (TŞS. 12:22/1; TŞS. 16: 140/2) türü dokumalar ve kumaşlardan dikilmiş çok sayıda hırka örneğine rastlanmıştır.

Osmanlı insanının vazgeçilmez giysileri içerisinde bulunan kürkler (Tekin 2002: 754-763) de Tokat'ta XIX. yüzyıla girerken çoğu varlıklı kimsenin terekisinde bulunmaktadır. Tokat'ta kullanılan zerdeva kürk (TŞS. 3: 22/3; TŞS. 12: 47/2; TŞS. 16: 40/2) o dönem zerdeva olarak adlandırılan ağaç sansarının derisinden elde edilmekteydi (www.tdk.org.tr/sozluk.html). Bunun dışında sansar (TŞS. 3: 22/3; TŞS. 12: 37/1; TŞS. 16:126/2), kurt (TŞS. 3: 25/1; TŞS. 12: 31/1; TŞS. 16: 80/1), kuzu (TŞS. 3: 36/2; TŞS. 16: 124/2), sincap (TŞS. 12: 10/3), tavşan (TŞS. 16: 115/2) ve kedi (TŞS. 16: 112/2) gibi hayvanların kürkleri de giyim eşyası olarak kullanılmaktaydı. Nafe kürk (TŞS. 16, 138/2), özellikle tilki, samur ve tavşan vb. hayvanların göbek tarafından elde edilen bir kürk çeşidiydi (Yılmaz 2010: 491). Nafe kürk, incelediğimiz defterlerde, gavcan kürk (TŞS. 3: 33/1; TŞS. 16: 132/1) olarak da karşımıza çıkmaktadır. Azak nafesi (TŞS. 3: 25/1) örneği Tokat'ın kürk temininde Karadeniz'in kuzeyindeki ülkelerle bağlantısını göstermesi bakımından önemli görünmektedir. Kakım (TŞS. 3: 66/1; TŞS. 12: 51/2; TŞS. 16: 132/1) ise sincap ailesinden kediyeye benzer bir hayvan olup onun da kürkünden yararlanılmaktaydı. Bir de değişik kumaşlarla karıştırılmış ve çiçekli (TŞS. 3: 28/2) motifleri de içeren mahlût kürkleri de XIX. yüzyıla girerken Tokat'ta yaygın olarak kullanılmıştır. Zengin kürk örneklerinin bulunduğu Tokat'ta yöresel isimlerle anılan kürk örnekleri de bulunmaktaydı: Niksar kürk (TŞS. 25: 147/1) bunlardan biridir. Kürkler arasında en çok kullanılan sansar kürk olduğu belgelerden anlaşılmaktadır. Kürklerle ilgili terekelerde adet yazmak yerine yaka ifadesi kullanılmıştır.

Maşlah eskiden şehir kadınlarının giydikleri üstlüklerden birinin adıdır. Şehirli kadınların sabahlık olarak kullandıkları bu giysiyi köylü kadınlar ferace ve çarşaf yerine giyerdi. Maşlahların sadeleri olduğu gibi gümüş sırmalı olanları da bulunmaktaydı. Bağdat'ın sırma işlemeli ve Arabistan ümerasının keza-lik sırmalı maşlahları zarif oldukları kadar kıymetliydi de. Maşlahlar, çoğu kez kadınların güzelliğini bütünleyen giysiler olarak tasvir edilmişti (Pakalın II 1983: 451). Tatar Süleyman'ın terekesinde, maşlahın (TŞS. 16, 132/1), büyük ve küçük olanına rastlanmıştır.

Setre¹², Arapça setr kelimesinden türemiştir. Setr örtünme anlamına gelmektedir. Setre ise düz yakalı, önü tek ilikli, genelde çuhadan yapılmış elbisedir. Fakat incelenen defterlerde çuhadan yapılmış bir setre örneğine rastlanmamıştır. Yalnız harir yani ipekten yapılmış setre örneği bulunmaktadır. Harir setre (TŞS. 16: 135/1), iki adet olmak üzere, Çay Mahallesi'nden Salih kızı Emine'nin tereke kaydında çıkmıştır.

Şalvar, üst kısmı geniş ve kırmalı, bacakları don gibi ayrı ve bol üstlük donun adıdır (Pakalın III 1983: 307). Osmanlı dönemi Tokat'ında şalvar, gerek kadınlar ve gerekse de erkeklerin sıklıkla giydiği bir dış giyim ürünüydü. Çuha, kazmir¹³ gibi kalın, atlas gibi ipekli, şal gibi ince yün kumaşlardan dikilebilirdi. Tokat'ta; aba (TŞS. 16: 108/1; TŞS. 12: 42/3; TŞS. 3: 12/1), alaca (TŞS. 3: 47/1; TŞS. 12: 99/3; TŞS. 16: 135/1), atlas (TŞS. 3: 47/1; TŞS. 16: 86/1), çitari (TŞS. 16: 151/1), çuha (TŞS. 3: 68/3; TŞS. 12: 48/2; TŞS. 16: 142/2), kutni (TŞS. 16: 151/1), şayak (TŞS. 16: 149/1), dimi (TŞS. 16: 134/1), Filibe (TŞS. 16: 138/2), hare (TŞS. 16: 138/2), mitil (TŞS. 3: 43/1), Hatayı (TŞS. 16: 108/2), siyah (TŞS. 3: 54/2; TŞS. 16: 110/1), turuncu (TŞS. 16: 112/1), gezi (TŞS. 16: 66/2) gibi değişik kumaşlardan dikilmiş ve başka yörelere de özgü şalvar çeşitleri giyim eşyası olarak kullanılmıştır. Kadın ve erkek şalvarları arasında yalnız kumaş itibarıyla fark vardı. Erkeklerinkinden paçaları daha dar olanlarına *potur*, geniş olanlarına *çakşır*¹⁴ denirdi. Çakşır, don gibi belden aşağı giyilen paçaları mestli ve dar bir şalvar türüdür. Kadınlara mahsus olanların ağızlık ve uçurlukları sırma kaytanla süslenirdi (Pakalın I 1983: 323). Çuha çakşır (TŞS. 3: 68/3; TŞS. 12: 10/3), şali çakşır (TŞS. 12: 110/3; TŞS. 16: 38/1) ve mavi potur (TŞS. 16: 124/2) da Tokat'ta diğer önemli şalvar türleriydi.

Yağmurluk, yağmurdan ıslanmamak için giyilen kukuletalı yani başlıklı mantoya verilen isimdi. Genellikle su geçirmez abadan imal edilirdi. Bazı yörelerde Farsçası olan "barani" ismi de kullanılırdı. Sıklıkla yeniçerilerle anılan bir giysiydi. Yeniçerilerin yağmurlukları koyu mavi, sekban ve zağarcılarinkiyse yeşil renkte olurdu (Pakalın III 1983: 600). Tokat'ta yeniçerilerin bulunduğunu terekelerde sıklıkla geçen Alemdar ve Beşe gibi unvanlardan anlıyoruz. Fakat terekeler içerisinde yer alan yağmurlukların bir gayrimüslime ait olması ya da Tokat'ta bir handa misafir bulunan bir kişinin eşyaları içerisinde olması gibi durumlar da söz konusudur. Libîde de yağmurluk türü kısa bir hırkadır (Devellioğlu 2007: 545). Atlas libîdeler (TŞS. 12: 10/3) ve aba yağmurluklar (TŞS. 3: 68/3; TŞS. 12: 60/1; TŞS. 16: 88/1) Tokat insanının yağmurlu havalarda en çok tercih ettiği giysiler arasında yer almıştır. Yağmurluklar her iki cinsiyet-ten insanlar tarafından kullanılabilmiştir.

¹² Sözlükte setri olarak da geçmektedir. Bkz. Ferit Devellioğlu, *Osmanlıca-Türkçe Ansiklopedik Lugat*, 24. Baskı, Aydın Kitabevi, İstanbul 2007, s. 945.

¹³ İnce ve sık dokunmuş bir yünlü kumaş türü. Bkz. www.tdk.org.tr/sozluk.html.

¹⁴ Sicil kayıtlarında "çakşır" olarak geçmektedir.

b. Tokat'ta Kullanılan Başörtüleri ve Başlıklar

19. yüzyılın ilk çeyreğinde Tokat'ta başörtüleri ve başlıklarda da büyük bir çeşitlilik ve gelenek-yenilik sentezi karşımıza çıkmaktadır. Birçok terekede geleneksel İslami başlıklara rastlanırken aynı terekelerde fesin de çıkması toplumdaki bir kişinin aynı zamanda kavuk, sarık, fes sahibi olduğunu ve bunların üçünü de kullandığını göstermektedir. Yeniçeri Ocağı'nın kaldırılmasından yaklaşık iki sene sonra Osmanlı asker ve memurları için fes zorunlu tutulacaktı (Karat 1988: 158). Bernard Lewis'e göre fesin kabul edilmesinden sonra bu yeni başlığa halkın muhalefetini önlemek ve gerekirse bastırmak için sıkı tedbirler alınmıştı (Lewis 1991: 102). İncelediğimiz defterler ve konuyla ilgili diğer yerel araştırmalar Bernard Lewis'in görüşünü çürütür bir yapıya sahiptir. Çünkü fesin resmi anlamda kabulünden neredeyse on altı sene öncesine ait terekelerde gerek Müslim gerekse Gayrimüslimler Tokat'ta bu başlığı kullanmaktaydı. Lewis'in kanısı Osmanlı geneli için doğru kabul edilse bile Tokat ve Balıkesir örneği için geçerli olmadığı anlaşılmaktadır.¹⁵

Başlıklar arasında sayıca en fazla olanı şüphesiz kadın başlıklarıdır. Kadınların özellikle el işlemesi veya değişik motiflerle süsledikleri yemeni ve yazma kültürü günümüzde Tokat'ta eskisi kadar olmasa da canlılığını korumaktadır. Yağlık, çevre ve mendil ölçüsünden büyük, bir değirmi pamuklu bezdir. El tezgâhlarında dokunurken işlenir ve süslenirdi. Tokat bölgesinde kullanılan yağlıklar genellikle beyaz renkte olup kenarları süslüdür. Yağlıklar, boyun ve bel arasındaki göğüs açıklığını kapatacak biçimde de yerleştirilip kullanılmaktadır.¹⁶

Çarşaf¹⁷, Müslüman kadınların eskiden tesettür amacıyla giydikleri üstlügen adıydı. Buna *car* da denirdi. Çarşaf, Farsça çarşebden bozma bir kelimedir. Aslı da gece örtüsü manasına gelir. Yatak ve yorganda hala kullanılan bez örtünün adı da buraya dayanmaktadır. Kadınların giydikleri çarşaflar çoğunlukla siyah renkte olurdu (Pakalın I 1983: 327–328). Tokat'ta kadınların başlarına ört-

¹⁵ Fes'in 1829'da İkinci Mahmud'un yayımladığı bir fermanla Yeniçeri Ocağı yerine kurulan Asakir-i Mansure-i Muhammediye Ordusu'na zorunlu kılındığı açıktır. Bkz. Hülya Tezcan, "Fes", *TDVİA*, 12, İstanbul, s.415–416. Ancak Tokat örneğinde bu başlığın daha önceden de Müslim ve Gayrimüslim vatandaşlar tarafından giyildiği incelenen defterlerden anlaşılmaktadır. İlker Er ve Serdar Genç'in XVII. yüzyıl sonunda Balıkesir giyim kuşamını sorgulayan çalışmalarında da fes sıkça geçmekte hatta bayanlar için özel bir aksesuar olarak da nitelenmektedir. Bkz. İlker Er, Serdar Genç, "XVII. Yüzyıl Sonlarında Balıkesir'de Giyim Kuşam", *Balıkesir Üniversitesi Sosyal Bilimler Enstitüsü Dergisi*, c. 11, sayı: 19, Haziran 2008, s. 107-115.

¹⁶ Günümüzde Tokat'ta giyilmeye devam eden geleneksel giysiler üzerine daha detaylı bilgi için bkz. E. Beyzat Çağlayan, *Tokat Bölgesi Geleneksel Kıyafetleri*, Kültür Bakanlığı Halk Kültürünü Araştırma Dairesi Yayınları, Ankara 1990. Ayrıca başlıklar için bkz. Çağlayan, *age*, s.19-20.

¹⁷ Kadınların örtünmesinin tarihi gelişimi hakkında ayrıntılı bilgi için bkz. Pınar Gerçek, *Kadın Giyiminde Örtünme Konulu Eser Çalışması*, Mimar Sinan Güzel Sanatlar Üniversitesi Sosyal Bilimler Enstitüsü Basılmamış Yüksek Lisans Tezi, İstanbul 2008, s. 6-40 vd.

tükleri çarşafklar içerisinde baş çarşafı (TŞS. 16: 123/1)¹⁸ ve mendil çarşafklar (TŞS. 12: 19/3) önemli yer tutmaktaydı.

Bürük, berku' kelimesinden türemiş olup eskiden kadınların yüzünü kapamak ve yalnız gözleri meydanda bırakmak üzere yüze tutulan peçeye verilen isimdir. Arapça bir kelime olan berku' ya peçe de denir. Tokat'ta kadınlar en çok işleme (TŞS. 12: 99/3; TŞS. 16: 95/2), mendil (TŞS. 16: 140/2), keten (TŞS. 16: 113/2), gügül (TŞS. 16: 105/1) ve ipekli bürükleri (TŞS. 12, 22/1) giymekteydi. Bu arada çocukların da taktığı bir alaca çocuk bürüğü (TŞS. 16, 151/1) çeşidi vardı¹⁹.

Çevre, kenarları kıvrılmış oya veya işleme nakışlarla süslenmiş mendilin adıdır. Yazma ve sırmalı olmak üzere iki çeşidi vardır. Sırmatsız mendillere yağlık denirdi. Yağlıklar genel olarak renkli olurken çevre beyazdır (Pakalın I 1983: 361). Tokat'ta XIX. yüzyıl başlarında kadınlar başlarını baş çevresi (TŞS. 16: 104/1), işleme çevre (TŞS. 3: 47/1; TŞS. 12: 78/1; TŞS. 16: 135/1), sade çevre (TŞS. 16: 72a/1) ve telli çevrelerle (TŞS. 16: 72/a1) örtüyorlardı²⁰.

Destar, başa giyilen takke, fes ve emsali şeyler üzerine sarılan sarık manasına gelir. Eski dönemde, başta ulema olmak üzere hemen her meslek erbabı başına sarık sarardı (Pakalın I 1983: 431). Tokat'ta da destar (TŞS. 16: 134/1) örneklerine erkeklere ve ulemadan olanlara ait terekelerde çokça rastlanmaktadır.

Fes, insanların başlarını havanın etkisinden korumak için kullandıkları yünden yapılmış serpuşlardan (başlıklardan) biridir. Osmanlılar tarafından yenileri ocağının ortadan kaldırılmasından sonra resmi serpuş kabul edilen fesin tarihini Bizans dönemine kadar geri çekerek buradan Adalara, Yunanistan'a, Tunus'a hatta Fas'a nakleden rivayetler vardır (Pakalın I 1983: 610). Fes hem erkeklerin hem de kadınların başlıkları içerisinde yer almaktaydı. Kadınların taktıkları küçük ölçüdeki feslere zenne fesi de denmekteydi (Yılmaz 2010: 713). Tokat'ta kullanılan fesler içerisinde iç fesi (TŞS. 12: 62/1), fes (TŞS. 3: 24/1; TŞS. 12: 19/2), yenedünya fes (TŞS. 16: 116/1) ve kırmızı fesler (TŞS. 16: 116/1) ağırlıktaydı.

¹⁸ Tereke kayıtlarında *çarşab* olarak geçmektedir.

¹⁹ Bürük Tokat ve bugünkü ilçelerinde hala şarkılarda yaşamaktadır. Günümüzde Tokat'ın bir ilçesi olan Niksar'a ait şarkılardan olan "Niksar'ın Fidanları" şarkısında nakarat kısımlarından birinde;
"İpek bürük bürümüş yar yar yar yandım,
Niksar'ın fidanları şinanay yavrum şinanay nay.." sözleri dikkat çekmektedir.

²⁰ Çevre birçok sözlükte bir mendil türü olarak gösterilse de bir başlık türü olarak kullanıldığına bugün Tokat'ın ilçelerinden biri olan Reşadiye'ye ait; "Ekin Ektim Çöllere" türküsünün sözleri kanıt olarak gösterilebilir:
"Başım açık çevrem yok,
Çağırma derman yok,
Şu köylerin içinde,
Can sevecek dostum yok."

Bir erkek başlığı olan kalpak, pöstekiden yapılan başlık hakkında kullanılan tabirdir. Çok farklı şekilleri vardır. Post kalpak, Çerkez kalpağı, Tatar kalpağı, Rus kalpağı bunlardan bir kaçıdır. Kalıplı kalpaklara *şubara* da denirdi. Şubarayı yeniçeriler zamanında topçu askerleri giyerdi (Pakalın I 1983: 637). Kalpaklar (TŞS. 3: 71/1; TŞS. 16: 132/1), Tokat erkekleri tarafından giyilen başlıklardan biriydi. Bunlar arasında yeşil çuha kalpak (TŞS. 3: 33/2) örneği dikkat çekicidir.

Yine bir erkek başlığı olan kavuk, içi boş manasında kof kelimesinden türemiştir. Eni fazla, uzunluğu az olup etrafına birkaç parmak genişliğinde sarık sarılırdı. Yeniçeri Ocağı'nın kaldırılmasından sonra yapılan yeniliklerden biri de halkın başlıklarına kavuk yerine şal sarmasıydı. Ayrıca şal dışında ahmediye²¹ sarılması istendiği dönemler de olmuştu. Fes, takke ve onlara benzer başlıklara sarık sarmak suretiyle ilmiyenin giydiği serpuşa da kavuk denirdi. Molla kavuğu, tepeli kavuk, Horasani kavuk, ışırlak, kallıvi, mücevveze gibi çeşitleri vardı (Pakalın II 1983: 217). Bu çeşitleri dışında, perişan destarlı, simidi destarlı, katibi ve kalafat olarak nitelendirilen kavuklar da bulunmaktaydı (Yılmaz 2010: 327-328). Kavuk²², sarıkla birlikte bütünlük oluşturarak birçok erkek tarafından kullanılmaktaydı. Bir de muhtemelen gece başlığı olarak kullanılmış olma olasılığı yüksek gecelik kavuk (TŞS. 12: 47/2) örneğine rastlanmıştır.

Reşat Ekrem Koçu, makramayı da, bazı köylü kadınların başlarına sardıkları nakışlı peştamal olarak tanıtmaktadır (Koçu 1967: 169). Mahayik'in tereke kaydında poşu ile makramanın yan yana belirtilmesi Koçu'nun bilgisini teyit eder niteliktedir (TŞS 3: 33/1).

Yemeni²³, alaca boyalı, üzerine kalıpla renkli çiçek resimleri basılmış ince bez ve yazma çenberdir. Bir zamanlar, Yemen ve Hindistan'da yapıldıkları için bu adı aldığı düşünülmektedir. Kadınların başlarını örttükleri yemeniyi erkekler de bir dönem fesin üzerine, sarık tarzında sararlardı. Yemeni dışarıdan geldiği gibi iç piyasada da üretimi yapılırdı. Yorgan yüzleri, bohçalar, namaz secadeleri üreten yerlere basmahane, üreticilere ise yazmacı denirdi (Pakalın II 1983: 152–153). Şeritli baş yemenisi (TŞS. 16: 113/2), İslambol yemenisi (TŞS. 16: 95/2), işleme baş yemenisi (TŞS. 12: 38/1; TŞS. 16: 108/2), yazma (TŞS. 16: 34/2), ala yemeni (TŞS. 12: 42/1), el yemenisi (TŞS. 12: 60/1) Tokat'ta en çok kullanılan kadın başlıkları arasındaydı. Bunun başlıca nedeni yemeninin ya da

²¹ Ahmediye, eski dönemde üretilen kumaşlardan biridir. Daha çok bohça yapımında kullanılırdı. Bkz. www.tdk.org.tr/sozluk.html. Ayrıca bkz. Yılmaz, *age*, s. 23. Fehmi Yılmaz, Ahmediye maddesini, III. Ahmed döneminden itibaren Üsküdar ve Bursa'da dokunan ipeklili ve bir adı da çatma olan kumaşa ayırmıştır.

²² TŞS. 3, 4/2; TŞS. 12, 110/3; TŞS. 16, 128/2. TŞS. 12, 110/3'te büyük kavuk ve tepeli kavuk olmak üzere iki tip sarığa rastlanmıştır. Ayrıca içinde kavuk bulunan terekelerde sarığa da rastlanması kavuk ve sarığın bir giysi kombinasyonu oluşturduğunu göstermektedir.

²³ Yemeni, üzeri açık ve ökçeli ayakkabılar için de kullanılan bir tabirdir. Bkz. Yılmaz, *age*, s. 698.

Tokat'ta bugünkü kullanımıyla yazmanın yalnız özel günlerde değil gündelik yaşamın her safhasında kullanılmasıdır. Bir de Tokat yemenisi (TŞS. 3: 10/1) adıyla Tokat'a özgü yemeni türü vardı. Tokat yazmaları hala Türkiye ve dünyada önemli bir yere sahiptir.

Puşi, yeniçeri ocağına mensup topçularla bahriyeden tersane kalyoncularının giydikleri başlıktır (Pakalın II 1983: 782). Puşi bir başlık olması dışında bele sarılan enlice bir kuşak görevi de görmekteydi ve buna zerdüz da denmekteydi (Yılmaz 2010: 533). Tokat'ta göz kumaşından (TŞS. 16: 126/2) üretilen puşiler dışında işleme puşi (TŞS. 16: 66/2) ve puşi (TŞS. 3: 8/2) olarak anılan türler de vardı.

Sarık; kavuk, börk, külah, fes ve benzeri başlıklar üzerine sarılan tülbent, ağbani ve şala verilen isimdir. Arapçası olan "amame" de kullanılmaktadır. Sarılış biçimine göre dardağan, silme ve burma sarık adını alırdı. Ulema; beyaz, tarikat mensupları; beyaz, kırmızı, siyah, yeşil, halk; ağbani sarık sarardı. Sarığın sarkık olarak bırakılan ucuna teylesan denirdi. Ulemadan rütbesi olanlar resmi, Halvetiler ise sıradan günlerde teylesan bırakırdı (Pakalın III 1983: 129). Köprü sarığı (TŞS. 16: 116/1), sarık (TŞS. 3: 4/2; TŞS. 16: 63/1) ve yeşil sarık (TŞS. 12: 10/3) gibi çok sayıda sarık türü Tokat'ta giysi tüketicilerinin tercihleri arasındaydı.

Takye²⁴, başın terini çekmek ve kavuk çıkarıldığı zaman başın üşümemesini temin etmek için başlık altına giyilen bezden, ince kumaştan yapılmış başlıktır. Ev içinde kullanılan başlık olarak da bilinir. Şekil ve türlerine göre, sade takke, kürklü takke, musannifi takke, kemha takke, Bursa çatması takke gibi adlar da alırdı. Yatarken başın üşümemesi için giyilenlerine gece takkesi yahut şeb takke denirdi (Pakalın III 1983: 383). Tokat tereke kayıtlarında da takye (TŞS. 12: 36/2) ve atlas takye (TŞS. 16: 92/1) örneklerine sıkça rastlanmaktadır.

İnce pamuklu bez (Yılmaz 2010: 142) olarak tanımlanan dülbendden²⁵ yapılan başörtüleri de Tokatlı kadınların bilhassa gün içerisinde evlerde örtündükleri ve günümüzde de çok tercih ettikleri bir başörtüsüdür. Beyaz dülbend değirmi (TŞS. 16: 111/1) ve işleme dülbend örtüsü (TŞS. 12: 10/3) Tokat'ta en çok kullanılan dülbend örtüleriydi. Tıpkı çevre gibi bir mendil türü (Yılmaz 2010: 691) olan yağlığın da zaman zaman başa örtüldüğü görülmüdü. İşleme yağlıklar (TŞS. 12: 78/1; TŞS. 16: 135/1) olabildiği gibi yalnız yağlık (TŞS. 3: 47/1) olarak geçen çeşitleri de bulunmaktaydı.

c. Tokat'ta Kullanılan İç Giyim Eşyaları

XIX. yüzyıl başlarına ait Tokat şer'iyeye sicillerindeki tereke örneklerinde iç giyim eşyalarının da mirasa dâhil edildiğini görülmektedir. Bunlar arasında

²⁴ Günümüzde takke olarak isimlendirilmektedir.

²⁵ Günümüzde *dülbent* olarak anılmaktadır.

gecelikler (TŞS. 12: 10/3), ayak donu (TŞS. 3: 66/1; TŞS. 12: 22/1), don (TŞS. 3: 63/2), mendil bez don (TŞS. 12: 113/1), Acemkari deryaf don (TŞS. 12: 10/3), şal don (TŞS. 12: 10/3), sarıçiçekli don (TŞS. 12: 10/3), ipekli don (TŞS. 16: 103/1), mendil don (TŞS. 16: 103/1), kıvırtma don (TŞS. 16: 101/2), keten don (TŞS. 16: 72a/1), içlik (TŞS. 12: 110/3; TŞS. 16: 113/2), beyaz içlik (TŞS. 16: 63/1) ve çiçekli içlikler (TŞS. 16: 40/2) önemli yer kaplamaktaydı. Bunlardan çiçekli ve ipekli olanları dışındakiler erkekler tarafından da giyilmiştir.

Bugüne kadar Tokat'ta iç giyim eşyalarının nasıl kullanıldığına dair bilimsel bir çalışma yapılmamıştır. Fakat Ankara ölçeğinde Enise Yener'in çalışması bu konuda bize bazı ipuçları vermektedir. Bu ipuçlarından hareketle Osmanlı kadınının iç giyimi hakkında bazı bilgiler ortaya konabilir. İkinci Abdülhamid dönemine kadar Ankara kadınları, çamaşır olarak tene üç en dokuma bezden kalçaya kadar uzunlukta bolca bir gömlek giyerlerdi. Bu gömlekler fanila yerine giyilirdi. Yakasız, önü yarı beline kadar açık, japone tarzda uzunca kollu yaka ve kol kenarları ince zürafalıydılar. Gömlek üzerine sutyen yerine olmak üzere canfes veya diğer herhangi bir kumaştan kolsuz, astarlı, havuz yakalı (geniş yuvarlak yakalı), önden üç düğme ile iliklenen bir yekek ve yekek üzerine de gezi veya diğer kumaşlardan dikilmiş bir içlik giyerlerdi. İçi astarlı ve bir nevi ince ceket tarzında olan bu içliklerin kolları uzun ve bilekten tasmalı, yakası yuvarlak ve kapalı, önü baştanbaşa düğmeliydi. Dize kadar uzanan, paçaları geniş, dantelli veya fistolu beyaz patiskadan bir iç donu da giyerlerdi. Bunun üzerine de basmadan içi astarlı, uçkurlu, paçaları ayak bileklerinde hafifçe bol bir dış donu giyilirdi ki buna bazıları çinti, çintiyan (basmaya çit dediklerinden galat olsa gerek), köylüler dattiri, daha eskiler ise tuman derlerdi. Gömlek bu çinti don üzerine çıkarılır, evde üzerine hal ve vaktine göre ya basmadan düz bir entari giyilir yahut da doğrudan doğruya çinti don ve içlik üzerine bir hırka geçirilirdi²⁶.

d. Ayak Giyimi Eşyaları

Çorap, çizme, çedik, pabuç, postal gibi ayak giyimi unsurları da Tokat'ta yaygın olarak giyilmekteydi. Acem pabucu, asumâni çizme, paşa çizmesi, mest, Sivas çorabı²⁷ gibi ayak giyim unsurları Müderris Uşaklı el-Hac İsmail Efendi'nin tereke kaydından çıkmıştır. İsmail Efendi'nin tereke defteri müderrislerin XIX. yüzyıl başlarındaki malvarlığını göstermesi bakımından da önemli bir kayıttır²⁸. Ayak giyimi üzerine, ayrıca, çizme (TŞS. 3: 66/1; TŞS. 12: 18/1; TŞS. 16:

²⁶ Enise Yener, "Eski Ankara Kadın Kıyafetleri ve Giyiniş Tarzları", dergiler.ankara.edu.tr/dergiler/26/1234/14100.pdf.

²⁷ TŞS. 12, 78/1. Bu defter ayrıca zenne entarisi, zenne yekeği, zenne şalvarı, zenne libadesi ve zenne terliğinin geçtiği tek defter olarak da incelemeye değer zengin bir tereke defteridir. Defter; Niksar Ayanı Veliyüddin Efendi'nin Tokat'ta bazı kişilerde olan alacağını içeren bir kayıt olup giyim eşyalarıyla ilgili çok sayıda kaydı içerisinde bulundurmaktadır.

²⁸ Tokat'ta giyim üzerine araştırma yapacak olanların bu defteri mutlaka gözden geçirmesi gerekmektedir. Çünkü giyim eşyasının her türü nerdeyse bu defterin her satırında karşımıza çık-

101/2), kırmızı çizme (TŞS. 16: 148/1), siyah çizme (TŞS. 16: 124/2), keten ipliği çizme (TŞS. 16: 108/2) ve iplik çizmeler (TŞS. 16: 103/1) dikkat çekicidir.

Papuç, mestle giyilen ökçesiz ayakkabı türlerinden biridir. Farsça ayak örtene manasına gelen papuştan bozma bir kelimedir. Papuçların siyah ve sarı olanları yaygındı. Başka renkleri de vardı. Resmi papuçlar genelde kırmızı ve sarı renkteydi. Kadınların papuç içine giydiklerine edik denirdi. Erkekler umumiyetle papuç içine edik olarak mest ve lapçin giyerlerdi ki bu ayakkabıların ikisine çedik papuç denirdi (Pakalın II 1983: 748). İncelenen defterlerde mest papuç (TŞS. 3: 63/2), posdal (TŞS. 3: 33/2; TŞS. 16: 57/2), zenne çukalı papuç (TŞS. 12: 10/3), mest (TŞS. 12: 10/3), saruna papuç (TŞS. 12: 34/2), papuç (TŞS. 16: 105/1) gibi çok sayıda papuç ve terlik (TŞS. 12: 78/1) türüne rastlanmıştır.

Çedik, eskiden kadın ve erkeklerin giydikleri daha ziyade sarı sahtiyandan yapılmış kısa ve bol konçlu ayakkabıya verilen isimdir. Abdest alındığı vakit üzerine mesh edildiği için yanlış olarak mestle karıştırılmaktadır. Oysa çedik ayakkabı görünümünde olup altı da yumuşakça olurdu. Üstüne aynı renkte papuç giyilir, ikisine birden çedik papuç denirdi. Rengi genellikle sarı olduğu için sarı çedik papuç da denirdi. Sefere çıkılırken çediğin üzerine edik yahut çekme adı verilen çizme giyilirdi. Çediklerin konçlarından çakşırın paçalarına dikilenleri de vardı. Böyleleri çakşırda beraber giyilir ve çıkarılırdı. Çedik aslında iç edikin hafifletilmiş şeklidir (Pakalın I 1983: 340). Çedik (TŞS. 16: 105/1), yalnızca bir terekede karşımıza çıkmış olup Tokat'ta kullanımının sınırlı olduğu düşüncesini doğurmaktadır.

Dizlik eskiden giyilen kısa don hakkında kullanılan bir tabirdir. Dize kadar olduğu için bu ad verilmiştir. Tulumbacıların yangınlara giderken giydikleri kısa ve dar bacaklı giysi için de bu tabir kullanılırdı (Pakalın I 1983: 470)²⁹. Dizliklerin daha çok bezden dikildiği 16 numaralı şeriye sicilindeki örneklerden anlaşılmaktadır³⁰. Tozluk, ayakkabının üzerine geçirilen ve dizden aşağı bacağın alt kısmı ile ayağın üst kısmını örten, kumaş ya da deriden dikilen dar paçalığa verilen isimdir (Yılmaz 2010: 659). Tokat'ta o dönemde tozluğun yaygınlığına işaret eden delillere incelenen defterlerde rastlanamamıştır. Yalnız Tokat menzihanesinde hasta bir vaziyette misafir edilirken yaşamını yitiren ve İran taraflarından Anadolu'ya giriş yapan İngiliz Mister Martin adındaki bir kişinin defter kaydında 11 adet siyah sof tozluk karşımıza çıkmıştır. Söz konusu dönemde, Tokat'ta; çorap (TŞS. 12: 99/3; TŞS. 16: 124/2), bez çorap (TŞS. 16: 124/2) ve Sivas çorabı (TŞS. 12: 78/1) ayak giyimi kültürünün önemli aksesuarları arasında yer almaktaydı.

maktadır. Bkz. TŞS. 12, 10/3. Bu defter de saçaklı şal da farklı bir giyim enstrümanı olarak dikkatimizi çekmiştir.

²⁹ Dizlikler ve kullanımıyla ilgili ayrıntılı bilgi için bkz. Zeynel Özlü, "Terekeler Işığında Bolu-Göynük'te Giyim Kuşam", *Hacı Bektaş-ı Veli*, 2005/36, s.208-209.

³⁰ Örnek olarak bkz. TŞS. 16 1/1.

e. Giyim Kuşamı Tamamlayan Aksesuarlar

XIX. yüzyılın ilk başlarında Tokat'ta değişik giyim aksesuarları da kullanılmaktaydı. Bu aksesuarlar içerisinde en çok tercih edilenler şüphesiz ki kuşaklar ve bunlara ait kolanlardı. Abani kuşak (TŞS. 12: 110/3) ve sedef kuşak (TŞS. 12: 28/2) dışında –ki bunlar yalnız özel örnekler olduğu için buraya alınmıştır– çok sayıda kuşak örneğine rastlanmıştır. Örnek olması bakımından; sim kuşaklar (TŞS. 3: 66/1), iplik kuşaklar (TŞS. 3: 10/1; TŞS. 12: 62/1), şal kuşaklar (TŞS. 3: 10/1; TŞS. 16: 87/1), Keşan kuşaklar (TŞS. 3: 33/1), alaca kuşaklar (TŞS. 16: 89/2), keçe kuşaklar (TŞS. 16: 83/1), ipek kuşaklar (TŞS. 16: 83/1), basma kuşaklar (TŞS. 16: 83/1), Halep kuşaklar (TŞS. 16: 55/2), çit kuşaklar (TŞS. 16: 34/2), kemer kuşaklar (TŞS. 12: 138/2), kise kemerler (TŞS. 3: 71/1) ve feraceler kemeri (TŞS. 12: 80/1)³¹ zikredilebilir. Bunların dışında birer tekstil ürünü olmaktan çok ziynet eşyaları ya da takılar içerisinde zikredilebilecek önemli miktarda yaldızlı, sim yaldızlı, telkari, altın işlemeli kuşaklar da Tokat'ta yaygındı. Bir de terekelerde palaskayla bir arada geçen gayret kuşağıyla karşılaşmıştır (TŞS. 16: 91/1). Gayret kuşağı, bele bağlanan dolman tokalı kemer genellikle yuvarlak iki tokayla kancalanır. Bu tokalar gümüşten veya altın yaldızlı bir madenden yahut tombaktandır³². Öte taraftan Tokat'ta giyim kuşam eşyaları içerisinde uçkurlara da sıklıkla rastladık. Uçkur, don ve şalvarı bele bağlamak için uçkurluğun içine geçirilen uzun kuşağın adıdır. Aslı öz Türkçe yuvarlak ve kuşak manasına gelir. İç ve kur kelimelerinin birleşiminden oluşmuş ve iç kuşağı anlamında kullanılmıştır. İki metre boyunda ve bir karış kadar eninde bezler üzerine az sırma ve çok ipeklidir. Gergeflerde işlenir ve bir çeşit işlemedir. Eski erkekler bunu çakşıra takarak uçlarının işlemesi görünür bir halde gezerlerdi (Pakalın III 1983: 541). Tokat'ta uçkurlar içerisinde işleme (TŞS. 12: 10/3), şali (TŞS. 12: 10/3), uçkur (TŞS. 3: 47/2), kıvrıtma (TŞS. 16: 135/2), keten (TŞS. 16: 108/2) olanları yaygındı.

III. KUMAŞLAR

İplik halindeki çeşitli maddeden dokunmuş beze kumaş denir³³. Kumaşlar, nakışsız (düz) ya da nakışlı (desenli) olur. Kumaşlar kullanılacakları yere göre "çamaşırlık", "elbiselik", "paltoluk" gibi adlar alırlar. Yapıldıkları maddeye göre "pamuklu", "yünlü", "ipekli" gibi adlarla da anılırlar. Eskiden beri Türkler kumaş dokumacılığına önem vermişlerdir. İpek ve halı gibi dokuma üstünde kısa lif bırakan kumaşlara "kadife", sert dokunuşlu ipeklilere "canfes", uzunlama atkıları üstte kalan kumaşlara "atlas", keçi yününden tiftikten do-

³¹ TŞS. 12, 80/1. Burada zikrettiğimiz feraceler kelimesinin *karaçalar* olarak okunması ihtimali vardır.

³² Sabiha Tansuğ, "Anadolu'da Geleneksel Türkmen Giyimi", *Folklor ve Etnografya Araştırmaları*, Anadolu Sanat Yayınları, İstanbul 1984, s. 539.

³³ Geleneksel Türk kumaşları ile ilgili yapılmış bir çalışma olarak bkz. Nurettin Yatman, *Türk Kumaşları*, Ankara 1945. Yine bu konuda bkz. Tahsin Öz, *Türk Kumaş ve Kadifeleri*, İstanbul 1946 ve Feridun Bey, *Münşeatii's-selatin*, İstanbul 1266.

kunmuş olanlara “sof”, yünlü kaba kumaşlara “şayak”, daha kaba yün dokumalara “aba”, çok ince pamuklulara “tülbent”, yarım santimden kalın yünlülere “çuha”, üstüne sarma ipek sim işlenmiş olanlara “çatma” denir. Türkler arasında öteden beri şöret kazanmış olan kumaş çeşitlerinden bazıları şunlardır: Aba, abani, atlas, astar, bez, bindallı, bürümcük, canfes, çadır bezi, çatma, çözme, çuha, damasko (Şam işi), diba (Hint kumaşı), kadife, mermerşah, patiska, sof, şal, şayak, tafta, tülbent. XIX. yüzyıla girerken, Tokat’ta çok farklı kumaşların tüketildiği incelenen defterlerdeki tereke kayıtlarından anlaşılmaktadır: Ankara şalîsi (TŞS. 12: 62/1), Bursakutnîsi (TŞS. 12: 72/2)³⁴, Kefe ketîni (TŞS. 3: 10/1), Musul penbesi (TŞS. 3: 10/1), Acem basması (TŞS. 3: 10/1) gibi.

Tokat, özellikle XVII. ve XVIII. yüzyıllarda basma üretimi konusunda ileri durumdaydı ve şehirde çok çeşitli pamuklu dokumalar üretilmekteydi. Hatta şimdiki Almus’un bulunduğu Kafirni’de büyük bir boyahane de mevcuttu. Tokat’ta üretilen dokumalar başta Rusya olmak üzere değişik Avrupa ülkelerine ihraç edilmekteydi. Ne var ki İngiltere’de başlayan Sanayi Devrimi ve değişen rekabet koşulları XIX. yüzyıla girerken Tokat’taki dokumacılık sektörünü olumsuz etkilemeye başlamıştı³⁵. İncelenen defterler; kumaş çeşitleri, renkleri ve imal edildikleri yerler konusunda zengin bilgiler içermektedir. Bu bilgilere bakıldığında, Tokat’ın bu dönemde Mağnisa alacası, Halep bezi, Cezayirkâri, Şamkâri, Musul bezi, Merzifon alacası, Tosya şalîsi gibi Osmanlı iç pazarlarından gelen kumaşları tercih ettiği gibi yavaş yavaş dış piyasalardan da kumaşlar kullanmaya başladığı anlaşılmaktadır. Örneğin Hümâyûn bezi Amerikan bezi, Londra abası İngiliz üründür. Acemkârî kumaş İran ürünü ve Hind bezi Hindistan menşelidir. Bu durum ülke dışında üretilen kumaşların da Tokat pazarlarında yavaş yavaş yerini almaya başladığını göstermektedir. Tokat’ta bez ve dokumaların genellikle top ya da arşın ölçüleriyle satıldığı bazı dükkân sahiplerinin terekelerinden anlaşılmaktadır. İplikler ise genellikle dirhemle ölçülüp satılmaktaydı. Özellikle Tokat’taki Gayrimüslimlerin basmacılıkla uğraştığına dair kayıtlar da dikkat çekmektedir. Dokumalar genel olarak pamuklu, ipekli ve karışım olarak sınıflandırılabilir. Alaca renkte kumaşlar olduğu gibi yalnız beyaz, mavi, siyah, neftî, güvez, turuncu ve mor renkte kumaşlar da vardır.

Aba, yünlü bir kumaş çeşididir (Pakalın I 1983: 1) . İncelenen miras kayıtlarında aba (TŞS. 3: 12/1; TŞS. 12: 60/1; TŞS. 16: 80/1) türünde çok sayıda kumaş

³⁴ Osmanlı döneminde İstanbul ve Bursa’da üretimi gerçekleştirilen kumaşlar hakkında daha detaylı bilgi için bkz. Oya Sipahioğlu, *Bursa ve İstanbul’da Dokunan ve Giyimde Kullanılan 17. Yüzyıl Saray Kumaşlarının Yozlaşma Nedenleri*, Dokuz Eylül Üniversitesi Sosyal Bilimler Enstitüsü Basılmamış Yüksek Lisans Tezi, İzmir 1992, s. 49-51 vd.

³⁵ Nurcan Abacı, *1812 Tarihli Şeriye Siciline Göre 19. Yüzyılın Başında Tokat Şehrinin Sosyo-Ekonomik Durumu*, Uludağ Üniversitesi Sosyal Bilimler Enstitüsü, Yayınlanmamış Yüksek Lisans Tezi, Bursa 1994, s. 86.

örneğine rastlandığı gibi Londra abası (TŞS. 16: 124/2) adında özel bir çeşitle de karşılaşmıştır.

Alaca, fes rengi ve lacivert zemin üzerine sarı çizgili bir çeşit pamuklu kumaştır. Anadolu'nun hemen hemen birçok yerinde dokunurdu. En makbullenin biri olarak Erzincan alacası gösterilirdi. Dayanıklı bir kumaş türüydü. Erkeklerle mintan, kadınlara şalvar ve entari yapılırdı. Şam'da dokunan alaca diğerlerinden farklıydı. Çünkü Şam alacası ipekliydi (Pakalın I 1983: 43-44). Tokat'ta kullanılan alacalar (TŞS. 3: 33/1; TŞS. 12: 20/1) genel olarak Halep (TŞS. 3: 10/1; TŞS. 12: 78/1; TŞS. 16: 93/2), Manisa (TŞS. 3: 79/1)³⁶, Merzifon (TŞS. 12: 35/1; TŞS. 16: 140/2), Şam (TŞS. 3: 14/1; TŞS. 12: 113/1; TŞS.16: 55/2), Bor (TŞS. 3: 10/1) ve Maraş (TŞS. 3: 10/1) alacası şeklinde üretim merkezine göre isimlendirilmekte ve birbirinden ayrılmaktaydı.

Atlas³⁷, ince ipekten ve daha ziyade kırmızı renkte dokunmuş bir çeşit kumaştır. İncelerinden kadınlara, kalınlarından delikanlılara entari altına giyilir bir tür şalvar yapılırdı. Yünle karışık olarak kalınca dokunanları da vardı. Bunlar daha çok elbise kollarının içine astar olarak tercih edilirdi (Pakalın I 1983: 111). Tokat'taki atlas (TŞS. 12: 83/1) türü kumaşlar içerisinde bir de Frenk atlası (TŞS. 16: 80/1) bulunmaktaydı.

Bürümcük, kıvrıtma denilen bükülmüş ipekten kıvrıcık olarak dokunan çamaşırılık bezlerden biridir. İplik karışığına hilali denirdi. Kolay eskimediği için çok tercih edilen bir dokuma türüydü (Pakalın I 1983:250). Bürümcük (TŞS. 16: 115/2) ve kıvrıtma (TŞS. 16: 105/1) türü kumaşlar Tokat'ta özellikle gömlek dikiminde tercih edilirdi.

Canfes, günümüzdeki taftayı andıran ipekli bir dokumadır. Eni altmış santim olan bu kumaşın hepsi düz olmak üzere birçok rengi bulunmaktaydı. Özellikle şalvar ve feracede tercih edilirdi. Maddi durumu iyi olanlar yorgan yüzü ve bohça olarak da kullanılmaktaydı (Pakalın I 1983: 258). Tokat ölçüğünde, canfes (TŞS. 16, 95/2) bilhassa entarilerde tercih edilen kumaşlar arasında yer almaktaydı.

Çit, üzeri çiçekli ve şekilli pamuk bez ya da basma türüdür. Yorgan, döşek ve perde imalinde kullanıldığı gibi şalvar dikiminde çok tercih edilen kumaşlardan biriydi. Daha sonraları çit yerine basma tabiri daha çok tercih edilir olmuştu (Pakalın I 1983: 379). Acem basması (TŞS. 16: 80/1), basma (TŞS. 3: 79/1; TŞS. 12: 110/3; TŞS. 16: 132/1), basma çit (TŞS. 12: 110/3; TŞS. 16: 83/1), çit (TŞS. 3: 44/2; TŞS. 12: 99/3), ham çit (TŞS. 16: 68/1), tekir çit (TŞS. 16: 68/1) ve

³⁶ Terekelerde, Manisa yerine daha çok Mağnisa ibaresi kullanılmıştır.

³⁷ Atlas sözlü edebi kültürümüzde bilmecelelere de konu olmuştur: "Mavi atlas, iğneler batmaz." bilmececi bunlardan biridir. Bu bilmececi de yola çıkarak Tokat'ta kullanılan atlasları büyük bir çoğunluğunun mavi renkte olduğunu belirtmeden geçemeyeceğiz.

yenidünya basma (TŞS. 16: 83/1) gibi türleri Tokat'ta yaygın bir şekilde görülmekteydi.

Çitari, üçü pamuk ipliğinden biri ipekten olmak üzere dokunan kumaş türüdür (Pakalın I 1983: 379). Çitari (TŞS. 3: 44/2; TŞS. 12: 32/1), genelde entarilerde tercih edilmiş bir kumaş çeşidiydi. Çuka, yünden yapılan bir kumaş türüdür. Çuka yazılır, çuha okunurdu. En meşhurları uzun zamanlar Selanik'te Yahudiler tarafından üretilenleriydi (Pakalın I 1983: 384). Çuha (TŞS. 3: 6/1; TŞS. 12: 113/1), şalvardan yağmurluğa birçok giyim eşyasının iskeletini oluşturan kumaşlardan biriydi.

Elvan, levnin çoğuludur. Levn sözlükte, renk anlamına gelmektedir (Pakalın I 1983: 523). Kaytan ise bükülmüş ipliklerin tekrar bir arada bükülmesinden elde edilen ve kumaşlarla döşeme ve perdelerin kenarlarına süs olarak dikilen ip tarzındaki kordonlara verilen isimdir. Gaytan da denilen kaytan, eski zamanlarda elbiselere de dikilirdi (Pakalın II 1983: 223). Tokat'ta kumaşların bulunduğu terekelerde değişik türde ipler dışında elvan ve gaytana rastlanması kumaşların boyanması ve farklı ip çeşitleriyle süslenmesini örneklendirmesi bakımından oldukça önemlidir.

Gezi, sert ve hareli bir tür ipekli kumaştır. Gezinin hemen hemen her renkte olanı vardı. Açık renk olanları daha çok tercih edilirdi. Şam, Halep ve Bağdat gibi iç piyasada üretilenlerinden daha ziyade Hint işi geziler rağbet görürdü. İki topundan ancak bir elbise çıkardı (Pakalın I 1983: 664). Gezi (TŞS. 16: 132/1), göz (TŞS. 3: 55/1; TŞS. 16: 126/2) ve Halep gezisi (TŞS. 12: 78/1) gibi ipekli kumaşlar da Tokat'ta kullanılmaktaydı.

Hare, sofa benzer dalgalı bir kumaş türüdür. Farsçası haradır. Farsça hara, mermer demektir. Mor renkte olanları tercih edilirdi. İşlemeleri de olurdu (Pakalın I 1983: 739). Söz konusu yıllarda, Tokat'ta hare aba (TŞS. 16: 138/2) türünde bir kumaşın giysi dikiminde kullanıldığı anlaşılmaktadır.

Helali, bürümcüğün pamuk karışık çeşidine verilen isimdir. Kolay eskimeyen ve çok tercih edilen bir kumaştır. Bir iddiaya göre ipek erkeğe helal olmadığından, bir miktar pamuk karışımı eklenerek erkeklerin de giyebileceği bir ipekli türü olarak piyasalara sürülmüştü (Pakalın I 1983: 796). Helali gömlek ise doğrudan tene giyilen bir gömlek çeşididir. Bafra ipeği (TŞS. 16, 137/1), gügül ipeği (TŞS. 16, 108/2), helali ipek (TŞS. 16: 101/2) ve ipekliler (TŞS. 3: 129/2; TŞS. 12: 110/3; TŞS. 16: 113/2) İran-Bursa arası ipek ticaretinin en önemli duvarlarından biri olan Tokat'ta kayda değer ölçüde giyilmiştir.

Hint bezi (TŞS. 16: 124/2), Hindistan'da üretilen krem renkte, pişmiş ipekle dokunmuş ve bürümcüğe benzer bir kumaş çeşidiydi. Osmanlı pazarlarında fiyatı yüksek olduğundan, "Bulunmaz Hint kumaşı mısın?" (Yılmaz 2010: 248) şeklinde deyimlere bile konu olmuştur.

Hümayun bezi (TŞS. 16, 151/1), şalvar ve entari yapımında kullanılan bir çeşit ipekli kumaştır (Yılmaz 2010: 255); Amerikan bezi ya da patiska olarak da anılmaktadır (www.tdk.org.tr/sozluk.html). İngiliz patiska (TŞS. 12: 113/1) örneğine de Tokat'taki tereke kayıtlarında rastlanmıştır.

Keçe (TŞS. 3: 68/1; TŞS. 16: 69/2) ise yünün ıslatılmasıyla ve ardından dövülmesiyle elde edilen bir kumaştır. Keten (TŞS. 16: 124/2), Kefe keteni (TŞS. 3: 10/1) ve ustufa gibi dokumlara da Tokat'ta rastlanmaktaydı.

Tokat'ta giyim eşyalarında görülen kumaşlar arasında yer alan kutni (TŞS. 3: 47/1), atlas ile kemha arasında bir kumaş türü kabul edilmekte olup bir yüzü ipekli, diğer yüzü pamuklu bir kumaş türüdür (Yılmaz 2010: 363). Mendil de çarşıftan giyim eşyasına birçok tekstil ürününde tercih edilen bir dokumadır. Peten (TŞS. 16: 80/1), özellikle hırkalarda karşımıza çıkan ve Isparta yöresinde dokunan bir dokuma türüdür (www.tdk.org.tr/sozluk.html). Sof (TŞS. 3, 110/3; TŞS. 16, 124/2), bilhassa, iç giyim ürünlerinde kullanılan tiftik yününden veya keçi kılından siyah ve beyaz-krem renkler üzerine dokunan bir kumaş türüdür (Yılmaz 2010: 589).

Musul bezi (TŞS. 16: 116/1), Şamkari (TŞS. 16: 95/2), Sakız kumaşı (TŞS. 16: 115/2) ve Darende bezi (TŞS. 16: 116/1) de Tokat'ta kullanılan ve farklı bölgele-re has kumaşlar içerisinde gösterilebilir. Şayak (TŞS. 16: 84/2) ise çuhadan daha seyrekçe ve kalın, dimi³⁸ cinsinden yünlü bir kumaştır (Yılmaz 2010: 603). Tokat'ta, özellikle şalvar dikiminde tercih edilen bir kumaştır. Şal, omuza ve başa örtülen, dört köşe büyük, yün veya ipekli bir kumaş iken şali, tiftikten dokunan ince kumaşın adıdır. Şali (TŞS. 3: 50/1; TŞS. 16: 124/2), Tosya şalisi (TŞS. 16: 83/1), Ankara şalisi (TŞS. 12: 62/1) ve Halep şalisi (TŞS. 12, 113/1) söz konusu dönemde Tokat giyim eşyaları ve kumaşları içerisinde karşımıza çıkmıştır.

Futa (TŞS. 3: 50/1), belden aşağı bağlanan koyu kırmızı renkte ipekli peştemaldır. Peştemal (TŞS. 3, 10/1) ya da Tokat'ta o dönemki söylendiği şekliyle peştembal, bele bağlananları dışında vücudu örtmeye de yarayan kumaşlardan biriydi (Yılmaz 2010: 529). Kemha ise, atlas ve kutniye benzeyen, altın ve gümüş tellerle dokunan ipekli ağır kaftanlık ya da dөşemelik kumaştı (Yılmaz 2010: 336).

Bütün bunlar dışında; taraklı (TŞS. 12, 83/1), hare, tırnaklı³⁹ kumaşlar da vardı. Taraklı kumaş, yol yol nakışlı olan kumaştı. Hare, menevişli (dalgalı motifleri olan) kumaşlar için kullanılırdı (www.tdk.org.tr/BuyukTurkceSozluk). Değirmi, yuvarlak kesimi olan kumaşlar için kullanılan bir ifadeydi. Kumaşlar-

³⁸ Dimi ise, sık dokunmuş kaba pamuklu kumaştır. Bkz. Yılmaz, *age*, s. 135.

³⁹ Tırnaklı kumaş hakkında mevcut sözlüklerde herhangi bir bilgiye ulaşılmamakla beraber tırnak kelimesinin karşılığında kullanılan "kızbaşı" denilen motif bri ipucu olarak dikkate alınmalıdır. Konu ile ilgili bkz. Barış Dağlı, *Kelime Kazanımı Üzerine Bir Araştırma (Kıyafet ve Kumaş Adları Örneği)*, Marmara Üniversitesi Eğitim Bilimleri Enstitüsü Basılmamış Yüksek Lisans Tezi, İstanbul 2007, s. 262.

da kullanılan renkler arasında beyaz, güvez, kırmızı, mavi, nefti, siyah, sarı ve yeşil tonlar ağırlıktaydı⁴⁰

IV. SONUÇ

Bu çalışmada, 1798'den 1812'ye kadar geçen bir zaman diliminde Tokat şehrinde giyim kuşam eşyaları ve bu eşyaların yapıldığı kumaşlar şeriye sicillerindeki veriler içerisinde değerlendirilmeye çalışılmıştır. Değerlendirmede 3, 12 ve 16 numaralı defterlerin seçilmesinde Osmanlı yenileşme sürecinde önemli bir yere sahip olan III. Selim ve II. Mahmut'un dönemlerini içermesi etkili olmuştur. Bu yolla, hem geleneksel giysiler hem de yeni filizlenen batılılaşma da test edilmeye çalışılmıştır. Sonuç itibarıyla, Tokat'ın kumaş ve giysi tüketimindeki yeri ortaya konmuştur. Buna göre, XIX. yüzyıla girerken Tokat'ta hem yerli basmalar hem de başka iç piyasa kumaşları bir arada kullanılmıştır. Yakın bölgelerden gelen mamuller kadar Selanik'ten, Halep'e hatta Mısır'a kadar de-

⁴⁰ Ülkemizde renkler üzerine çalışmalar oldukça sınırlıdır. Bulduğumuz iki önemli çalışmadan birisi sarı renkle ilgili olup sarı rengin hangi tür amaçlarda kullanıldığından öteye geçmemiş bir çalışmadır. Dilimizde ve kültürümüzde sarı olan kavramlar ve nesnelere sınıflandırmıştır Bu çalışma için bkz. Nesrin Bayraktar, "Kavram ve Anlam Boyutunda Sarı ve Tonları", *Çanakkale Üniversitesi Sosyal Bilimler Enstitüsü Dergisi*, sayı:20, 2006/1, s. 209-218. Kültürümüzde ve tasavvuf hayatımızda renkler üzerine daha önemli bir çalışmada Doç. Dr. Ali Yıldırım'ın renk simgeciliği ve Şeyh Galib'in Üç Rengi başlıklı makalesidir. Bu makalede Yıldırım, renklerin içerdikleri anlamları ve renklerin dilini farklı örneklerle karşımıza çıkarmaktadır. Örneğin, renklerle din arasındaki bağlantıyı vurgulayan bir paragraf aynen şöyledir: "Bize Kur'an anlatmıştır ki: 've sizin için yeryüzünde değişik renklerden yarattığı her şey, doğrusu onlarda hatırdaki tutmasını bilen kimseler için bir işaret vardır (16 /Nahl,13). Bu konuda daha detaylı bilgi için bkz. Ali Yıldırım, 'Renk Simgeciliği ve Şeyh Galib'in Üç Rengi', turkoloji.cu.edu.tr/.../ali_yildirim_renk_sim_ge_ciliği.pdf Osmanlı Devleti'nde giyimdeki renksel farklılıklar toplumu oluşturan bireylerin dininden de kaynaklanabilmekteydi. Örneğin; III. Selim zamanında yapılan bir düzenleme ile; Ermenilerin şapkalarının ve ayakkabılarının kırmızı, Rumların siyah ve Yahudilerin mavi olması benimsenmişti. Müslümanlarınki ise sarı olacaktı. Bu konuda bilgi için, bkz. Yelda Demirağ, "Osmanlı İmparatorluğu'nda Yaşayan Azınlıkların Sosyal ve Ekonomik Durumları", *OTAM*, 13, Ankara 2002,s.153-33. Ayrıca bkz. Yavuz Ercan, "Osmanlı İmparatorluğu'nda Gayrimüslimlerin Giyim, Mesken ve Davranış Hukuku", dergiler.ankara.edu.tr/dergiler/19/1150/13499.pdf İncelediğimiz dönem III. Selim dönemini de kapsadığı için bu yasal düzenlemenin Tokat'ta ne kadar geçerli olduğunu kontrol etmek açısından TŞS. 16'daki 148/1 no.lu belgede geçen kırmızı çizme örneğini ele aldık. Eğer, III. Selim'in düzenlemesi tam anlamıyla uygulanmış olsaydı, ki bu defter II. Mahmut'un saltanatının ilk yıllarına aittir, belgede geçen kırmızı çizmenin bir Ermeni'ye ait olması gerekirdi. Oysa buradaki kırmızı çizmenin Ankaralı Mustafa Ağa'ya ait olduğu görülüyor. Renkler dışında giysilerin bir de beden diliyle alakaları da Osmanlılar döneminde önemli yer işgal etmiştir. Bu konuda çok sayıda ilm-i sima ve kıyafetname çalışması yapılmıştır. Çoğuna göre bu kitaplar edebi türler içerisinde nitelense de içerdikleri psikolojik yönler de dikkat çekicidir. Bu konuda derli toplu bir çalışma olarak bkz. Ali Çavuşoğlu, *Kıyafetnameler*, Akçağ Yayınları, Ankara 2004. Öte taraftan giysiler, özellikle de başlıklar mezar süslemelerinde de önemli bir elemandır. Bu konuda da bkz. Bahattin Yaman, "Isparta Karaağaç Mezarlığındaki Osmanlı Dönemi Mezar Taşları", *Süleyman Demirel Üniversitesi İlahiyat Fakültesi Dergisi*, 2007/1, sayı:18, s. 71-90.

ğışık bölgelerde üretilen tekstil mamulleri bir şekilde Tokat'a ulaşmıştır. Ancak yaptığımız tespitlere göre kumaşların ve giysilerin büyük bölümü yerli üretime dayanmaktadır. Sanayi Devrimi'nin etkisi henüz Tokat için sınırlı görünmektedir. Literatürde karşılaşılamayan ve yalnız TDK sözlüklerinde bulunan peten denilen kumaşın kullanımının yaygınlığı tespit edilmiştir. İpeğin nerdeyse her türünün Tokat'ta kullanıldığı gözlemlenmiştir. Çok ilginç bir nokta da belirli bir gayrimüslim nüfusa sahip olan Tokat'ta Müslüman giyimi ile gayrimüslimlerin giyiminde pek çok benzerlikler bulunmasıdır. Buna verilebilecek en güzel örnek Tokat'taki gayrimüslim kadınlarında da örtünme geleneğinin olması ve giyim eşyalarının üç aşağı beş yukarı Müslüman kadınlarla aynı olmasıdır. Yine, dikkat çekici bir durum, gerek Müslim gerekse Gayrimüslim erkek terekelelerinde daha yasallaşmadığı halde çok sayıda ve türde fes çıkmasıdır. Bu da göstermektedir ki halk yavaş yavaş fese kendi rızasıyla geçmektedir. Çalışmamızda giysilerin kombinasyonu kısmı verilerin yetersizliği nedeniyle biraz eksik kaldı. Oysa, aynı dönemlerde Adana'da kadın giysileri fistan, üç etek, dolama cepken, yelek, şalvar, don, kolçak, bağış, yemeni, edik ve çorap kombinasyonuna sahipti⁴¹.

Tokat'ta ipeklilerin, değişik şehirlerden ve ülkelerden mamul kumaşların çokça bulunması şüphesiz şehrin bazı özellikleriyle de yakından ilgilidir. XIX. yüzyıla girerken Tokat, Osmanlı İmparatorluğu'nun önemli kentlerinden biri olma özelliğini koruyordu. Kentte bir menzilhanenin bulunması, Ergani'den çıkarılan bakırın bu kentteki kalhanede işlenip Samsun limanı üzerinden İstanbul'a nakledilmesi, Yine kentin Osmanlı iç gümrük merkezlerinden birisi olması, şehirde kapıkullarının, özellikle de yeniçerilerin konuşlanması, Ermeni, Rum, Yahudi ve Müslüman milletinden olanların bir arada yaşaması, III. Selim'in kız kardeşi Beyhan Sultan'a ait mukataa merkezi durumunda olması, İpek yolu üzerinde önemli bir kavşak vazifesi görmesi ve aynı zamanda önemli bir üretim merkezi olması Tokat'ı sosyo-ekonomik yönden canlı kılmaktaydı ve bu kentteki kıyafette de zenginliğe ve çeşitliliğe yol açmaktaydı.

Anadolu'nun çok zengin giyim kuşam geleneğine rağmen bunlar üzerinde yeterli araştırmalar yapılamamıştır. Disiplinler arası çalışmalar gereklidir. Bireysel gayret ve çabalarla yapılan çalışmalar yetersiz kalmaktadır. Kültürel değişim ve gelişimle büyük değişime uğrayan giyim kuşam geleneği objeleri, gi-

⁴¹. Adana örneği için bkz. Muzaffer Sümbül, "Adana Giyim Kuşam Kültürü", *Folklor Halkbilim Dergisi*, c.5, sayı: 49, Kasım 2001, s. 8-13. Ayrıca Kütahya örneği için bkz. Adem Koç, "Kütahya Merkezi'nde Giyim Kuşam Kültüründeki Değişimlerin Çözümlemesi", *Uluslar arası Sosyal Araştırmalar Dergisi*, 2/9, Sonbahar 2009.

yim kuşam geleneğiyle, üretim biçimleriyle, oluşum ve estetik boyutuyla araştırılmayı beklemektedir. Korunup gelecek kuşaklara aktarılması çalışmaları da yetersizdir. Son kalan örnekleri toplansa da geleneği yaşatanlar azalmaktadır. Şark kösesi yapma modasıyla toplanan objeler geleneği yaşatanlarca değerlendirilmedikçe eksik kalacaktır⁴².©

⁴² Bu tespitimizle beraber, ülkemizde giyim kuşam unsurlarını koruma konusunda müzeler ve etnografya müzeleri dışında özel sergilerin de çoğalmaya başladığını belirtmekte fayda vardır. Bu konuda öncü kişilerden birisi de Bursa'da yaşayan halkbilimci Esat Uluumay'dır. Esat Uluumay 2004 senesinde Bursa'da bulunan Şair Ahmed Paşa Medresesi'nde "Uluumay Osmanlı Halk Kıyafetleri ve Takıları Müzesi"ni kurmuştur. Bu müze yakın bir gelecekte dünyanın ilk din adamları kıyafetleri müzesine de ev sahipliği yapacaktır. Medeniyetler İttifakı Projesi kapsamında hazırlanan bu din adamları kıyafetleri müzesinde her dinden din adamı kıyafetine yer verileceği gibi Alevi Bektaşî dedelerinin kıyafetleri de konacaktır. Bunun dışında bir de geçmişten kıyafetleri bebeklerle yaşatmaya çalışanları da anmadan geçmek olmaz. Bu konuda Tokat'ın değişik köylerinde el emeği göz nuru bebek imal eden kadınlarımız dışında bugün Vakıflar Genel Müdürlüğü'nün çalışmaları sonunda bir el sanatları merkezine dönüşen Tokat Taşhan'da bu işi sürdüren iki kız kardeşi de anmakta fayda görmekteyiz. Tokat Halk Eğitim Merkezi'nden emekli kurs öğretmeni Ayşe Bilkay ve kız kardeşi Aysel Adıgüzel Taşhan'daki atölyelerinde geleneksel Tokat kıyafetlerine bürünmüş bez bebekler yapmakta ve dünyaya pazarlama konusunda da ciddi projelere yönelmektedirler.

KAYNAKLAR

3 Numaralı Tokat Şeriye Sicili.

12 Numaralı Tokat Şeriye Sicili.

16 Numaralı Tokat Şeriye Sicili.

ABACI, Nurcan, *1812 Tarihli Şeriye Siciline Göre 19. Yüzyılın Başında Tokat Şehrinin Sosyo-Ekonomik Durumu*, Uludağ Üniversitesi Sosyal Bilimler Enstitüsü, Yayınlanmamış Yüksek Lisans Tezi, Bursa.

Ana Britannica (1994), "Giyim", 13, İstanbul, s.323-324.

AKBAL, Erçağın (1992), *Nasreddin Hoca*, İstanbul.

AKTAŞ, Arife (2007), *Mevlevi Müzesinde Bulunan Mevlevi Giysilerinin Giyim ve Mevlana'ya Atfedilen Giysilerin Giyim Sanat Dalı Açısından İncelenmesi*, Selçuk Üniversitesi Sosyal Bilimler Enstitüsü Yüksek Lisans Tezi, Konya.

ARIĞ, Ayten Sezer (2006), "Türklerde Kıyafetin Kısa Tarihi", *Atatürk Araştırma Merkezi Dergisi*, c. XXII, Ankara, s. 64-66.

BAYRAKTAR, Nesrin (2006), "Kavram ve Anlam Boyutunda Sarı ve Tonları", *Çanakkale Üniversitesi Sosyal Bilimler Enstitüsü Dergisi*, sayı:20, 2006/1, s. 209-218.

CENKMEN, Emin (1948), *Osmanlı Sarayı ve Kıyafetleri*, İstanbul

ÇAĞLAYAN, E. Beyzat (1990), *Tokat Bölgesi Geleneksel Kıyafetleri*, Ankara, Kültür Bakanlığı Halk Kültürünü Araştırma Dairesi Yayınları.

ÇAVUŞOĞLU, Ali (2004), *Kıyafetnameler*, Ankara, Akçağ Basım Yayım Pazarlama.

DAĞLI, Barış (2007), *Kelime Kullanımı Üzerine Bir Araştırma (Kıyafet ve Kumaş Adları Örneği)*, Marmara Üniversitesi Sosyal Bilimler Enstitüsü Basılmamış Yüksek Lisans Tezi, İstanbul.

DEMİRAG, Yelda (2002), "Osmanlı İmparatorluğu'nda Yaşayan Azınlıkların Sosyal ve Ekonomik Durumları", *OTAM*, 13, Ankara, s.153-33.

DEVELLİOĞLU, Ferit (2007), *Osmanlıca-Türkçe Ansiklopedik Lugat*, 24. Baskı, İstanbul, Aydın Kitabevi.

DUMAN, Asiye (2009), "Sözlü Kültür Ürünlerimizde Giyim Motifi", *Türk Kültürü ve Hacı Bektaş Veli*, 49, Ankara, s. 225-236.

ER, İlker, GENÇ, Serdar (2008), "XVII. Yüzyıl Sonlarında Balıkesir'de Giyim Kuşam", *Balıkesir Üniversitesi Sosyal Bilimler Enstitüsü Dergisi*, 11/19, s. 107-115.

ERCAN, Yavuz, "Osmanlı İmparatorluğu'nda Gayrimüslimlerin Giyim, Mesken ve Davranış Hukuku", dergiler.ankara.edu.tr/dergiler/19/1150/13499.pdf

Feridun Bey (1266), *Münşeatü's-selatin*, İstanbul.

- FİDAN, Hafsa (2007), "Sanat ve Dinin Kadın Varlığında Buluşması, Türk-İslam Sanatında Kadın İmgesi", *Milel ve Nihal İnanç, Kültür ve Mitoloji Araştırmaları Dergisi*, 4/1, s. 127-142.
- GERÇEK, Pınar (2008), Kadın Giyiminde Örtünme Konulu Eser Çalışması, Mimar Sinan Üniversitesi Güzel Sanatlar Fakültesi Basılmamış Yüksek Lisans Tezi, İstanbul.
- İMER, Arsal Mengi (1979), *Niğde Yöresi Kadın Giyimi-Başlıkları ve Baş Bağlama Biçimleri*, Ankara Üniversitesi Güzel Sanatlar Eğitimi Bölümü Yüksek Lisans Tezi., Ankara.
- KARAL, E. Ziya (1988), *Osmanlı Tarihi*, V, 5. Baskı, Ankara, Türk Tarih Kurumu Yayınları.
- KOÇ, Adem (2009), "Kütahya Merkezi'nde Giyim Kuşam Kültüründeki Değişimlerin Çözümlemesi", *Uluslar arası Sosyal Araştırmalar Dergisi*, 2/9.
- KOÇU, Reşat Ekrem (1967), *Türk, Giyim, Kuşam ve Süslenme Sözlüğü*, Ankara, Sümerbank Yayınları.
- LEWIS, Bernard (1991), *Modern Türkiye'nin Doğuşu*, çev. Metin Kıratlı, Ankara, Türk Tarih Kurumu Yayınları.
- MAHİR, Banu (2005), *Osmanlı Minyatür Sanatı*, İstanbul, Kabcacı Yayınları.
- Mahmud Şevket Paşa (2010), *Osmanlı Teşkilat ve Kıyafet-i Askeriyesi*, edt. Murat Babuçoğlu, Ankara, Türk Tarih Kurumu Yayınları.
- On Sekizinci Yüzyılın Başında Osmanlı Kıyafetleri*, çev. Cenap Yazansoy, İstanbul 1980
- ÖZ, Tahsin(1946) , *Türk Kumaş ve Kadifeleri*, İstanbul.
- ÖZLÜ, Zeynel (2005), "Terekeler Işığında Bolu-Göynük'te Giyim Kuşam", *Hacı Bektaş-ı Veli*, 2005/-36, s.208-209.
- PAKALIN, M. Zeki (1983), *Osmanlı Tarih Deyimleri ve Terimleri Sözlüğü*, I-II-III, İstanbul, MEB Yayınları.
- SARITAŞ, Süheyla vd. (2007), "Balıkesir Çevresinde Geleneksel Kadın Giysisi Ferace Hakkında Etnografik Bir Araştırma", *Balıkesir Üniversitesi Sosyal Bilimler Enstitüsü Dergisi*, c.10, sayı:18, s. 194-205.
- SEVİN, Nureddin (1973), *On Üç Asırlık Türk Kıyafet Tarihine Bir Bakış*, İstanbul, Başbakanlık Kültür Müsteşarlığı, Kültür Yayınları.
- SİPAHİOĞLU, Oya (1992), *Bursa ve İstanbul'da Dokunan ve Giyimde Kullanılan 17. Yüzyıl Saray Kumaşlarının Yozlaşma Nedenleri*, Dokuz Eylül Üniversitesi Sosyal Bilimler Enstitüsü Basılmamış Yüksek Lisans Tezi, İzmir.

- SÜMBÜL, Muzaffer (2001), “Adana Giyim Kuşam Kültürü”, *Folklör Halkbilim Dergisi*, 5/49, s. 8-13.
- Şemseddin Sami (2001), *Kamus-ı Türki*, 10. Baskı, İstanbul, Çağrı Yayınları.
- TANSUĞ, Sabiha (1984), *Anadolu’da Geleneksel Türkmen Giyimi*, İstanbul, Folklor ve Etnografya Araştırmaları, Anadolu Sanat Yayınları.
- TEKİN, Zeki (2002), “Osmanlı Devleti’nde Kürk Ticareti”, *Türkler*, X, Ankara Yeni Türkiye Yayınları, s.754-763.
- TEZCAN, Hülya (1995), “Fes”, *TDVİA*, 12, İstanbul, s.415-416.
- TİZER, B. Gönül, SAPMAZ, Neriman (1965), *Giyim Tarihi*, Kız Teknik Öğretim Okulları, Öğretmen Kılavuzları Serisi, No: 194, Ankara.
- [www.tdk.org.tr /sozluk.html](http://www.tdk.org.tr/sozluk.html).
- YAĞCI, Zübeyde Güneş, GENÇ, Serdar (2007), “XIX. Yüzyılda Balıkesir’de Giyim Kuşam Zevki ve Bir Kumaş Tüccarı”, *Turkish Studies*, 2/1, s. 227-244.
- YAMAN, Bahattin (2007), “Isparta Karaağaç Mezarlığındaki Osmanlı Dönemi Mezar Taşları”, *Süleyman Demirel Üniversitesi İlahiyat Fakültesi Dergisi*, 2007/1, sayı:18, s. 71-90.
- YATMAN, Nurettin (1945), *Türk Kumaşları*, Ankara
- YENER, Enise, “Eski Ankara Kadın Kıyafetleri ve Giyiniş Tarzları”, [dergiler.ankara.edu.tr /dergiler /26/ 1234 / 14100.pdf](http://dergiler.ankara.edu.tr/dergiler/26/1234/14100.pdf)
- YILDIRIM, Ali, “Renk Simgeçiliği ve Şeyh Galib’in Üç Rengi”, [turkoloji.cu.edu.tr /.../ ali_yildirim_renk_simgeçiliği](http://turkoloji.cu.edu.tr/.../ali_yildirim_renk_simgeçiliği).
- YILMAZ, Fehmi (2010), *Osmanlı Tarih Sözlüğü*, İstanbul, Gökkuşbe Yayınları.

EK: TOKAT'TA GİYİM KUŞAMA DAİR MÜZELERDE BULUNAN BAZI ÖRNEKLER



Resim 1: Tokat yazması (Tokat Müzesi)



Resim 3: Osmanlı dönemi Tokat kadını ayak giyim örneği (Tokat Müzesi)



Resim 2: Tokat yazması (Tokat Müzesi)



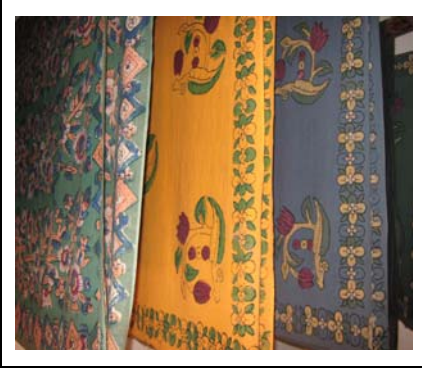
Resim 4: Tokat Yazma Baskı Kalıpları (Tokat Müzesi)



Resim 5: Osmanlı dönemi Tokat kadın dış giyimi örneği (Tokat Müzesi)



Resim 7: Osmanlı dönemi kadın kemeri (Tokat Müzesi)



Resim 6: Tokat yazma örnekleri (Tokat Müzesi)



Resim 8: Osmanlı dönemi çeşitli kadın takı ve aksesuarları (Tokat müzesi)



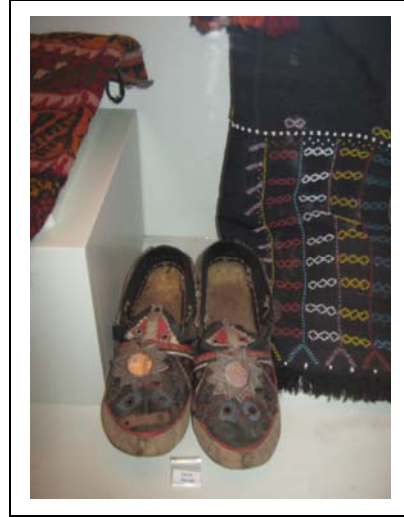
Resim 9: Osmanlı dönemi çeşitli kadın takıları (Tokat Müzesi)



Resim 11: Osmanlı dönemi kadın başlığı-tepelik (Tokat Müzesi)



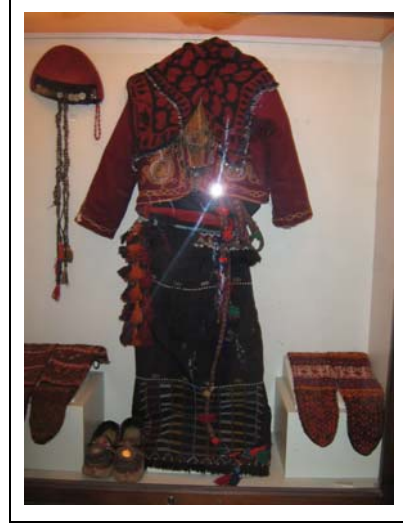
Resim 10: Osmanlı dönemi kadın entarisi (Tokat Müzesi)



Resim 13: Osmanlı dönemi kadın ayak giyimi örneği (Tokat Müzesi)



Resim 14: Osmanlı döneminden kalma çorap
(Tokat Müzesi)



Resim 16: Kadın Giyimi
(Tokat Müzesi)



Resim 15: Osmanlı dönemi başlık
(Tokat Müzesi)



Resim 17: Osmanlı dönemi kadın dış giyimi
(Tokat Müzesi)



Resim 18: Osmanlı dönemi erkek ayak giyimi (Tokat müzesi)



Resim 20: Başlık Örnekleri (Tokat Müzesi)



Resim 19: Osmanlı dönemi kadın başlığı (Tokat Müzesi)



Resim 21: Osmanlı dönemi kadın başlığı (Tokat Müzesi)



Resim 22: Osmanlı dönemi kemer tokası
(Tokat Müzesi)



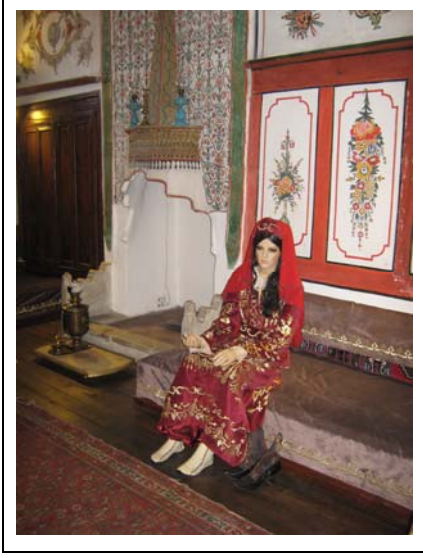
Resim 24: Osmanlı dönemi kadın entarisi
(Tokat Müzesi)



Resim 23: Kemer (Tokat Müzesi)



Resim 25: Osmanlı dönemi Tokat Aile
Giyimi (Tokat Mevlevihane Müzesi)



Resim 28: Osmanlı dönemi kadın giyimi
(Latifoğlu Konağı)

